

Stadtwerke Hürth AöR
Friedrich-Ebert-Str. 40

50354 Hürth



WIRTSCHAFTSPLAN 2016



Festgestellt gemäß Beschluss des Verwaltungsrates am 28.01.2016

Wirtschaftsplan 2016

Der Verwaltungsrat der Stadtwerke Hürth AöR hat in seiner Sitzung am 28.01.2016 den Wirtschaftsplan für das Jahr 2016 beschlossen.

Erfolgsplan

Der Erfolgsplan enthält folgende Erträge und Aufwendungen:
(netto, ohne Vorsteuererstattung)

in T€	Ansatz 2016	nachrichtlich Ansatz 2015
gesamten Erträge	60.413 €	60.529 €
gesamten Aufwendungen	71.271 €	69.188 €
Ergebnis	- 10.858 €	- 8.659 €

Vermögensplan

Der Vermögensplan enthält folgende Einnahmen und Ausgaben:
(netto, ohne Vorsteuererstattung)

in €	Ansatz 2016	nachrichtlich Ansatz 2015
gesamten Einnahmen	56.531.800,00 €	52.569.200,00 €
gesamten Ausgaben	56.531.800,00 €	52.569.200,00 €

Kredite

Der Gesamtbetrag der Kreditermächtigung wird festgesetzt auf:

2016	nachrichtlich 2015
39.895.600,00 €	35.833.200,00 €

Die Tilgung beträgt:

2016	nachrichtlich 2015
5.775.000,00 €	5.700.000,00 €

Die Nettokreditaufnahme beträgt:

2016	nachrichtlich 2015
34.120.600,00 €	30.133.200,00 €

Das Investitionsvolumen beträgt:

2016	nachrichtlich 2015
50.756.800,00 €	46.869.200,00 €

Das Investitionsvolumen wird finanziert mit Krediten in Höhe von:

2016	nachrichtlich 2015
67,22%	64,29%

Die Ermächtigung für Umschuldungen wird festgesetzt auf:

20.000.000 €

Die Ermächtigung für die Gewährung von Krediten für die SVH-Stadtverkehr Hürth GmbH wird festgesetzt auf:

500.000 €

Die Ermächtigung für die Aufnahme von kurzfristigen Krediten wird festgesetzt auf:

5.000.000 €

0. Vorbemerkung

Der Vorbericht gibt einen Überblick über den Stand und die Entwicklung der Wirtschaftslage der Stadtwerke Hürth AöR.

Insbesondere werden dargestellt

- die Festsetzungen des Wirtschaftsplans
 - o der Erfolgsplan und wie sich die wichtigsten Ertrags- und Aufwandsarten im Vorjahr verändert haben
 - o der Vermögensplan und wie
 - sich das Vermögen und die Schulden entwickelt haben und werden
 - welche Investitionen im Wirtschaftsjahr geplant sind und welche finanziellen Auswirkungen sich für die folgenden Jahre ergeben werden
- der Stellenplan einschließlich Veränderungen
- die Personalsituation
- das allgemeine Leistungswesen

Hürth, 01.02.2016

gez.

Dr. Ahrens-Salzsieder
Vorstand

1. Allgemeines

Die Stadtwerke Hürth werden seit dem 01.01.2001 in der Rechtsform einer Anstalt des öffentlichen Rechts geführt.

Aufgaben der Stadtwerke sind

- Abfallbeseitigung
- Straßenreinigung
- Entwässerung
- Fernwärmeversorgung
- Wasserversorgung
- Straßenbau
- Straßenbeleuchtung
- Bereitstellung von Verkehrsdienstleistungen im Zusammenhang mit dem öffentlichen Personennahverkehr
- Friedhofswesen
- Grünanlagen
- vorbereitende Maßnahmen zur Einziehung von Grundsteuern
- Veranlagung von Erschließungs-, KAG- und Ausgleichsbeträgen
- technische Dienstleistungen für die Stadt

Seit 01.01.2011 werden die Stadtwerke auch als Energiehändler im Sinne von § 3 Nr. 21 EnWG für die Stadt tätig, ab 01.01.2011 für den Strom und ab 01.08.2012 auch für den Gasbezug.

Die Stadtwerke Hürth AöR unterliegen den Bestimmungen

- der Gemeindeordnung (insbes. § 114a GO),
- der Kommunalunternehmensverordnung NW,
- der Unternehmenssatzung vom 07.07.2001, zuletzt geändert am 04.02.2015
- der Geschäftsordnung für den Vorstand vom 01.07.2005
- der Geschäftsordnung für den Verwaltungsrat vom 28.10.2002
- der Vergabevorschriften für die Stadtwerke Hürth vom 30.04.2013

2. Erfolgsplan

2.1. Entwicklung der gesamten Aufwandsarten

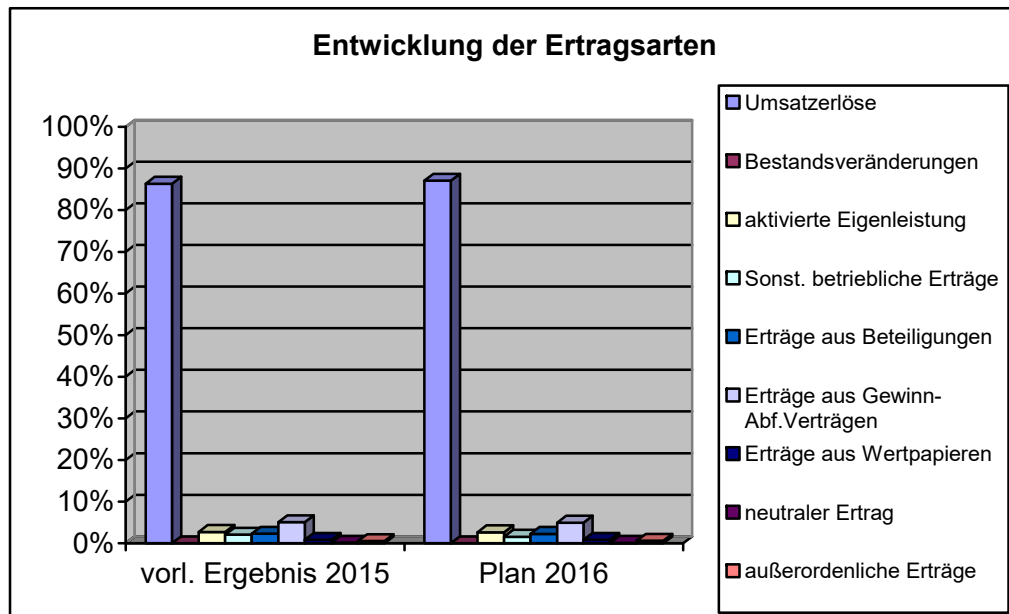
Bezeichnung	vorläufiges Ergebnis 2015	Ergebnis 2014
Aufw. für RHB und bez. Leistungen	31,3%	29,9%
Personalaufwand	21,7%	21,0%
Abschreibungen	21,1%	21,7%
Raumkosten	0,7%	0,7%
Vers.beitr. u. sonst. Beiträge	5,3%	5,3%
Aufwand für Rep. / Instandhaltung	1,8%	1,6%
Kfz-Aufwand (o. St.)	1,1%	1,2%
Werbe- / Reiseaufwendungen	0,1%	0,1%
Kosten der Warenabgaben	0,1%	0,1%
verschiedene betriebliche Kosten	2,3%	2,1%
Abgänge aus Anlagevermögen	0,5%	0,7%
Wertminderung u. Abgang UV	0,0%	0,0%
sonstige Aufwendungen gew. GT	0,1%	1,0%
sonstige Steuern	0,1%	0,5%
Zinsaufwand	10,2%	10,7%
ausserordenl. Aufwendungen	0,7%	0,5%
Steuern vom Einkommen	3,1%	3,0%

Bezeichnung	Plansatz 2016	vorläufiges Ergebnis 2015	Abweichung p. P.
Aufw. für RHB und bez. Leistungen	30,9%	31,3%	-0,4%
Personalaufwand	22,3%	21,7%	0,6%
Abschreibungen	21,0%	21,1%	-0,1%
Besonderer Raumkosten	0,7%	0,7%	0,0%
Vers.beitr. u. sonst. Beiträge	5,3%	5,3%	0,0%
Aufwand für Rep. / Instandhaltung	2,0%	1,8%	0,2%
Kfz-Aufwand (o. St.)	1,1%	1,1%	0,0%
Werbe- / Reiseaufwendungen	0,1%	0,1%	0,0%
Kosten der Warenabgaben	0,1%	0,1%	0,0%
verschiedene betriebliche Kosten	2,1%	2,3%	-0,1%
Abgänge aus Anlagevermögen	0,5%	0,5%	0,0%
Wertminderung u. Abgang UV	0,0%	0,0%	0,0%
sonstige Aufwendungen gew. GT	0,1%	0,1%	-0,1%
Betriebl. Steuern	0,5%	0,1%	0,4%
Zinsaufwand	9,8%	10,2%	-0,4%
Steuern vom Einkommen	3,0%	3,0%	0,0%

Aus der Übersicht geht hervor, dass sich die unterschiedlichen Aufwandsarten bezogen auf das vorläufige Ergebnis 2015 und den Planansatz 2016 nicht erheblich voneinander unterscheiden. Es wurde eine Preissteigerung von rd. 1 % eingerechnet. Bei den Personalkosten wurde mit einer Tarifierhöhung von 2,4% kalkuliert.

2.2. Entwicklung der gesamten Ertragsarten

Ertragsart	Planansatz 2016	vorl. Ergebnis 2015	Abweichung p. P.
Umsatzerlöse	87,1%	86,4%	0,7%
Bestandsveränderungen	0,0%	0,0%	0,0%
aktivierte Eigenleistung	2,6%	2,7%	-0,1%
Sonst. betriebliche Erträge	1,6%	2,1%	-0,5%
Erträge aus Beteiligungen	2,3%	2,3%	0,0%
Erträge aus Gewinn-Abf. Verträgen	5,0%	5,0%	-0,1%
Erträge aus Wertpapieren	0,8%	0,8%	0,0%
sonstige Zinsen u. ähnl. Erträge	0,1%	0,1%	0,0%
außerordentliche Erträge	0,6%	0,5%	0,0%



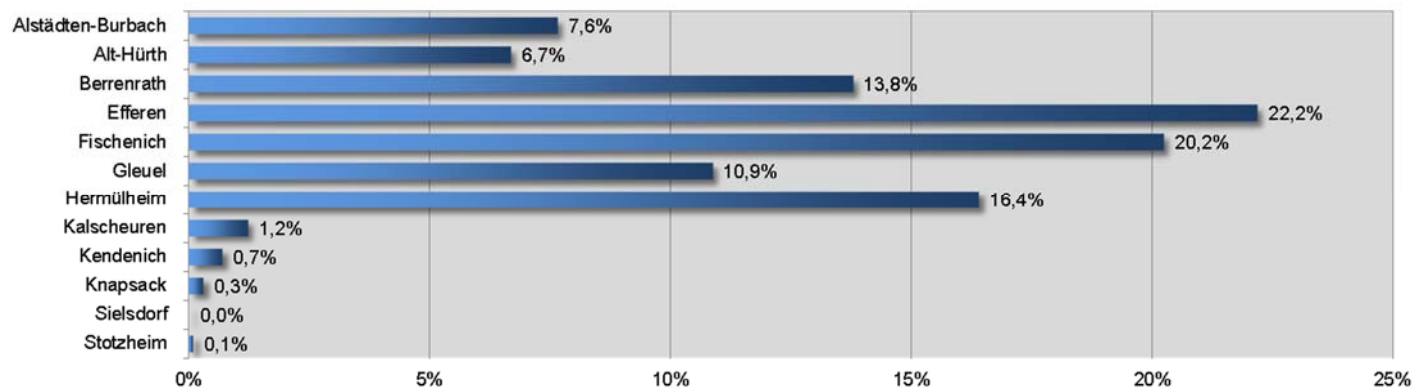
Aus der Übersicht ist zu entnehmen, dass sich die unterschiedlichen Ertragsarten bezogen auf das vorläufige Ergebnis 2015 und den Planansatz 2016 nicht erheblich unterscheiden. Der Rückgang des Ticketverkaufserlös im ÖPNV führt im Wesentlichen zur Erlösminderung im Wirtschaftsjahr 2015. Aufgrund Preis- und Gebührenanpassungen steigt der Umsatz im Jahr 2016 an.

Insgesamt ist also auch festzustellen, dass sich das vorläufige Ergebnis 2015 und der Planansatz 2016 sowohl in der Verteilung der Ertrags- als auch der Aufwandsarten kaum voneinander unterscheiden. Etwaige Unterschiede bewegen sich in i.d.R. in Größenordnungen von weniger als 1%.

3. Vermögensplan

Das Nettovolumen der baulichen Investitionen, soweit sie von den Stadtwerken zu tragen sind, verteilt sich in 2016 wie folgt auf die Ortsteile

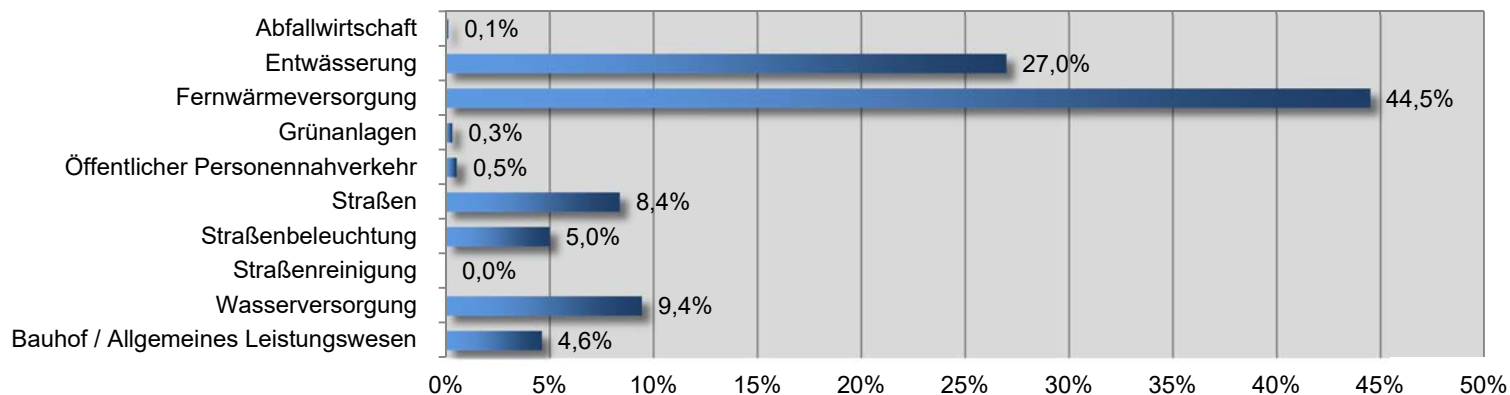
		Ortsteile gesamt	Sparte					Trinkwasser 1)
			Entwässerung	Fernwärme 1)	ÖPNV 1)	Straßen	Straßenbel.	
		[€]	[€]	[€]	[€]	[€]	[€]	[€]
2016	100,0%	10.309.400	6.203.300	626.500	100.000	1.434.800	476.800	1.468.000
Alstädten-Burbach	7,6%	787.800	447.000	0	20.000	80.000	105.800	135.000
Alt-Hürth	6,7%	687.700	450.000	0	10.000	22.800	36.900	168.000
Berrenrath	13,8%	1.420.000	1.080.000	0	0	150.000	0	190.000
Efferen	22,2%	2.285.500	926.000	245.000	10.000	601.000	178.500	325.000
Fischenich	20,2%	2.085.600	1.180.000	381.500	0	220.000	49.100	255.000
Gleuel	10,9%	1.119.500	862.000	0	40.000	135.000	22.500	60.000
Hermülheim	16,4%	1.689.900	1.055.300	0	20.000	216.000	63.600	335.000
Kalscheuren	1,2%	125.000	100.000	0	0	10.000	15.000	0
Kendenich	0,7%	70.400	65.000	0	0	0	5.400	0
Knapsack	0,3%	30.000	30.000	0	0	0	0	0
Sielsdorf	0,0%	0	0	0	0	0	0	0
Stotzheim	0,1%	8.000	8.000	0	0	0	0	0



1) Sparte ist vorsteuerabzugsberechtigt, Beträge sind exklusive Umsatzsteuer.

**Gesamtübersicht
Investitionen Sparten**

	Investition brutto	Darlehens- tilgung	Investition netto	
	[€]	[€]	[€]	
2016	50.073.600	5.775.000	44.298.600	100,0%
Abfallwirtschaft	162.500	105.000	57.500	0,1%
Entwässerung	13.150.000	1.190.000	11.960.000	27,0%
Fernwärmeversorgung 1)	22.233.500	2.510.000	19.723.500	44,5%
Grünanlagen	292.500	150.000	142.500	0,3%
Öffentlicher Personennahverkehr 1)	299.000	60.000	239.000	0,5%
Straßen	4.624.000	910.000	3.714.000	8,4%
Straßenbeleuchtung 2)	2.219.000	0	2.219.000	5,0%
Straßenreinigung	15.000	10.000	5.000	0,0%
Wasserversorgung 1)	4.915.000	730.000	4.185.000	9,4%
Bauhof / Allgemeines Leistungswesen	2.163.100	110.000	2.053.100	4,6%



1) Sparte ist vorsteuerabzugsberechtigt, Beträge sind exklusive Umsatzsteuer.
2) Darlehenstilgung und Abschreibung sind in der Sparte Straße enthalten.

Der Vermögeplan für das Jahr 2016 weist folgende Finanzierung aus:

Gesamtübersicht Finanzierung

		Investition brutto	Darlehens- tilgung	Investition netto	Darlehen	Abschreibung
		[€]	[€]	[€]	[€]	[€]
2016		50.073.600	5.775.000	44.298.600	33.375.400	14.958.200
Abfallwirtschaft		162.500	105.000	57.500	-240.500	403.000
Entwässerung		13.150.000	1.190.000	11.960.000	9.383.000	3.667.000
Fernwärmeversorgung	1)	22.233.500	2.510.000	19.723.500	16.936.500	4.657.000
Grünanlagen		292.500	150.000	142.500	-833.500	1.116.000
Öffentlicher Personennahverkehr	1)	299.000	60.000	239.000	136.000	163.000
Straßen		4.624.000	910.000	3.714.000	410.000	3.414.000
Straßenbeleuchtung	2)	2.219.000	0	2.219.000	2.219.000	0
Straßenreinigung		15.000	10.000	5.000	-43.200	58.200
Wasserversorgung	1)	4.915.000	730.000	4.185.000	3.518.000	1.207.000
Bauhof / Allgemeines Leistungswesen		2.163.100	110.000	2.053.100	1.890.100	273.000
2015		52.569.200	5.700.000	46.869.200	35.833.200	14.417.000
Abfallwirtschaft		140.000	100.000	40.000	-261.000	401.000
Entwässerung		13.167.500	1.160.000	12.007.500	9.518.500	3.549.000
Fernwärmeversorgung	1)	26.261.000	2.510.000	23.751.000	20.708.000	4.437.000
Grünanlagen		313.000	150.000	163.000	-800.000	1.103.000
Öffentlicher Personennahverkehr	1)	194.200	55.000	139.200	37.200	157.000
Straßen		4.249.000	890.000	3.359.000	177.000	3.272.000
Straßenbeleuchtung	2)	1.557.000	0	1.557.000	1.557.000	0
Straßenreinigung		15.000	10.000	5.000	-44.000	59.000
Wasserversorgung	1)	4.887.000	720.000	4.167.000	3.455.000	1.139.000
Bauhof / Allgemeines Leistungswesen		1.785.500	105.000	1.680.500	1.485.500	300.000

1) Sparte ist vorsteuerabzugsberechtigt, Beträge sind exklusive Umsatzsteuer.

2) Darlehenstilgung und Abschreibung sind in der Sparte Straße enthalten.

4. Stellenplan und Personal

Für das Wirtschaftsjahr wurde der Stellenplan so aufgestellt, dass er den Anforderungen nach § 16 KUV in Verbindung mit § 8 GemHVO genügt.

Demnach hat der Stellenplan die im Wirtschaftsjahr erforderlichen Stellen der Beamten und der nicht nur vorübergehend beschäftigten Angestellten und Arbeiter auszuweisen.

Ferner ist im Stellenplan für jede Besoldungs-, Vergütungs- und Lohngruppe die Gesamtzahl der Stellen für das Vorjahr sowie der am 01.09.2014 besetzten Stellen anzugeben.

Dem Stellenplan sind Übersichten beizufügen,

- über die vorgesehene Aufteilung der Stellen des Stellenplans auf die Fachabteilungen,
- über die vorgesehene Zahl der Beamten zur Anstellung, der Nachwuchskräfte und der informatorisch beschäftigten Dienstkräfte.

Im Bereich Fernwärme soll eine neue Stelle geschaffen werden, um den gestiegenen Fernwärmeanschlüssen gerecht zu werden.

Insgesamt sollen 4 „Kehrmännchen“ eingestellt werden, die auf die Abteilungen D5 „Grünflächen“ und SVH „Stadtverkehr Hürth“ verteilt werden.

Es soll ein Kanalfacharbeiter im Bereich D3 Kanalunterhaltung eingestellt werden.

Im Bereich D5 „Grünflächen“ soll 1 Mitarbeiter für die Baumpflege eingestellt werden.

Im Bereich D6 „Abfallentsorgung“ soll eine Kolonne zum Bestücken eines Müllwagens neu eingerichtet werden. Dies umfasst einen Mitarbeiter mit Führerschein CE sowie zwei einfache Stadtarbeiter.

Statistik über die Altersstruktur je Abteilung

Abteilung	Durchschnittliches Alter	über 50 Jahre	Abteilung	Durchschnittliches Alter	über 50 Jahre
V	49	50,0%	IR	43	0,0%
B	34	13,0%	D.6 gesamt	45	34,0%
C	43	33,0%	davon Entsorgung	44	21,0%
D.1	45	20,0%	D.V	43	29,0%
D.2	46	46,0%	KL	41	50,0%
D.3	45	43,0%	ÖPNV	53	73,0%
D.4	50	63,0%	TL	49	29,0%
D.5	47	50,0%	V.4	40	32,0%

Es ist erkennbar, dass zukünftig aufgrund der Altersstrukturen insbesondere in Bereichen die schwerpunktmäßig körperliche Tätigkeiten ausführen, eine Erweiterung des Stellenplanes notwendig sein wird.

5. Allgemeines Leistungswesen

Leistungsbeziehungen Stadtwerke / Stadt / Dritte

Aus § 13 KUV folgt, dass sämtliche Lieferungen, Leistungen und Darlehen auch im Verhältnis zwischen Stadt Hürth und Stadtwerke Hürth angemessen zu vergüten sind. Dies ist in dem Vertrag vom 22.04.2005 geregelt.

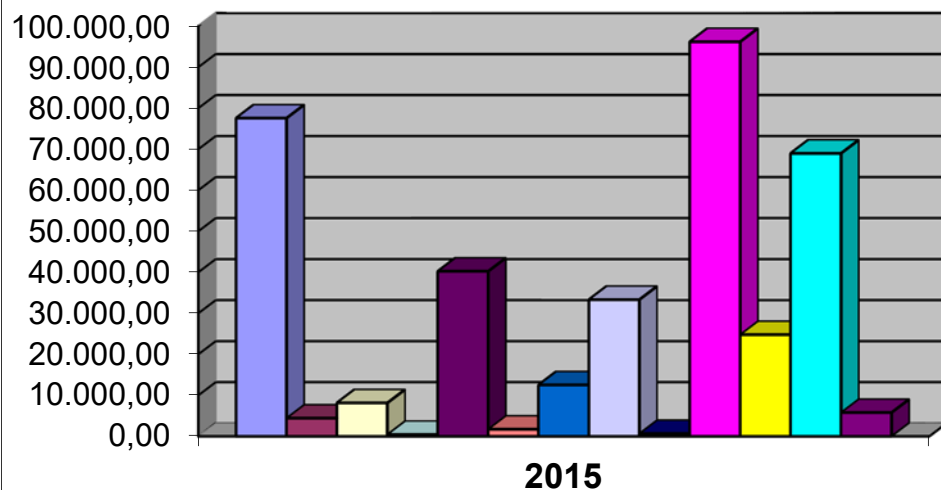
Im Nachfolgenden werden die nicht einzelauftragsbezogenen Leistungsbeziehungen dargestellt.

Leistungen der Stadt Hürth (Einnahmen) für die Stadtwerke AöR (Aufwand)

a) Leistungen verschiedener Ämter

Leistungsart	2015
Rechnungsprüfungsamt	77.562,19 €
Postdienst	4.413,91 €
Hausverwaltung	8.133,17 €
sonstige Zentrale Dienste	429,34 €
Pressestelle	40.214,68 €
Personalmanagement	1.701,70 €
Finanzmanagement	12.516,01 €
Vollstreckung	33.321,43 €
Organisation und EDV	660,64 €
Rechtsangelegenheiten	96.180,64 €
Versicherungsangelegenheiten	24.767,87 €
Liegenschaftsverwaltung	68.976,73 €
Archiv	5.776,03 €
Gesamt	374.654,34 €

Erstattung SWH an Stadt



- Rechnungsprüfungsamt
- Postdienst
- Hausverwaltung
- sonstige Zentrale Dienste
- Pressestelle
- Personalmanagement
- Finanzmanagement
- Vollstreckung
- Organisation und EDV
- Rechtsangelegenheiten
- Versicherungsangelegenheiten
- Liegenschaftsverwaltung
- Archiv

b) Mietzahlungen der SWH an die Stadt

	2012	2013	2014	2015
qm-Büro-Fläche	1.386,48	1.386,48	1.386,48	1.386,48
qm-Lager-Fläche	10,62	10,62	10,62	10,62
Mietaufwand (kalt)	134.252,28	134.252,28	134.252,28	134.252,28
Nebenkosten	36.300,00	36.300,00	42.000,00	42.000,00
Gesamtmietaufwand	170.552,28	170.552,28	176.252,28	176.252,28

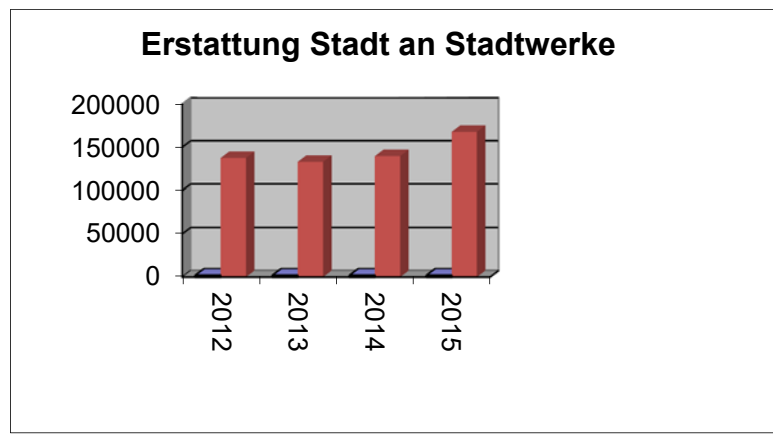
c) Personalkostenerstattung für zugewiesene Beschäftigte im Aufgabengebiet „Erschließungs- und KAG-Beiträge“

Im Jahr 2016 werden der Stadt die Istkosten von den Stadtwerken erstattet. Die Erschließungsbeiträge fließen den Stadtwerken zu, werden zukünftig auch direkt über die Stadtwerke vereinnahmt und minimieren die Anschaffungskosten.

5.1.2. Leistungen der Stadtwerke (Ertrag) an die Stadt (Ausgabe)

Die Stadtwerke Hürth bearbeiten für die Stadt Hürth im Wesentlichen die Grundsteuerangelegenheiten, Baumsatzung und Friedhofsangelegenheiten. Für die Personalkosten und andere Aufwendungen der Friedhöfe wird eine separate Abrechnung im Zuge des Jahresabschlusses über die Kostenstellenrechnung an die Stadt Hürth erstellt.

2012	2013	2014	2015
137.535,54 €	133.113,77 €	139.733,05 €	167.889,96 €



Stadtwerke Hürth AöR
Friedrich-Ebert-Str. 40

50354 Hürth



Erfolgsplan 2016

Stand: 28.01.2016

Bezeichnung	Ergebnis 2014 in T-EUR	vorläufiges Ergebnis 2015 in T-EUR nach Verteilung	Planansatz 2016 in T-EUR nach Verteilung	Planansatz 2017 in T-EUR	Planansatz 2018 in T-EUR	Planansatz 2019 in T-EUR
Umsatzerlöse	993,4	998,8	980,0	999,6	1.019,6	1.040,0
Bestandsveränderungen aktivierte Eigenleistung						
Gesamtleistung	993,4	998,8	980,0	999,6	1.019,6	1.040,0
sonstige betriebl. Erträge	42,5	37,4	36,4	37,1	37,9	38,6
Summe der Umsätze und Erträge	1.036,0	1.036,2	1.016,4	1.036,8	1.057,5	1.078,6
Aufwend. RHB + bezogene Leistungen	-876,0	-872,6	-855,1	-863,6	-872,2	-881,0
Betriebl. Rohertrag	160,0	163,6	161,4	173,2	185,3	197,7
Aufwandsarten						
Personalaufwand	-1,2	-7,9	-7,9	-8,1	-8,3	-8,5
Abschreibungen						
Raumkosten						
Versicherungen, Beiträge und Abgaben						
Reparaturen und Instandhaltungen						
Fahrzeugkosten (o. Steuer)						
Werbe- / Reisekosten						
Kosten der Warenabgabe und Fremdleistung						
verschiedene betriebl. Kosten						
Verluste aus Abgang von Anlagevermögen						
Verluste aus Wertmind. und Abgang des UV						
sonstige Aufwendungen der gewöhnl. Geschäftstätigkeit	-4,4	-21,1	-21,3	-21,6	-21,8	-22,0
Gesamtaufwendungen	-5,7	-29,0	-29,3	-29,7	-30,1	-30,5
Betriebsergebnis	154,3	134,6	132,1	143,5	155,2	167,2
Erträge aus Beteiligungen						
Erträge aus Gewinnabführungsverträgen						
Erträge aus Wertpapieren	0,8	0,7	0,7	0,5	0,4	0,4
sonstige Zinsen und ähnl. Erträge	2,2	1,5	1,4	1,3	1,2	1,1
Neutraler Ertrag (gesamt)	3,0	2,2	2,1	1,8	1,6	1,5
Zinsen und ähnliche Aufwendungen						
Aufwendungen aus Verlustübernahme						
Neutraler Aufwand (gesamt)	0,0	0,0	0,0	0,0	0,0	0,0
Ergebnis der gewöhnlichen Geschäftstätigkeit	157,3	136,8	134,3	145,3	156,8	168,7
außerordentliche Erträge						
außerordentliche Aufwendungen	-6,1	-6,1	-6,2	-6,2	-6,3	-6,3
außerordentliches Ergebnis	-6,1	-6,1	-6,2	-6,2	-6,3	-6,3
Steuern vom Einkommen	-9,3	-10,0	-10,1	-10,2	-10,3	-10,4
sonstige Steuern	-121,3	-117,7	-113,2	-114,4	-115,5	-116,7
Vorläufiges Ergebnis	20,6	3,0	4,8	14,5	24,7	35,3

Bezeichnung	Ergebnis 2014 in T-EUR	vorläufiges Ergebnis 2015 in T-EUR nach Verteilung	Planansatz 2016 in T-EUR nach Verteilung	Planansatz 2017 in T-EUR	Planansatz 2018 in T-EUR	Planansatz 2019 in T-EUR
Umsatzerlöse	6.279,2	6.162,9	6.378,3	6.505,8	6.635,9	6.768,7
Bestandsveränderungen aktivierte Eingeleistung						
Gesamtleistung	6.279,2	6.162,9	6.378,3	6.505,8	6.635,9	6.768,7
sonstige betriebl. Erträge	48,9	74,7	24,5	25,0	25,3	25,5
Summe der Umsätze und Erträge	6.328,2	6.237,6	6.402,8	6.530,9	6.661,2	6.794,2
Aufwend. RHB + bezogene Leistungen	-2.918,1	-2.945,3	-2.959,7	-2.989,3	-3.019,2	-3.049,4
Betriebl. Rohertrag	3.410,0	3.292,3	3.443,1	3.541,6	3.642,1	3.744,8
Aufwandsarten						
Personalaufwand	-2.345,6	-2.363,9	-2.538,9	-2.599,8	-2.662,2	-2.726,1
Abschreibungen	-412,9	-401,8	-404,9	-407,0	-410,0	-413,0
Raumkosten	-100,4	-103,0	-104,1	-105,1	-106,2	-107,2
Versicherungen, Beiträge und Abgaben	-6,5	-6,5	-6,6	-6,7	-6,7	-6,8
Reparaturen und Instandhaltungen	-16,1	-22,1	-17,0	-17,2	-17,4	-17,5
Fahrzeugkosten (o. Steuer)	-324,1	-311,2	-314,3	-317,4	-320,6	-323,8
Werbe- / Reisekosten	-7,4	-2,0	-3,0	-3,0	-3,1	-3,1
Kosten der Warenabgabe und Fremdleistung	-7,0	-7,1	-7,4	-7,4	-7,5	-7,6
verschiedene betriebl. Kosten	-140,2	-134,3	-128,9	-130,1	-131,4	-132,8
Verluste aus Abgang von Anlagevermögen	-1,7	-1,0	-0,5	-0,5	-0,5	-0,5
Verluste aus Wertmind. und Abgang des UV	-0,4	-0,5	-0,5	-0,5	-0,5	-0,5
sonstige Aufwendungen der gewöhnl. Geschäftstätigkeit	-1,5	0,0	0,0	0,0	0,0	0,0
Gesamtaufwendungen	-3.363,6	-3.353,5	-3.526,0	-3.594,9	-3.666,2	-3.739,0
Betriebsergebnis	46,4	-61,3	-82,9	-53,3	-24,1	5,8
Erträge aus Beteiligungen						
Erträge aus Gewinnabführungsverträgen						
Erträge aus Wertpapieren	5,5	4,5	3,5	3,0	3,0	3,0
sonstige Zinsen und ähnl. Erträge	14,7	14,4	12,6	14,2	14,1	14,1
Neutraler Ertrag (gesamt)	20,2	18,9	16,1	17,2	17,1	17,1
Zinsen und ähnliche Aufwendungen	-119,5	-115,2	-111,0	-112,1	-113,2	-114,4
Aufwendungen aus Verlustübernahme						
Neutraler Aufwand (gesamt)	-119,5	-115,2	-111,0	-112,1	-113,2	-114,4
Ergebnis der gewöhnlichen Geschäftstätigkeit	-52,9	-157,6	-177,8	-148,2	-120,2	-91,4
außerordentliche Erträge	36,0	20,0	20,0	20,0	20,0	20,0
außerordentliche Aufwendungen	-3,3	-3,4	-3,6	-3,6	-3,7	-3,7
außerordentliches Ergebnis	32,7	16,6	16,4	16,4	16,3	16,3
Steuern vom Einkommen						
sonstige Steuern	-8,7	-6,3	-10,1	-10,2	-10,3	-10,4
Vorläufiges Ergebnis	-28,9	-147,2	-171,5	-142,1	-114,2	-85,5

Erfolgsplan 2016
Sparte 12 000 / Entwässerung



Bezeichnung	Ergebnis 2014 in T-EUR	vorläufiges Ergebnis 2015 in T-EUR nach Verteilung	Planansatz 2016 in T-EUR nach Verteilung	Planansatz 2017 in T-EUR	Planansatz 2018 in T-EUR	Planansatz 2019 in T-EUR
Umsatzerlöse	16.382,6	16.201,7	16.932,3	17.270,9	17.616,4	17.968,7
Bestandsveränderungen						
aktivierte Eingeleistung	321,6	345,0	348,5	351,9	355,5	359,0
Gesamtleistung	16.704,3	16.546,7	17.280,8	17.622,9	17.971,8	18.327,7
sonstige betriebl. Erträge	478,5	101,0	33,0	33,64	34,31	35,00
Summe der Umsätze und Erträge	17.182,8	16.647,8	17.313,7	17.656,5	18.006,1	18.362,7
Aufwend. RHB + bezogene Leistungen	-2.359,5	-2.272,9	-2.404,2	-2.428,2	-2.452,5	-2.477,0
Betriebl. Rohertrag	14.823,3	14.374,9	14.909,5	15.228,3	15.553,6	15.885,7
Aufwandsarten						
Personalaufwand	-2.686,1	-2.651,3	-2.908,8	-2.978,6	-3.050,1	-3.123,3
Abschreibungen	-3.316,2	-3.519,0	-3.682,2	-3.802,0	-3.896,0	-3.949,0
Raumkosten	-157,1	-161,7	-162,6	-164,3	-165,9	-167,6
Versicherungen, Beiträge und Abgaben	-332,0	-338,2	-328,0	-331,3	-334,6	-337,9
Reparaturen und Instandhaltungen	-559,3	-685,3	-608,7	-614,8	-620,9	-627,1
Fahrzeugkosten (o. Steuer)	-74,6	-72,2	-72,3	-73,1	-73,8	-74,5
Werbe- / Reisekosten	-5,9	-6,6	-7,5	-7,6	-7,7	-7,8
Kosten der Warenabgabe und Fremdleistung	-1,7	-2,8	-3,0	-3,1	-3,1	-3,1
verschiedene betriebl. Kosten	-501,7	-527,5	-545,9	-551,4	-556,9	-562,4
Verluste aus Abgang von Anlagevermögen	-117,1	-180,0	-181,8	-183,6	-185,5	-187,3
Verluste aus Wertmind. und Abgang des UV	0,0	-2,0	-2,0	-2,0	-2,1	-2,1
sonstige Aufwendungen der gewöhnl. Geschäftstätigkeit	-577,4	-1,7	0,0	0,0	0,0	0,0
Gesamtaufwendungen	-8.329,1	-8.148,2	-8.502,9	-8.711,7	-8.896,4	-9.042,2
Betriebsergebnis	6.494,2	6.226,7	6.406,7	6.516,6	6.657,2	6.843,5
Erträge aus Beteiligungen						
Erträge aus Gewinnabführungsverträgen						
Erträge aus Wertpapieren	13,0	10,0	8,0	7,0	6,0	6,0
sonstige Zinsen und ähnl. Erträge	48,1	41,5	36,4	36,0	35,0	34,0
Neutraler Ertrag (gesamt)	61,1	51,5	44,4	43,0	41,0	40,0
Zinsen und ähnliche Aufwendungen	-1.440,6	-1.350,0	-1.348,0	-1.346,0	-1.344,0	-1.342,0
Aufwendungen aus Verlustübernahme						
Neutraler Aufwand (gesamt)	-1.440,6	-1.350,0	-1.348,0	-1.346,0	-1.344,0	-1.342,0
Ergebnis der gewöhnlichen Geschäftstätigkeit	5.114,7	4.928,2	5.103,1	5.213,6	5.354,2	5.541,5
außerordentliche Erträge						
außerordentliche Aufwendungen	-22,2	-22,0	-22,2	-22,2	-22,2	-22,2
außerordentliches Ergebnis	-22,2	-22,0	-22,2	-22,2	-22,2	-22,2
Steuern vom Einkommen						
sonstige Steuern	-31,8	-29,6	-45,1	-45,5	-46,0	-46,4
Vorläufiges Ergebnis	5.060,7	4.876,6	5.035,8	5.145,9	5.286,0	5.472,9

Erfolgsplan 2016

Sparte: 13 000 / Fernwärmeversorgung



Bezeichnung	Ergebnis 2014 in T-EUR	vorläufiges Ergebnis 2015 in T-EUR nach Verteilung	Planansatz 2016 in T-EUR nach Verteilung	Planansatz 2017 in T-EUR	Planansatz 2018 in T-EUR	Planansatz 2019 in T-EUR
Umsatzerlöse	15.530,9	17.006,0	16.626,1	16.958,6	17.297,8	17.643,7
Bestandsveränderungen						
aktivierte Eigenleistung	536,8	524,0	529,2	534,5	539,9	545,3
Gesamtleistung	16.067,7	17.530,0	17.155,3	17.493,1	17.837,6	18.189,0
sonstige betriebl. Erträge	145,4	176,1	153,7	156,8	2.159,9	2.203,1
Summe der Umsätze und Erträge	16.213,1	17.706,1	17.309,0	17.649,9	19.997,5	20.392,1
Aufwend. RHB + bezogene Leistungen	-6.167,1	-6.921,3	-7.293,3	-7.366,2	-7.439,9	-7.514,3
Betriebl. Rohertrag	10.045,9	10.784,8	10.015,7	10.283,7	12.557,6	12.877,8
Aufwandsarten						
Personalaufwand	-1.616,0	-1.695,5	-1.843,1	-1.887,3	-1.932,6	-1.979,0
Abschreibungen	-5.244,0	-4.445,0	-4.683,0	-4.900,0	-6.830,0	-7.012,0
Raumkosten	-65,6	-66,5	-67,2	-67,9	-68,6	-69,3
Versicherungen, Beiträge und Abgaben	-107,2	-110,5	-110,9	-112,0	-113,2	-114,3
Reparaturen und Instandhaltungen	-52,5	-65,7	-71,2	-71,9	-72,6	-73,4
Fahrzeugkosten (o. Steuer)	-29,4	-28,4	-27,4	-27,6	-27,9	-28,2
Werbe- / Reisekosten	-2,4	-3,3	-3,3	-3,4	-3,4	-3,4
Kosten der Warenabgabe und Fremdleistung	-6,7	-6,0	-6,0	-6,1	-6,1	-6,2
verschiedene betriebl. Kosten	-110,8	-135,3	-146,4	-147,9	-149,4	-150,9
Verluste aus Abgang von Anlagevermögen	-0,0	-25,0	0,0	0,0	0,0	0,0
Verluste aus Wertmind. und Abgang des UV	0,0	-0,4	-0,4	-0,4	-0,4	-0,4
sonstige Aufwendungen der gewöhnl. Geschäftstätigkeit	-3,8	-20,0	0,0	0,0	0,0	0,0
Gesamtaufwendungen	-7.238,4	-6.601,5	-6.959,0	-7.224,6	-9.204,3	-9.437,1
Betriebsergebnis	2.807,5	4.183,3	3.056,7	3.059,1	3.353,4	3.440,7
Erträge aus Beteiligungen	1.361,3	1.361,8	1.361,8	1.361,8	1.361,8	1.361,8
Erträge aus Gewinnabführungsverträgen	2.907,3	3.000,0	3.000,0	3.000,0	3.000,0	3.000,0
Erträge aus Wertpapieren	478,8	476,5	470,0	470,0	470,0	470,0
sonstige Zinsen und ähnl. Erträge	33,8	27,5	26,9	26,0	26,0	26,0
Neutraler Ertrag (gesamt)	4.781,2	4.865,8	4.858,7	4.857,8	4.857,8	4.857,8
Zinsen und ähnliche Aufwendungen	-3.729,3	-3.580,0	-3.733,0	-3.770,3	-3.750,3	-3.740,3
Aufwendungen aus Verlustübernahme						
Neutraler Aufwand (gesamt)	-3.729,3	-3.580,0	-3.733,0	-3.770,3	-3.750,3	-3.740,3
Ergebnis der gewöhnlichen Geschäftstätigkeit	3.859,4	5.469,1	4.125,7	4.146,5	4.460,9	4.558,2
außerordentliche Erträge						
außerordentliche Aufwendungen	-215,1	-350,4	-353,9	-357,4	-361,0	-364,6
außerordentliches Ergebnis	-215,1	-350,4	-353,9	-357,4	-361,0	-364,6
Steuern vom Einkommen	-1.703,9	-1.615,0	-1.700,2	-1.717,2	-1.734,3	-1.751,7
sonstige Steuern	-49,0	-49,3	-49,8	-50,3	-50,8	-51,3
Vorläufiges Ergebnis	1.891,3	3.454,4	2.078,5	2.021,7	2.314,8	2.390,7

Erfolgsplan 2016

Sparte: 14 000 / Gärtnerei + Grünanlagen



Bezeichnung	Ergebnis 2014 in T-EUR	vorläufiges Ergebnis 2015 in T-EUR nach Verteilung	Planansatz 2016 in T-EUR nach Verteilung	Planansatz 2017 in T-EUR	Planansatz 2018 in T-EUR	Planansatz 2019 in T-EUR
Umsatzerlöse	1.531,5	1.345,0	1.408,5	1.422,6	1.436,8	1.451,1
Bestandsveränderungen						
aktivierte Eigenleistung	7,0	2,0	4,5	4,5	4,6	4,6
Gesamtleistung	1.538,5	1.347,0	1.413,0	1.427,1	1.441,4	1.455,8
sonstige betriebl. Erträge	811,0	64,5	63,1	63,7	64,3	65,0
Summe der Umsätze und Erträge	2.349,5	1.411,5	1.476,0	1.490,8	1.505,7	1.520,8
Aufwend. RHB + bezogene Leistungen	-127,0	-125,1	-131,8	-133,1	-134,5	-135,8
Betriebl. Rohertrag	2.222,5	1.286,4	1.344,2	1.357,7	1.371,2	1.384,9
				0,0	0,0	0,0
Aufwandsarten						
Personalaufwand	-2.992,0	-3.004,4	-3.212,3	-3.289,4	-3.368,3	-3.449,1
Abschreibungen	-1.089,7	-1.109,0	-1.122,0	-1.123,0	-1.125,0	-1.127,0
Raumkosten	-82,5	-83,7	-84,5	-85,4	-86,2	-87,1
Versicherungen, Beiträge und Abgaben	-0,6	-1,6	-1,6	-1,7	-1,7	-1,7
Reparaturen und Instandhaltungen	-67,7	-71,3	-71,8	-72,5	-73,2	-73,9
Fahrzeugkosten (o. Steuer)	-211,7	-207,0	-221,9	-224,1	-226,3	-228,6
Werbe- / Reisekosten	-3,8	-4,0	-4,1	-4,1	-4,1	-4,2
Kosten der Warenabgabe und Fremdleistung						
verschiedene betriebl. Kosten	-134,5	-131,4	-137,0	-138,4	-139,8	-141,2
Verluste aus Abgang von Anlagevermögen	-30,4	-15,0	-15,2	-15,3	-15,5	-15,6
Verluste aus Wertmind. und Abgang des UV	0,0	0,0	0,0	0,0	0,0	0,0
sonstige Aufwendungen der gewöhnl. Geschäftstätigkeit	-9,5	0,0	0,0	0,0	0,0	0,0
Gesamtaufwendungen	-4.622,4	-4.627,4	-4.870,3	-4.953,7	-5.040,1	-5.128,4
Betriebsergebnis	-2.399,9	-3.341,0	-3.526,1	-3.596,1	-3.668,9	-3.743,5
Erträge aus Beteiligungen						
Erträge aus Gewinnabführungsverträgen						
Erträge aus Wertpapieren	1,2	1,0	0,7	0,5	0,4	0,3
sonstige Zinsen und ähnl. Erträge	10,6	9,1	7,6	7,5	7,0	6,8
Neutraler Ertrag (gesamt)	11,8	10,1	8,3	8,0	7,4	7,1
Zinsen und ähnliche Aufwendungen	-217,5	-203,8	-193,4	-190,0	-190,0	-190,0
Aufwendungen aus Verlustübernahme						
Neutraler Aufwand (gesamt)	-217,5	-203,8	-193,4	-190,0	-190,0	-190,0
Ergebnis der gewöhnlichen Geschäftstätigkeit	-2.605,6	-3.534,7	-3.711,2	-3.778,1	-3.851,5	-3.926,4
außerordentliche Erträge						
außerordentliche Aufwendungen	-8,0	-8,0	-8,1	-8,0	-8,0	-8,0
außerordentliches Ergebnis	-8,0	-8,0	-8,1	-8,0	-8,0	-8,0
Steuern vom Einkommen						
sonstige Steuern	-7,8	91,6	-8,5	-8,5	-8,6	-8,7
Vorläufiges Ergebnis	-2.621,4	-3.451,2	-3.727,7	-3.794,6	-3.868,1	-3.943,1

Bezeichnung	Ergebnis 2014 in T-EUR	vorläufiges Ergebnis 2015 in T-EUR nach Verteilung	Planansatz 2016 in T-EUR nach Verteilung	Planansatz 2017 in T-EUR	Planansatz 2018 in T-EUR	Planansatz 2019 in T-EUR
Umsatzerlöse	81,8	53,8	68,1	68,8	69,5	70,2
Bestandsveränderungen						
aktivierte Eigenleistung	226,6	250,2	232,0	234,3	236,7	239,1
Gesamtleistung	308,5	304,0	300,1	303,1	306,2	309,2
sonstige betriebl. Erträge	835,3	191,7	133,9	135,2	136,5	137,9
Summe der Umsätze und Erträge	1.143,8	495,7	434,0	438,3	442,7	447,1
Aufwend. RHB + bezogene Leistungen	-858,4	-1.001,9	-936,2	-945,6	-955,1	-964,6
Betriebl. Rohertrag	285,4	-506,3	-502,3	-507,3	-512,4	-517,5
Aufwandsarten						
Personalaufwand	-1.682,7	-1.719,6	-1.756,1	-1.798,2	-1.841,4	-1.885,6
Abschreibungen	-3.156,1	-3.286,0	-3.431,0	-3.543,0	-3.642,0	-3.683,0
Raumkosten	-62,4	-63,4	-64,1	-64,7	-65,4	-66,0
Versicherungen, Beiträge und Abgaben	-2.359,6	-2.344,7	-2.530,0	-2.555,3	-2.580,9	-2.606,7
Reparaturen und Instandhaltungen	-55,6	-44,0	-315,6	-68,7	-69,4	-70,1
Fahrzeugkosten (o. Steuer)	-65,6	-51,9	-57,9	-58,5	-59,1	-59,7
Werbe- / Reisekosten	-4,2	-7,0	-7,1	-7,2	-7,2	-7,3
Kosten der Warenabgabe und Fremdleistung						
verschiedene betriebl. Kosten	-231,6	-222,7	-234,1	-236,5	-238,8	-241,2
Verluste aus Abgang von Anlagevermögen	-317,9	-110,0	-110,0	-403,0	-186,0	-212,0
Verluste aus Wertmind. und Abgang des UV	0,0	-0,9	-1,5	-1,5	-1,5	-1,5
sonstige Aufwendungen der gewöhnl. Geschäftstätigkeit	-8,5	-2,7	0,0	0,0	0,0	0,0
Gesamtaufwendungen	-7.944,3	-7.852,9	-8.507,4	-8.736,6	-8.691,7	-8.833,1
Betriebsergebnis	-7.658,9	-8.359,2	-9.009,7	-9.243,9	-9.204,1	-9.350,6
Erträge aus Beteiligungen						
Erträge aus Gewinnabführungsverträgen						
Erträge aus Wertpapieren	0,1	0,1	0,1	0,1	0,1	0,1
sonstige Zinsen und ähnl. Erträge	3,7	2,8	2,2	2,0	1,8	1,6
Neutraler Ertrag (gesamt)	3,7	2,8	2,3	2,1	1,9	1,7
Zinsen und ähnliche Aufwendungen	-932,8	-889,8	-860,4	-859,0	-858,0	-857,0
Aufwendungen aus Verlustübernahme						
Neutraler Aufwand (gesamt)	-932,8	-889,8	-860,4	-859,0	-858,0	-857,0
Ergebnis der gewöhnlichen Geschäftstätigkeit	-8.588,0	-9.246,1	-9.867,8	-10.100,8	-10.060,2	-10.205,9
außerordentliche Erträge						
außerordentliche Aufwendungen	-35,7	-37,0	-37,4	-37,4	-37,4	-37,4
außerordentliches Ergebnis	-35,7	-37,0	-37,4	-37,4	-37,4	-37,4
Steuern vom Einkommen						
sonstige Steuern	-60,7	1,3	-60,0	-60,6	-61,2	-61,9
Vorläufiges Ergebnis	-8.684,3	-9.281,8	-9.965,2	-10.198,9	-10.158,8	-10.305,2

Bezeichnung	Ergebnis 2014 in T-EUR	vorläufiges Ergebnis 2015 in T-EUR nach Verteilung	Planansatz 2016 in T-EUR nach Verteilung	Planansatz 2017 in T-EUR	Planansatz 2018 in T-EUR	Planansatz 2019 in T-EUR
Umsatzerlöse	3.941,5	3.705,9	3.941,1	3.980,5	4.020,3	4.060,5
Bestandsveränderungen						
aktivierte Eigenleistung	0,0	0,0	0,0	0,0	0,0	0,0
Gesamtleistung	3.941,5	3.705,9	3.941,1	3.980,5	4.020,3	4.060,5
sonstige betriebl. Erträge	827,5	109,3	77,1	77,9	78,6	79,4
Summe der Umsätze und Erträge	4.769,0	3.815,3	4.018,2	4.058,3	4.098,9	4.139,9
Aufwend. RHB + bezogene Leistungen	-5.781,5	-5.794,1	-6.224,6	-6.286,9	-6.349,7	-6.413,2
Betriebl. Rohertrag	-1.012,5	-1.978,8	-2.206,5	-2.228,5	-2.250,8	-2.273,3
Aufwandsarten						
Personalaufwand	-533,1	-552,7	-669,6	-685,7	-702,1	-719,0
Abschreibungen	-152,7	-151,0	-164,5	-169,5	-178,5	-179,5
Raumkosten	-167,2	-167,8	-171,1	-172,8	-174,5	-176,3
Versicherungen, Beiträge und Abgaben	-23,8	-23,9	-25,5	-25,8	-26,0	-26,3
Reparaturen und Instandhaltungen	-230,8	-234,8	-251,5	-254,1	-256,6	-259,2
Fahrzeugkosten (o. Steuer)	-0,7	-1,3	-1,6	-1,6	-1,6	-1,7
Werbe- / Reisekosten	-35,9	-33,3	-34,1	-34,5	-34,8	-35,2
Kosten der Warenabgabe und Fremdleistung	-15,2	-8,4	-4,3	-4,4	-4,4	-4,5
verschiedene betriebl. Kosten	-219,5	-274,8	-267,4	-270,1	-272,8	-275,5
Verluste aus Abgang von Anlagevermögen	-0,0	0,0	0,0	0,0	0,0	0,0
Verluste aus Wertmind. und Abgang des UV	0,0	-1,0	-1,0	-1,0	-1,0	-1,0
sonstige Aufwendungen der gewöhnl. Geschäftstätigkeit	-4,8	-3,7	0,0	0,0	0,0	0,0
Gesamtaufwendungen	-1.383,8	-1.452,8	-1.590,7	-1.619,4	-1.652,5	-1.678,0
Betriebsergebnis	-2.396,3	-3.431,6	-3.797,2	-3.847,9	-3.903,3	-3.951,4
Erträge aus Beteiligungen						
Erträge aus Gewinnabführungsverträgen						
Erträge aus Wertpapieren	3,1	2,0	1,5	1,0	0,8	0,8
sonstige Zinsen und ähnl. Erträge	8,7	8,1	7,1	6,9	6,6	6,5
Neutraler Ertrag (gesamt)	11,8	10,1	8,6	7,9	7,4	7,3
Zinsen und ähnliche Aufwendungen	-52,8	-51,1	-55,6	-56,2	-56,7	-57,3
Aufwendungen aus Verlustübernahme	-9,8	-7,0	-7,1	-7,0	-7,0	-7,0
Neutraler Aufwand (gesamt)	-62,5	-58,1	-62,7	-63,2	-63,7	-64,3
Ergebnis der gewöhnlichen Geschäftstätigkeit	-2.447,0	-3.479,6	-3.851,3	-3.903,2	-3.959,6	-4.008,3
außerordentliche Erträge	238,5	300,0	330,0	333,3	336,6	340,0
außerordentliche Aufwendungen	-1,3	-1,5	-1,5	-1,6	-1,7	-1,8
außerordentliches Ergebnis	237,1	298,5	328,5	331,7	334,9	338,2
Steuern vom Einkommen	-2,2	-3,0	-3,0	-3,1	-3,1	-3,1
sonstige Steuern	3,8	-0,8	-0,7	-0,7	-0,7	-0,7
Vorläufiges Ergebnis	-2.208,3	-3.184,9	-3.526,5	-3.575,2	-3.628,5	-3.674,0

Erfolgsplan 2016
Sparte: 17000 / Straßenreinigung



Bezeichnung	Ergebnis 2014 in T-EUR	vorläufiges Ergebnis 2015 in T-EUR nach Verteilung	Planansatz 2016 in T-EUR nach Verteilung	Planansatz 2017 in T-EUR	Planansatz 2018 in T-EUR	Planansatz 2019 in T-EUR
Umsatzerlöse	108,5	122,2	122,1	124,6	127,1	129,6
Bestandsveränderungen aktivierte Eigenleistung						
Gesamtleistung	108,5	122,2	122,1	124,6	127,1	129,6
sonstige betriebl. Erträge	2,2	14,5	1,0	1,0	1,0	1,1
Summe der Umsätze und Erträge	110,6	136,7	123,1	125,6	128,1	130,7
Aufwend. RHB + bezogene Leistungen	-23,5	-73,7	-78,0	-78,7	-79,5	-80,3
Betriebl. Rohertrag	87,1	63,0	45,2	46,9	48,6	50,4
Aufwandsarten						
Personalaufwand	-375,9	-559,7	-564,2	-577,7	-591,6	-605,8
Abschreibungen	-60,0	-58,2	-58,5	-58,2	-58,2	-58,2
Raumkosten	-15,6	-16,2	-16,4	-16,6	-16,7	-16,9
Versicherungen, Beiträge und Abgaben	-1,2	-1,3	-1,3	-1,3	-1,3	-1,3
Reparaturen und Instandhaltungen	-4,2	-1,7	-1,7	-1,7	-1,7	-1,7
Fahrzeugkosten (o. Steuer)	-52,6	-51,7	-54,8	-55,4	-55,9	-56,5
Werbe- / Reisekosten						
Kosten der Warenabgabe und Fremdleistung						
verschiedene betriebl. Kosten	-3,3	-8,5	-4,6	-4,6	-4,7	-4,7
Verluste aus Abgang von Anlagevermögen						
Verluste aus Wertmind. und Abgang des UV						
sonstige Aufwendungen der gewöhnl. Geschäftstätigkeit	-0,3					
Gesamtaufwendungen	-513,1	-697,4	-701,5	-715,5	-730,2	-745,2
Betriebsergebnis	-426,0	-634,3	-656,3	-668,6	-681,6	-694,8
Erträge aus Beteiligungen						
Erträge aus Gewinnabführungsverträgen						
Erträge aus Wertpapieren	0,1	0,1	0,1	0,1	0,1	0,1
sonstige Zinsen und ähnl. Erträge	0,2	0,1	0,2	0,2	0,2	0,2
Neutraler Ertrag (gesamt)	0,3	0,2	0,2	0,3	0,3	0,3
Zinsen und ähnliche Aufwendungen	-14,2	-13,2	-12,4	-12,5	-12,7	-12,8
Aufwendungen aus Verlustübernahme						
Neutraler Aufwand (gesamt)	-14,2	-13,2	-12,4	-12,5	-12,7	-12,8
Ergebnis der gewöhnlichen Geschäftstätigkeit	-439,9	-647,3	-668,5	-680,9	-693,9	-707,3
außerordentliche Erträge						
außerordentliche Aufwendungen	-0,2	-0,3	-0,3	-0,3	-0,3	-0,3
außerordentliches Ergebnis	-0,2	-0,3	-0,3	-0,3	-0,3	-0,3
Steuern vom Einkommen						
sonstige Steuern	-0,6	-0,7	-0,8	-0,8	-0,8	-0,8
Vorläufiges Ergebnis	-440,7	-648,2	-669,5	-682,0	-695,0	-708,4

Bezeichnung	Ergebnis 2014 in T-EUR	vorläufiges Ergebnis 2015 in T-EUR nach Verteilung	Planansatz 2016 in T-EUR nach Verteilung	Planansatz 2017 in T-EUR	Planansatz 2018 in T-EUR	Planansatz 2019 in T-EUR
Umsatzerlöse	5.696,5	5.674,5	5.970,2	6.089,6	6.211,4	6.335,6
Bestandsveränderungen						
aktivierte Eigenleistung	441,8	498,3	480,0	484,8	489,6	494,5
Gesamtleistung	6.138,3	6.172,8	6.450,2	6.574,4	6.701,0	6.830,1
sonstige betriebl. Erträge	345,2	288,5	272,5	275,2	278,0	280,7
Summe der Umsätze und Erträge	6.483,5	6.461,3	6.722,7	6.849,6	6.979,0	7.110,9
Aufwend. RHB + bezogene Leistungen	-923,6	-931,3	-943,8	-953,2	-962,8	-972,4
Betriebl. Rohertrag	5.559,9	5.530,1	5.778,9	5.896,4	6.016,2	6.138,5
Aufwandsarten						
Personalaufwand	-1.544,3	-1.591,1	-1.625,3	-1.664,3	-1.704,3	-1.745,2
Abschreibungen	-1.108,0	-1.150,0	-1.214,0	-1.250,0	-1.287,0	-1.311,0
Raumkosten	-74,7	-69,0	-80,1	-80,9	-81,7	-82,5
Versicherungen, Beiträge und Abgaben	-741,1	-745,4	-753,9	-761,4	-769,0	-776,7
Reparaturen und Instandhaltungen	-45,9	-34,5	-46,6	-47,1	-47,6	-48,0
Fahrzeugkosten (o. Steuer)	-25,6	-21,0	-25,9	-26,2	-26,4	-26,7
Werbe- / Reisekosten	-2,6	-3,3	-5,5	-5,5	-5,6	-5,6
Kosten der Warenabgabe und Fremdleistung	-16,0	-13,2	-12,8	-12,9	-13,1	-13,2
verschiedene betriebl. Kosten	-88,1	-86,8	-98,7	-99,7	-100,7	-101,7
Verluste aus Abgang von Anlagevermögen	0,0	0,0	-25,0	-25,3	-25,5	-25,8
Verluste aus Wertmind. und Abgang des UV	0,0	-3,0	-4,0	-4,0	-4,1	-4,1
sonstige Aufwendungen der gewöhnl. Geschäftstätigkeit	-16,2	-17,6	-15,0	-15,2	-15,3	-15,5
Gesamtaufwendungen	-3.662,6	-3.734,9	-3.906,8	-3.992,4	-4.080,2	-4.156,0
Betriebsergebnis	1.897,3	1.795,1	1.872,1	1.903,9	1.936,1	1.982,5
Erträge aus Beteiligungen						
Erträge aus Gewinnabführungsverträgen						
Erträge aus Wertpapieren	4,5	3,5	3,0	3,0	2,8	2,6
sonstige Zinsen und ähnl. Erträge	13,3	10,5	9,5	9,0	8,0	7,0
Neutraler Ertrag (gesamt)	17,8	14,0	12,5	12,0	10,8	9,6
Zinsen und ähnliche Aufwendungen	-726,0	-688,5	-663,5	-670,1	-676,8	-683,6
Aufwendungen aus Verlustübernahme						
Neutraler Aufwand (gesamt)	-726,0	-688,5	-663,5	-670,1	-676,8	-683,6
Ergebnis der gewöhnlichen Geschäftstätigkeit	1.189,2	1.120,6	1.221,1	1.245,8	1.270,0	1.308,5
außerordentliche Erträge						
außerordentliche Aufwendungen	-60,1	-67,0	-67,5	-68,2	-68,9	-69,5
außerordentliches Ergebnis	-60,1	-67,0	-67,5	-68,2	-68,9	-69,5
Steuern vom Einkommen	-383,7	-390,0	-395,0	-399,0	-402,9	-407,0
sonstige Steuern	-63,1	-56,0	-56,6	-57,2	-57,7	-58,3
Vorläufiges Ergebnis	682,3	607,6	702,0	721,5	740,5	773,7

Bezeichnung	Ergebnis 2014 in T-EUR	vorläufiges Ergebnis 2015 in T-EUR nach Verteilung	Planansatz 2016 in T-EUR nach Verteilung	Planansatz 2017 in T-EUR	Planansatz 2018 in T-EUR	Planansatz 2019 in T-EUR
Umsatzerlöse	172,9	164,1	180,2	182,0	183,8	185,7
Bestandsveränderungen						
aktivierte Eingeleistung	7,5	1,2	0,6	0,6	0,6	0,6
Gesamtleistung	180,4	165,2	180,8	182,6	184,4	186,3
sonstige betriebl. Erträge	224,7	178,0	157,5	159,1	160,7	162,3
Summe der Umsätze und Erträge	405,1	343,3	338,3	341,7	345,1	348,6
Aufwend. RHB + bezogene Leistungen	-209,2	-246,9	-253,4	-255,9	-258,5	-261,1
Betriebl. Rohertrag	196,0	96,4	84,9	85,8	86,6	87,5
Aufwandsarten						
Personalaufwand	-437,9	-542,4	-662,9	-678,8	-695,1	-711,8
Abschreibungen	-168,6	-170,0	-198,2	-247,0	-274,0	-290,0
Raumkosten	283,1	281,1	269,8	272,5	275,2	277,9
Versicherungen, Beiträge und Abgaben	0,0	-0,8	-0,6	-0,6	-0,6	-0,6
Reparaturen und Instandhaltungen	-26,0	-32,0	-32,0	-32,3	-32,7	-33,0
Fahrzeugkosten (o. Steuer)	-5,3	-3,1	-7,2	-7,3	-7,3	-7,4
Werbe- / Reisekosten	-0,3	0,3	-6,4	-6,5	-6,6	-6,6
Kosten der Warenabgabe und Fremdleistung	0,0	-0,6	-6,1	-6,2	-6,2	-6,3
verschiedene betriebl. Kosten	1,9	-4,1	10,0	10,1	10,2	10,3
Verluste aus Abgang von Anlagevermögen	-0,0	0,0	0,0	0,0	0,0	0,0
Verluste aus Wertmind. und Abgang des UV	-2,5	-2,0	-2,0	-2,0	-2,1	-2,1
sonstige Aufwendungen der gewöhnl. Geschäftstätigkeit	-27,9	-14,2	-14,4	-14,5	-14,7	-14,8
Gesamtaufwendungen	-383,4	-487,9	-650,0	-712,7	-753,9	-784,4
Betriebsergebnis	-187,4	-391,5	-565,1	-626,9	-667,2	-696,9
Erträge aus Beteiligungen						
Erträge aus Gewinnabführungsverträgen						
Erträge aus Wertpapieren	0,1	0,1	0,1	0,1	0,1	0,1
sonstige Zinsen und ähnl. Erträge	-37,6	-37,6	-44,7	-40,0	-35,0	-35,0
Neutraler Ertrag (gesamt)	-37,4	-37,5	-44,6	-39,9	-34,9	-34,9
Zinsen und ähnliche Aufwendungen	-16,1	-21,6	-27,7	-27,9	-28,2	-28,5
Aufwendungen aus Verlustübernahme						
Neutraler Aufwand (gesamt)	-16,1	-21,6	-27,7	-27,9	-28,2	-28,5
Ergebnis der gewöhnlichen Geschäftstätigkeit	-241,0	-450,6	-637,4	-694,8	-730,3	-760,3
außerordentliche Erträge						
außerordentliche Aufwendungen	21,7	22,1	22,8	22,8	22,8	22,8
außerordentliches Ergebnis	21,7	22,1	22,8	22,8	22,8	22,8
Steuern vom Einkommen						
sonstige Steuern	-4,7	77,1	-4,0	-4,1	-4,1	-4,2
Vorläufiges Ergebnis	-224,0	-351,5	-618,6	-676,0	-711,7	-741,7

Stadtwerke Hürth AöR
Friedrich-Ebert-Str. 40

50354 Hürth



Vermögensplan, Investitionsplan, Finanzplan

2016

Stand: 28.01.2016

Gesamtübersicht Investitionen und Finanzierung

	Investition brutto	Darlehens- tilgung	Investition netto	Darlehen	Abschreibung
	[€]	[€]	[€]	[€]	[€]
2016	56.531.800	5.775.000	50.756.800	39.895.600	14.896.200
Abfallwirtschaft	162.500	105.000	57.500	-240.500	403.000
Entwässerung	12.680.000	1.190.000	11.490.000	8.919.000	3.661.000
Fernwärmeversorgung 1)	28.408.500	2.510.000	25.898.500	23.182.500	4.586.000
Grünanlagen	292.500	150.000	142.500	-833.500	1.116.000
Öffentlicher Personennahverkehr 1)	301.200	60.000	241.200	138.200	163.000
Straßen	4.889.000	910.000	3.979.000	666.000	3.423.000
Straßenbeleuchtung 2)	2.307.000	0	2.307.000	2.307.000	0
Straßenreinigung	15.000	10.000	5.000	-43.200	58.200
Wasserversorgung 1)	5.295.000	730.000	4.565.000	3.893.000	1.212.000
Bauhof / Allgemeines Leistungswesen	2.181.100	110.000	2.071.100	1.907.100	274.000
2015	52.569.200	5.700.000	46.869.200	35.833.200	14.417.000
Abfallwirtschaft	140.000	100.000	40.000	-261.000	401.000
Entwässerung	13.167.500	1.160.000	12.007.500	9.518.500	3.549.000
Fernwärmeversorgung 1)	26.261.000	2.510.000	23.751.000	20.708.000	4.437.000
Grünanlagen	313.000	150.000	163.000	-800.000	1.103.000
Öffentlicher Personennahverkehr 1)	194.200	55.000	139.200	37.200	157.000
Straßen	4.249.000	890.000	3.359.000	177.000	3.272.000
Straßenbeleuchtung 2)	1.557.000	0	1.557.000	1.557.000	0
Straßenreinigung	15.000	10.000	5.000	-44.000	59.000
Wasserversorgung 1)	4.887.000	720.000	4.167.000	3.455.000	1.139.000
Bauhof / Allgemeines Leistungswesen	1.785.500	105.000	1.680.500	1.485.500	300.000

1) Sparte ist vorsteuerabzugsberechtigt, Beträge sind exklusive Umsatzsteuer.

2) Darlehenstilgung und Abschreibung sind in der Sparte Straße enthalten.

Investitionsplan 2016 Abfallwirtschaft

Einzeldarstellung	Ansatz		nachrichtlich				
	2015	2016	2017	2018	2019	später	gesamt
	[€]	[€]	[€]	[€]	[€]	[€]	[€]
A. Ausgaben	Σ	140.000	162.500	160.000	165.000	170.000	
I. Betriebsanlagen	Σ	0	0	0	0	0	
II. Netz	Σ	0	0	0	0	0	
III. Betriebsausstattung	Σ	40.000	57.500	50.000	50.000	50.000	
1 Müllgefäße/ Straßenpapierkörbe		40.000	50.000	50.000	50.000	50.000	./.
2 Abfall-Anwendung (Abfall-App)			7.500				7.500
IV. Sonstige Ausgaben	Σ	100.000	105.000	110.000	115.000	120.000	
3 Darlehenstilgungen		100.000	105.000	110.000	115.000	120.000	./.
B. Deckungsmittel	Σ	140.000	162.500	160.000	165.000	170.000	
I. Erwirtschaftete Abschreibungen und sonstige Finanzierungen	Σ	401.000	403.000	406.000	409.000	412.000	
4 Abschreibungen auf das Sachvermögen		401.000	403.000	406.000	409.000	412.000	./.
II. Erstattung	Σ	0	0	0	0	0	
III. Darlehen	Σ	-261.000	-240.500	-246.000	-244.000	-242.000	
5 Darlehenshöhe Abfallwirtschaft		-261.000	-240.500	-246.000	-244.000	-242.000	./.

Investitionsplan 2016 Entwässerung

Einzeldarstellung	Ansatz		nachrichtlich				
	2015	2016	2017	2018	2019	später	gesamt
	[€]	[€]	[€]	[€]	[€]	[€]	[€]
A. Ausgaben	Σ 13.167.500	12.680.000	11.045.000	9.660.000	5.590.000		
I. Betriebsanlagen	Σ 1.245.000	2.035.000	1.305.000	255.000	255.000		
Kläranlage	Σ 1.245.000	2.035.000	1.305.000	255.000	255.000		
1 Anlagentechnik	80.000	80.000	80.000	80.000	80.000		/.
2 Messtechnik	25.000	70.000	25.000	25.000	25.000		/.
3 Kanalnetzsteuerung	100.000	100.000	100.000	100.000	100.000		/.
4 Erneuerung Pumpen	50.000	50.000	50.000	50.000	50.000		/.
5 Erneuerung Klimageräte Betriebsgebäude/RÜS A		25.000					25.000
6 Stilllegung A-Stufe	350.000	500.000	100.000				600.000
7 Erweiterung Betriebsgebäude *** Sperrvermerk für 30.000 € ***		50.000	450.000				500.000
8 Erneuerung Trogförderer (Kammerfilterpresse)	70.000						-
9 Sandklassierer		230.000					230.000
10 Sandfang, Erneuerung Ausrüstung Gebläse	70.000						-
11 Update Prozessleitsystem		150.000					150.000
12 Umbau Zulauf		580.000					580.000
13 Ausbau Zwischenspeicherung			200.000				200.000
14 Erneuerung Gebläse Biologie	500.000	100.000					770.000
15 Erneuerung / Erweiterung BHKW		100.000	300.000				400.000
II. Netz	Σ 9.819.000	8.485.300	8.054.900	7.792.800	3.904.000		
Alstädten-Burbach	Σ 50.000	447.000	279.000	390.000	0		
16 Hermülheimer Straße (hydraulisch) von Kampstraße bis Bach Hermülheimer Straße	20.000	190.000					200.000
17 Jabachstraße (Inliner)		10.000					10.000
18 Kampstraße von Hermülheimer Straße bis Stumbshofstraße	30.000	285.000					300.000
19 > Erstattung		-47.000					-40.000
20 Von-Geyr-Ring von Kirchweg bis Kampstraße (Höhe Bach Von-Geyr-Ring)		10.000	310.000				320.000
21 > Erstattung		-1.000	-41.000				-42.000
22 Zur Gotteshilfe (hydraulisch) von Kirchweg bis Hermülheimer Straße			10.000	390.000			400.000

Investitionsplan 2016 Entwässerung

	Einzeldarstellung	Ansatz		nachrichtlich				
		2015	2016	2017	2018	2019	später	gesamt
		[€]	[€]	[€]	[€]	[€]	[€]	[€]
	Alt-Hürth	Σ	1.702.500	450.000	20.000	0	0	
23	Adolf-Dasbach-Weg (Inliner)			20.000				20.000
24	Bergstraße (hydraulisch) von Bergstraße bis Schlangenpfad						55.000	55.000
25	Hauptsammler 1 (HS1) von Steilstrecke bis Querung Duffesbach						550.000	550.000
26	Industriestraße von Mühlenstraße bis Dr.-Krauß-Straße	550.000	400.000					750.000
27	> Erstattung (nicht KAG-fähig, ab 2016 berücksichtigt)	-55.000						-
28	Industriestraße Kreuzung Am Heidehang						15.000	15.000
29	Mühlenstraße (hydraulisch), zusammen mit Industriestraße von Industriestraße bis Bahnbrücke	90.000						-
30	Kapellenstraße (hydraulisch), zusammen mit Kanalbau Industriestraße	90.000	50.000					100.000
31	Lindenstraße Kreuzung Brabanter Platz						50.000	50.000
32	Talmühlenstraße						50.000	50.000
33	HGK-Anlage (Inliner) von Trierer Straße bis Duffesbachstraße	25.000						-
34	Duffesbachstraße (HS1) von An der Kohlhaasmühle bis Brabanter Platz	1.100.000						-
35	> Erstattung	-105.000						-
36	Duffesbachstraße (Inliner) 1 Haltung	7.500						-
	Berrenrath	Σ	70.000	1.080.000	0	0	0	
37	Im Heidgen und Wendelinusstraße von Im Heidgen bis Bruchstraße (im WP in zwei Maßnahmen ab 2016 aufgeteilt)	40.000						-
38	Im Heidgen		245.000					250.000
39	> Erstattung		-35.000					-35.000
40	Wendelinusstraße von Im Heidgen bis Bruchstraße		250.000					275.000
41	Kierdorfer Straße und Türnicher Straße von Kierdorfer Straße bis Ursfelder Straße (Rückhaltekanal)	30.000	690.000					700.000
42	> Erstattung		-70.000					-70.000
	Efferen	Σ	1.368.000	144.000	225.000	852.000	0	
43	Afrastraße mit Lindenplatz		270.000					-

Investitionsplan 2016 Entwässerung

Einzeldarstellung	Ansatz		nachrichtlich				
	2015	2016	2017	2018	2019	später	gesamt
	[€]	[€]	[€]	[€]	[€]	[€]	[€]
44 > Erstattung	-40.000						-
45 Beethovenstraße und Mozartstraße *** 2016 nur anteilige Planungsmittel ***	190.000	10.000	250.000	120.000			380.000
46 > Erstattung	-24.000		-30.000	-18.000			-48.000
47 Esserstraße 1 Haltung (hydraulisch)						65.000	65.000
48 Frongasse (1 Haltung, Inliner) Kreuzung Bachstraße	10.000						-
49 Höninger Weg (Inliner)	150.000						-
50 > Erstattung	-25.000						-
51 Ritterstraße, 1 Haltung (hydraulisch)			5.000	70.000			75.000
52 Luxemburger Straße von Kalscheurener Straße bis Beselerstraße	750.000			680.000			700.000
53 > Erstattung (nicht KAG-fähig, ab 2016 berücksichtigt)	-75.000						-
54 Mohlbergstraße	160.000	160.000					175.000
55 > Erstattung	-26.000	-26.000					-27.500
56 Tannenweg (Inliner)	35.000						-
57 > Erstattung	-7.000						-
Fischenich Σ	1.543.500	1.260.000	831.000	1.080.000	1.969.000		
58 An der Fuhr (Inliner)	60.000						-
59 > Erstattung	-12.000						-
60 Am Kutzhof		90.000					90.000
61 > Erstattung		-81.000					-81.000
62 Augustinerstraße	50.000	240.000					250.000
63 > Erstattung	-7.000	-35.000					-35.000
64 Burggartenstraße (Inliner)			15.000				15.000
65 Bonnstraße (Inliner)			25.000				25.000
66 Drafenstraße (hydraulisch) von Am Brunnen bis Schmittenstraße						300.000	300.000
67 Gennerstraße (Maßnahme zusammen mit REK) von Wirtschaftsweg Kuhgasse bis Bahnübergang Linie 18, Bonnstraße	200.000	1.030.000	730.000	810.000	300.000		2.920.000
68 > Erstattung	-20.000	-64.000	-45.000	-50.000	-19.000		-181.000
69 Neuer Friedhof (hydraulisch) von Gennerstraße in südliche Richtung				20.000	330.000		350.000
70 Kaspar-Zopes-Straße	310.000	100.000					360.000
71 > Erstattung	-42.000	-20.000					-46.000
72 Marktweg, Neuordnung Entwässerungssituation	1.075.000						-
73 > Erstattung	-79.500						-

Investitionsplan 2016 Entwässerung

	Einzeldarstellung	Ansatz		nachrichtlich				
		2015	2016	2017	2018	2019	später	gesamt
		[€]	[€]	[€]	[€]	[€]	[€]	[€]
74	Regenrückhaltebecken Fischenich (RRSB 32)				100.000	1.000.000	2.900.000	4.000.000
75	Platzstraße von Am Druvendriesch bis Backesstraße	10.000		120.000	210.000			340.000
76	> Erstattung	-1.000		-14.000	-30.000			-44.000
77	Raiffeisenstraße				20.000	400.000	230.000	650.000
78	> Erstattung					-42.000	-25.500	-67.500
79	Schmittenstraße Verbindungshaltung zu den Weihern						25.000	25.000
80	Vorgebirgsstraße, Neuordnung Entwässerung von An der Fuhr bis Raiffeisenstraße						500.000	500.000
81	> Erstattung						-60.000	-60.000
	Gleuel Σ	1.530.000	862.000	541.000	225.000	0		
82	Bachemer Straße (Kirche) von Ernst-Reuter-Straße bis Friedenstraße	10.000	190.000	60.000				250.000
83	> Erstattung		-26.000	-9.000				-35.000
84	Burgstraße *** 2016 nur anteilige Planungsmittel *** von Grippekovener Straße bis Autobahn	50.000	10.000	540.000	250.000			800.000
85	> Erstattung			-50.000	-25.000			-75.000
86	Burgstraße von Ernst-Reuter-Straße bis Grippekovener Straße						240.000	240.000
87	> Erstattung						-34.000	-34.000
88	Friedenstraße von Bachemer Straße bis Florianstraße und Florianstraße	300.000	580.000					620.000
89	> Erstattung	-32.500	-62.000					-66.000
90	Ginsterhang 1 Haltung (hydraulisch) Kreuzung Erlenweg						90.000	90.000
91	Hermülheimer Straße (Inliner) von Kölner Straße bis Ortsausgang	125.000						-
92	> Erstattung	-22.500						-
93	Schallmauerweg Sammler am Gleueler Bach	1.100.000						-
94	Schallmauerweg (Inliner)		200.000					200.000
95	> Erstattung		-30.000					-30.000
	Hermülheim Σ	1.418.500	1.119.300	1.635.900	1.294.800	1.245.000		
96	Ribbertstraße	300.000	80.000					370.000
97	> Erstattung	-39.300	-16.000					-47.000

Investitionsplan 2016 Entwässerung

	Einzeldarstellung	Ansatz		nachrichtlich				
		2015	2016	2017	2018	2019	später	gesamt
		[€]	[€]	[€]	[€]	[€]	[€]	[€]
98	Im Rosenhag, Margueritenweg und Tulpenweg	375.000	300.000	640.000				950.000
99	> Erstattung	-40.000	-26.500	-56.000				-82.500
100	Neue Vorflut Blumensiedlung wegen B265n		350.000					350.000
101	> Erstattung Straßen NRW		-350.000					-350.000
102	Dankwartstraße (hydraulisch) von Nibelungenstraße bis Krankenhausstraße	400.000	435.000					440.000
103	Nibelungenstraße von Dankwartstraße bis Rosellstraße	20.000	260.000	230.000				500.000
104	> Erstattung	-2.700	-30.000	-30.000				-60.000
105	Reifferscheidstraße von Rosellstraße bis Mühlenacker		10.000		210.000			220.000
106	> Erstattung				-32.000			-32.000
107	Rosellstraße von Krankenhausstraße bis Schneider-Clauß-Straße		10.000	550.000	70.000			630.000
108	> Erstattung		-3.200	-58.100	-5.200			-66.500
109	Schneider-Clauß-Straße		50.000		125.000			130.000
110	> Erstattung				-23.000			-23.000
111	Hermann-Löns-Straße (Inliner)	205.000						-
112	> Erstattung	-30.500						-
113	Horbeller Straße (hydraulisch) Höhe Einfahrt Bundessprachenamt bis Kreuzung Lortzingstraße				10.000	305.000		325.000
114	Umschluss Hauptsammler 4 (HS 4) in der Lortzingstraße zwischen Kreuzung Horbellerstraße und Brücke Südlicher Randkanal				200.000	200.000		400.000
115	Kringsweg, 1 Haltung (hydraulisch)	5.000						-
116	Luxemburger Straße von Hans-Böckler-Straße bis Kölnstraße		10.000	305.000				325.000
117	Severinusstraße von Luxemburger Straße bis Krankenhausstraße	5.000	40.000	55.000	800.000	800.000		1.700.000
118	> Erstattung				-60.000	-60.000		-120.000
119	BPL 034b, Gesamtschule Hürth	310.000						-
120	> Erstattung Stadt	-109.000						-
121	Änderung Regenüberlauf BW 4.1 Sudetenstraße	20.000						-
	Kalscheuren Σ	0	100.000	0	0	0		
122	Entwässerungssituation Ladestraße bereinigen		100.000					100.000
	Kendenich Σ	181.000	65.000	388.000	10.000	390.000		

Investitionsplan 2016 Entwässerung

Einzeldarstellung	Ansatz		nachrichtlich				
	2015	2016	2017	2018	2019	später	gesamt
	[€]	[€]	[€]	[€]	[€]	[€]	[€]
123 Am Sonnenhang (Inliner)			75.000				75.000
124 > Erstattung			-15.000				-15.000
125 Buschstraße von Lindgenstraße bis Ortshofstraße	130.000						-
126 > Erstattung	-25.000						-
127 Fischenischer Straße		10.000	220.000				230.000
128 > Erstattung		-1.000	-32.000				-33.000
129 Grabenstraße				10.000	390.000		400.000
130 In der Mulde (Inliner)		70.000					70.000
131 > Erstattung		-14.000					-14.000
132 Lippoldstraße - Neuordnung der Entwässerungssituation (hydraulisch)			100.000				100.000
133 Steinackerstraße, 1 Haltung			50.000				50.000
134 > Erstattung			-10.000				-10.000
135 Steinackerstraße (Inliner)	95.000						-
136 > Erstattung	-19.000						-
Knapsack Σ	32.000	30.000	485.000	410.000	0		
137 Alleestraße von Kirchstraße bis Industriestraße		30.000	530.000	450.000			1.000.000
138 > Erstattung			-45.000	-40.000			-85.000
139 Elisabethstraße (Inliner)	40.000						-
140 > Erstattung	-8.000						-
Sielsdorf Σ	0	0	5.000	129.000	0		
141 Vorster Weg			5.000	155.000			160.000
142 > Erstattung				-26.000			-26.000
Stotzheim Σ	513.500	8.000	5.000	102.000	0		
143 Abtstraße (Inliner)		10.000					10.000
144 > Erstattung		-2.000					-2.000
145 Heisterbusch, Auf dem Klee (hydraulisch) gesamte Straßen						360.000	360.000
146 Keutenstraße von Berrenrather Straße bis Abtstraße	580.000						-
147 > Erstattung	-66.500						-
148 Plektrudisstraße von Schlebuschweg bis Keutenstraße			5.000	125.000			130.000

Investitionsplan 2016 Entwässerung

	Einzeldarstellung	Ansatz		nachrichtlich				
		2015	2016	2017	2018	2019	später	gesamt
		[€]	[€]	[€]	[€]	[€]	[€]	[€]
149	> Erstattung				-23.000			-23.000
	Sonstiges	Σ	1.120.000	2.570.000	3.640.000	3.300.000	300.000	
150	Entlastungsbauwerk SKU01		500.000	1.500.000	900.000			2.500.000
151	Spüleinrichtungen zur Bewirtschaftung Transportsammler		100.000	400.000	1.500.000			2.000.000
152	Bauliche Sanierung des Transportsammlers		100.000	200.000	700.000	3.000.000		4.000.000
153	Kanalsanierungen (geschlossene Bauweise)		200.000	200.000	200.000	200.000	200.000	/.
154	Fremdwasserbeseitigungskonzept		50.000					-
155	GEP Netzplan			10.000	10.000	10.000	10.000	/.
156	Anlagentechnik Kanalnetz		20.000	50.000	40.000	40.000	40.000	/.
157	Zuwegung zu Bauwerken des Kanalnetzes		100.000	50.000	50.000	50.000	50.000	/.
158	Doppelwandiger Absetzcontainer für Kanalräumgut (5 Stück)		50.000					-
159	Kanalnetzsteuerung (LWL)			10.000	90.000			100.000
160	Eigenanteil SWH Änderungen Leitungen im Zuge der B265n			150.000	150.000			300.000
	Bäche	Σ	290.000	350.000	0	0	0	
161	Gleueler Bach (verrohrter Bereich Gleuel) zusammen mit 3. BA Ernst-Reuter-Straße		190.000					-
162	Versickerung Weiler Bach		100.000	150.000				150.000
163	Gewässerausbau *** Sperrvermerk 100.000 €***			200.000				200.000
	III. Betriebsausstattung	Σ	30.000	30.000	30.000	30.000	30.000	
164	Werkzeuge und Geräte		20.000	20.000	20.000	20.000	20.000	/.
	Hardware/Software							
165	EDV Leitsysteme / Geografisches Informationssystem		5.000	5.000	5.000	5.000	5.000	/.
166	EDV Hardware Neuanschaffung (außer EDV Leitsysteme / GIS)		5.000	5.000	5.000	5.000	5.000	/.
	IV. Sonstige Ausgaben	Σ	2.073.500	2.129.700	1.655.100	1.582.200	1.401.000	
167	Darlehensstilgungen		1.160.000	1.190.000	1.220.000	1.250.000	1.280.000	/.
168	KAG- und BauGB-Beiträge (Erstattungen nicht zeitnah)		913.500	939.700	435.100	332.200	121.000	/.
	B. Deckungsmittel	Σ	13.167.500	12.680.000	11.045.000	9.660.000	5.590.000	

Investitionsplan 2016 Entwässerung

Einzeldarstellung	Ansatz		2017 [€]	2018 [€]	nachrichtlich		gesamt [€]
	2015	2016			2019	später	
	[€]	[€]			[€]	[€]	
I. Erwirtschaftete Abschreibungen und sonstige Finanzierungen Σ	3.549.000	3.661.000	3.783.000	3.887.000	3.940.000		
169 Abschreibungen auf das Sachvermögen	3.549.000	3.661.000	3.783.000	3.887.000	3.940.000		/.
II. Erstattung Σ	100.000	100.000	100.000	100.000	100.000		
170 Erstattungen Dritter	100.000	100.000	100.000	100.000	100.000		/.
III. Darlehen Σ	9.518.500	8.919.000	7.162.000	5.673.000	1.550.000		
171 Darlehenshöhe Entwässerung	9.518.500	8.919.000	7.162.000	5.673.000	1.550.000		/.

Investitionsplan 2016 Fernwärmeversorgung

Einzeldarstellung	Ansatz		nachrichtlich				
	2015	2016	2017	2018	2019	später	gesamt
	[€]	[€]	[€]	[€]	[€]	[€]	[€]
A. Ausgaben	Σ	26.261.000	28.408.500	29.524.000	8.391.500	6.086.500	
I. Betriebsanlagen	Σ	4.500.000	10.350.000	24.665.000	3.000.000	0	
Gewinnung, Erzeugung und Bezug	Σ	4.500.000	10.350.000	24.665.000	3.000.000	0	
1 Sicherstellung Fernwärme		4.500.000					-
Projekt OEC							
2 Industrielle-KWK-Anlage OEC			7.700.000	18.700.000	3.000.000		29.400.000
3 Fernwärmehtransportleitung DN500 (im Werk OEC)			250.000	850.000			1.100.000
4 Fernwärmehtransportleitung DN400 von An der Hasenkaule bis Jägerpfad, Höhe B265n von Kiebitzweg bis Heizwerk Lortzingstraße			600.000	1.800.000			2.400.000
5 > Erstattung § 19 KWKG			-255.000	-795.000			-1.050.000
6 Besicherung Erdgaskessel 40 MW (Standort Knapsack)						4.000.000	4.000.000
Projekt Wärmespeicher							
7 Wärmespeicher Spitzenheizwerk			2.300.000	4.200.000			6.500.000
8 Fernwärmehtransportleitung DN400 von Lortzingstraße bis Sudetenstraße/Einfahrt DeBütt			500.000	1.100.000			1.600.000
9 > Erstattung § 19 und § 23 KWKG			-790.000	-1.190.000			-1.980.000
10 Sanierung und Erneuerung Alarmanlage Wärmeübertragerstation Gleuel			10.000				10.000
11 Sanierung und Erneuerung zentrales Rohrnetzüberwachungssystem			35.000				35.000
II. Netz	Σ	19.224.000	15.526.500	2.237.000	2.439.500	2.324.500	
Alstädten-Burbach	Σ	0	0	0	0	0	
Alt-Hürth	Σ	0	0	0	0	0	
12 Teilerschließung Alt-Hürth - Brabanter Platz						50.000	50.000
13 - Schollstraße						150.000	150.000
14 > Fördermittel KWKG / Erstattung						-60.000	-60.000
Berrenrath	Σ	0	0	0	0	0	
Efferen	Σ	175.000	245.000	35.000	140.000	140.000	

Investitionsplan 2016 Fernwärmeversorgung

Einzeldarstellung	Ansatz		nachrichtlich					gesamt
	2015	2016	2017	2018	2019	später		
	[€]	[€]	[€]	[€]	[€]	[€]		
Sonstiges Σ	16.890.000	13.350.000	470.000	470.000	470.000			
34 Sanierung und Erneuerung bestehender Leitungen und Anlagen	500.000	300.000	200.000	200.000	200.000		/.	
35 Erweiterung leittechnische Anlagen	20.000	20.000	20.000	20.000	20.000		/.	
36 Glasfaserleitung Rathaus, WT Bonnstraße, Spitzenheizwerk, Pumpstation, Regenüberlauf Kiebitzweg, Regenrückhaltebecken Am Jägerpfad, Regenüberlauf Kaulardstraße/Luxemburger Straße, Wasserwerk, Bauhof	120.000	100.000					140.000	
Beteiligungen								
37 3 Windkraftanlagen *** Sperrvermerk ***	16.000.000	12.600.000					12.600.000	
38 Aktivitäten Wärmegesellschaft	300.000	300.000	300.000	300.000	300.000		/.	
39 > Fördermittel KWKG / Erstattung	-50.000	-50.000	-50.000	-50.000	-50.000		/.	
40 Eigenanteil SWH Änderungen Leitungen im Zuge der B265n		80.000					80.000	
Fernwärmehausanschlüsse Σ	1.550.000	1.550.000	1.550.000	1.550.000	1.550.000			
41 Hausanschlussleitung, Neuanschlüsse	1.500.000	1.500.000	1.500.000	1.500.000	1.500.000		/.	
42 > Fördermittel KWKG / Erstattung	-750.000	-750.000	-750.000	-750.000	-750.000		/.	
43 Kompaktstationen	1.100.000	1.100.000	1.100.000	1.100.000	1.100.000		/.	
44 > Erstattung	-550.000	-550.000	-550.000	-550.000	-550.000		/.	
45 Wärmehähler	250.000	250.000	250.000	250.000	250.000		/.	
III. Betriebsausstattung Σ	27.000	22.000	22.000	22.000	22.000			
46 Werkzeuge und Geräte	10.000	10.000	10.000	10.000	10.000		/.	
Hardware/Software								
47 EDV Leitsysteme / Geografisches Informationssystem	10.000	5.000	5.000	5.000	5.000		/.	
48 EDV Hardware Neuanschaffung (außer EDV Leitsysteme / GIS)	7.000	7.000	7.000	7.000	7.000		/.	
IV. Sonstige Ausgaben Σ	2.510.000	2.510.000	2.600.000	2.930.000	3.740.000			
49 Darlehenstilgungen	2.510.000	2.510.000	2.600.000	2.930.000	3.740.000		/.	

Investitionsplan 2016 Fernwärmeversorgung

Einzeldarstellung	Ansatz		nachrichtlich				
	2015	2016	2017	2018	2019	später	gesamt
	[€]	[€]	[€]	[€]	[€]	[€]	[€]
B. Deckungsmittel Σ	26.261.000	28.408.500	29.524.000	8.391.500	6.086.500		
I. Erwirtschaftete Abschreibungen und sonstige Finanzierungen Σ	5.553.000	5.226.000	5.388.000	7.251.000	7.357.000		
50 Abschreibungen auf das Sachvermögen	4.437.000	4.586.000	4.728.000	6.576.000	6.672.000		./.
51 Auflösung Baukostenzuschüsse	616.000	640.000	660.000	675.000	685.000		./.
52 Überschuss Vorjahr	500.000						./.
II. Erstattung Σ	0	0	0	0	0		
III. Darlehen Σ	20.708.000	23.182.500	24.136.000	1.140.500	-1.270.500		
53 Darlehenshöhe Fernwärmeversorgung	20.708.000	23.182.500	24.136.000	1.140.500	-1.270.500		./.

Investitionsplan 2016 Grünanlagen

Einzeldarstellung	Ansatz		nachrichtlich				
	2015	2016	2017	2018	2019	später	gesamt
	[€]	[€]	[€]	[€]	[€]	[€]	[€]
9 Erstattungen Dritter	10.000	10.000	10.000	10.000	10.000		./.
III. Darlehen Σ	-800.000	-833.500	-925.500	-927.500	-929.500		
10 Darlehenshöhe Grün	-800.000	-833.500	-925.500	-927.500	-929.500		./.

Investitionsplan 2016 Öffentlicher Personennahverkehr

Einzeldarstellung	Ansatz		2017 [€]	2018 [€]	nachrichtlich		gesamt [€]
	2015	2016			2019	später	
	[€]	[€]			[€]	[€]	
A. Ausgaben	Σ	194.200	301.200	158.000	243.000	88.000	
I. Betriebsanlagen	Σ	0	0	0	0	0	
II. Netz	Σ	89.200	147.200	80.000	160.000	0	
Alstädten-Burbach	Σ	0	20.000	0	0	0	
1 Haltestelle Burbach			20.000				20.000
Alt-Hürth	Σ	0	10.000	0	0	0	
2 Haltestelle Brabanter Platz			10.000				10.000
Berrenrath	Σ	0	0	0	0	0	
3 Haltestelle Siedlung Berrenrath							20.000
4 Haltestelle Bf.							20.000
Efferen	Σ	0	10.000	0	0	0	
5 Haltestelle Hertzstraße			10.000				10.000
Fischenich	Σ	0	0	20.000	0	0	
6 Haltestelle Am Dicken Stein				20.000			20.000
Gleuel	Σ	0	40.000	40.000	0	0	
7 Haltestelle Heinrich-Imig-Straße			20.000				20.000
8 Haltestelle Gildenweg			20.000				20.000
9 Haltestelle Auf dem Kramberg			20.000				20.000
10 Haltestelle Grenzweg			20.000				20.000
Hermülheim	Σ	32.800	20.000	20.000	20.000	0	
11 Haltestelle Komturring		16.400	20.000				20.000
12 Haltestelle Nordring		16.400					-
13 Haltestelle Daimlerstraße				20.000			20.000
14 Haltestelle Sauerstoffwerk			20.000				20.000
15 Haltestelle Fritz-Räcke-Straße						20.000	20.000
16 Haltestelle Eschweiler Straße						20.000	20.000

Investitionsplan 2016 Öffentlicher Personennahverkehr

	Einzeldarstellung	Ansatz		nachrichtlich				
		2015	2016	2017	2018	2019	später	gesamt
		[€]	[€]	[€]	[€]	[€]	[€]	[€]
	Kalscheuren Σ	0	0	0	60.000	0		
17	Haltestelle Kalscheurener Straße / Bauhof				20.000			20.000
18	Haltestelle Max-Planck-Straße				20.000			20.000
19	Haltestelle Jägerpfad				20.000			20.000
	Kendenich Σ	0	0	0	0	0		
20	Haltestelle Luxemburger Straße						20.000	20.000
	Knapsack Σ	0	0	0	60.000	0		
21	Haltestelle Verwaltung Vereinigte Ville				20.000			20.000
22	Haltestelle Kirchstraße				20.000			20.000
23	Haltestelle Gartenstraße				20.000			20.000
	Sielsdorf Σ	0	0	0	0	0		
	Stotzheim Σ	16.400	0	20.000	0	0		
24	Haltestelle Keutenstraße	16.400						-
25	Haltestelle Winand-Lütgens-Straße			20.000				20.000
	Sonstiges Σ	40.000	47.200	0	0	0		
26	Berrenrath Eifelstr./Fischenich Stadtbahn/Bahnhof Hermülheim WC's	40.000	45.000					45.000
27	Ersatzhaltestellen		2.200					2.200
	III. Betriebsausstattung Σ	50.000	94.000	13.000	13.000	13.000		
28	Klimaanlage Service-Center (EKZ)		20.000					20.000
	Hardware/Software							
29	EDV Hardware Neuanschaffung (außer EDV Leitsysteme / GIS)	5.000	3.000	3.000	3.000	3.000		./.
30	Erweiterung EFM mit VRS (Software)	20.000	10.000	10.000	10.000	10.000		./.
31	Fahrplanerstellungsprogramm (Software)	25.000	25.000					25.000
32	Dynamisches Fahrgastinformationssystem		15.000					15.000
33	Erneuerung Software Busbahnhof		21.000					21.000

Investitionsplan 2016 Öffentlicher Personennahverkehr

Einzeldarstellung	Ansatz		nachrichtlich				
	2015	2016	2017	2018	2019	später	gesamt
	[€]	[€]	[€]	[€]	[€]	[€]	[€]
IV. Sonstige Ausgaben Σ	55.000	60.000	65.000	70.000	75.000		
34 Darlehenstilgungen	55.000	60.000	65.000	70.000	75.000		./.
B. Deckungsmittel Σ	194.200	301.200	158.000	243.000	88.000		
I. Erwirtschaftete Abschreibungen und sonstige Finanzierungen Σ	157.000	163.000	168.000	177.000	178.000		
35 Abschreibungen auf das Sachvermögen	157.000	163.000	168.000	177.000	178.000		./.
II. Erstattung Σ	0	0	0	0	0		
III. Darlehen Σ	37.200	138.200	-10.000	66.000	-90.000		
36 Darlehenshöhe Öffentlicher Personennahverkehr	37.200	138.200	-10.000	66.000	-90.000		./.

Investitionsplan 2016 Straßen

Einzeldarstellung	Ansatz		nachrichtlich				
	2015	2016	2017	2018	2019	später	gesamt
	[€]	[€]	[€]	[€]	[€]	[€]	[€]
A. Ausgaben	Σ	4.249.000	4.889.000	5.213.000	5.533.000	3.183.000	
I. Betriebsanlagen	Σ	0	0	0	0	0	
II. Netz	Σ	1.332.000	1.881.800	2.137.000	2.425.500	800.000	
Alstädten-Burbach	Σ	0	80.000	0	75.000	0	
1 Kampstraße (Deckensanierung) von Hermülheimer Straße bis Stumbshofstraße			80.000				80.000
2 Von-Geyr-Ring von Kreisverkehr Von-Geyr-Ring bis Hermülheimer Straße						780.000	780.000
3 > Erstattung						-546.000	-546.000
4 Zur Gotteshilfe (Deckensanierung) von Kirchweg bis Hermülheimer Straße				75.000			75.000
5 Stotzheimer Straße, Gehweg						290.000	290.000
Alt-Hürth	Σ	176.500	22.800	0	0	0	
6 Brabanter Platz						450.000	450.000
7 Dr.-Kürten-Straße von Duffesbachstraße bis Kreuzstraße						250.000	250.000
8 > Erstattung						-175.000	-175.000
9 Duffesbachstraße Umbau Verkehrsinseln (zusammen mit Kanalbaumaßnahme) von Schollstraße bis An der Kohlhaasmühle		50.000					-
10 Duffesbachstraße Umbau Verkehrsinseln (zusammen mit Kanalbaumaßnahme) von An der Kohlhaasmühle bis Brabanter Platz		50.000					-
11 Duffesbachstraße (Deckensanierung) von An der Kohlhaasmühle bis Brabanter Platz		75.000					-
12 BPL 905a, Werner-Disse-Straße, Straßenendausbau		5.000	36.000				38.000
13 > Erstattung		-4.500	-34.200				-34.200
14 BPL 905a, Heinrich-Felten-Straße, Straßenendausbau		10.000	210.000				220.000
15 > Erstattung		-9.000	-189.000				-198.000
Berrenrath	Σ	0	150.000	121.500	0	0	
16 Im Heidgen			200.000	25.000			225.000
17 > Erstattung			-140.000	-17.500			-157.500

Investitionsplan 2016 Straßen

	Einzeldarstellung	Ansatz		nachrichtlich				
		2015	2016	2017	2018	2019	später	gesamt
		[€]	[€]	[€]	[€]	[€]	[€]	[€]
18	Kierdorfer Straße und Türnicher Straße von Kierdorfer Straße bis Ursfelder Straße		300.000	380.000				680.000
19	> Erstattung		-210.000	-266.000				-476.000
	Efferen Σ	258.000	693.000	836.000	887.000	0		
20	Afrastraße mit Lindenplatz (Deckensanierung)	60.000	40.000					60.000
21	Beethovenstraße und Mozartstraße *** 2016 nur anteilige Planungsmittel ***		10.000	160.000	290.000			460.000
22	> Erstattung			-119.000	-203.000			-322.000
23	Kaulardstraße von Bahnstraße bis Kochstraße inkl. Parkplätze	250.000	600.000	950.000				1.600.000
24	> Erstattung	-125.000	-300.000	-475.000				-800.000
25	Parkplätze Overstolzenplatz/Orsbeckstraße			100.000				100.000
26	Rondorfer Straße Gehweg (nordöstliche Seite) inkl. Ersatzpflanzung *** Sperrvermerk *** von Luxemburger Straße bis Vogelsanger Weg		100.000					100.000
27	BPL 204a, Am Grüngürtel						150.000	150.000
28	> Erstattung						-135.000	-135.000
29	BPL 208, Karl-Kuenen-Straße	230.000	250.000					850.000
30	> Erstattung	-207.000	-50.000					-477.000
31	BPL 221a, Josef-Pick-Straße		180.000					333.000
32	> Erstattung		-162.000					-299.700
33	Anbindung Robert-Bosch-Straße/Am Jägerpfad an L265n	50.000	25.000	220.000	800.000			1.050.000
	Fischenich Σ	153.500	285.000	148.500	250.000	154.000		
34	Am Kutzhof			85.000				85.000
35	> Erstattung			-76.500				-76.500
36	Augustinerstraße	40.000	350.000					360.000
37	> Erstattung	-28.000	-245.000					-252.000
38	Gennerstraße, Nebenanlagen (Maßnahme zusammen mit REK) von Wirtschaftsweg Kuhgasse bis Bahnübergang Linie 18, Bonnstraße	80.000	380.000	440.000	400.000	280.000		1.550.000
39	> Erstattung	-56.000	-266.000	-308.000	-280.000	-196.000		-1.085.000
40	Gennerstraße - Parkplatz (gegenüber Haus 73)				100.000			100.000
41	Kaspar-Zopes-Straße (Deckensanierung)	50.000	65.000					65.000
42	Marktweg, Nebenanlagen von Bonnstraße bis Sonnenblumenweg	225.000						-
43	> Erstattung	-157.500						-
44	Raiffeisenstraße				30.000	170.000	1.000.000	1.200.000

Investitionsplan 2016 Straßen

Einzeldarstellung	Ansatz		nachrichtlich				
	2015	2016	2017	2018	2019	später	gesamt
	[€]	[€]	[€]	[€]	[€]	[€]	[€]
> Erstattung					-100.000	-500.000	-600.000
Am Bruch		10.000	80.000				90.000
> Erstattung		-9.000	-72.000				-81.000
Gleuel Σ	200.000	135.000	160.000	300.000	0		
Burgstraße *** 2016 nur anteilige Planungsmittel *** von Grippekovener Straße bis Autobahn		20.000	400.000	780.000			1.200.000
> Erstattung			-240.000	-480.000			-720.000
Burgstraße von Ernst-Reuter-Straße bis Grippekovener Straße						360.000	360.000
> Erstattung						-216.000	-216.000
Ernst-Reuter-Straße (3. BA)	400.000						-
> Erstattung	-200.000						-
Florianstraße (Deckensanierung)		40.000					40.000
Friedenstraße (grundhafte Fahrbahnerneuerung mit Kanalbau) von Bachemer Straße bis Florianstraße		150.000					150.000
> Erstattung		-75.000					-75.000
Friedenstraße von Florianstraße bis Buchenstraße						200.000	200.000
> Erstattung						-100.000	-100.000
Kölner Straße, Nebenanlagen (Maßnahme zusammen mit REK) von Hermülheimer Straße bis Wegeverbindung Gewerbegebiet Höhe Haus 57						380.000	380.000
> Erstattung						-266.000	-266.000
Schnellermaarstraße, Gehweg von Zur Gotteshülfe bis Zieskovener Straße						260.000	260.000
Bürgerwerkstatt Gleuel (Beteiligung Stadt)						200.000	200.000
Hermülheim Σ	110.000	216.000	246.000	407.500	215.000		
An der Herrenmühle						340.000	340.000
> Erstattung						-306.000	-306.000
Bonnstraße (Deckensanierung) von Deutscher Ring bis Villering		60.000					60.000
Bonnstraße, Gehweg Ostseite zwischen Ortseingang und Kölnstraße						70.000	70.000
> Erstattung						-49.000	-49.000
Kölnstraße von Ribbertstraße bis Bonnstraße						360.000	360.000
> Erstattung						-252.000	-252.000
Ribbertstraße	20.000	20.000					20.000

Investitionsplan 2016 Straßen

Einzeldarstellung	Ansatz		nachrichtlich				
	2015	2016	2017	2018	2019	später	gesamt
	[€]	[€]	[€]	[€]	[€]	[€]	[€]
71 > Erstattung	-14.000						-
72 Im Rosenhag, Margueritenweg und Tulpenweg	170.000		260.000	300.000			570.000
73 > Erstattung	-119.000		-189.000	-210.000			-399.000
74 Dankwartstraße (Deckensanierung) von Nibelungenstraße bis Krankenhausstraße		50.000					50.000
75 Nibelungenstraße (Deckensanierung) von Dankwartstraße bis Rosellstraße			90.000				90.000
76 Reifferscheidstraße (Deckensanierung) von Rosellstraße bis Horbeller Straße				80.000			80.000
77 Rosellstraße (Deckensanierung) von Krankenhausstraße bis Schneider-Clauß-Straße				100.000			100.000
78 Umgestaltung der öffentlichen Stellplätze von Schräg- auf Senkrechtparken				35.000			35.000
79 Hürther Bogen, Straßenendausbau			300.000				300.000
80 > Erstattung			-270.000				-270.000
81 Severinusstraße von Luxemburger Straße bis Krankenhausstraße	5.000	30.000	55.000	280.000	880.000		1.250.000
82 > Erstattung				-210.000	-665.000		-875.000
83 BPL 012b, Fritz-Räcke-Straße (Fahrbahnausbau mit Erneuerung Gehwege) von Luxemburger Straße bis Im Schetteling		100.000					100.000
84 > Erstattung		-70.000					-70.000
85 BPL 012b, Fritz-Räcke-Straße (Ausbau Gehweg und Parktaschen) von Im Schetteling bis Severinusstraße	90.000	90.000					90.000
86 > Erstattung	-81.000	-81.000					-81.000
87 BPL 012b, Im Schetteling						150.000	150.000
88 > Erstattung						-135.000	-135.000
89 BPL 013b/c, Josef-Metternich-Straße, Straßenendausbau	190.000						-
90 > Erstattung	-171.000						-
91 BPL 014/015, Von-Boetticher-Straße/Am Alten Bahnhof	200.000	170.000		80.000			800.000
92 > Erstattung	-180.000	-153.000		-72.000			-720.000
93 BPL 034, Argelès-sur-Mer-Straße, Straßenendausbau				245.000			245.000
94 > Erstattung				-220.500			-220.500
95 BPL 034b, Gesamtschule Hürth	190.000		90.000				320.000
96 > Erstattung Stadt	-190.000		-90.000				-320.000
97 BPL 034b, Gesamtschule Hürth (Anbindung Sudetenstraße L 183)	190.000						-
98 > Erstattung Stadt	-190.000						-
Kalscheuren	Σ	10.000	0	0	15.000		

Investitionsplan 2016 Straßen

	Einzeldarstellung	Ansatz		nachrichtlich				
		2015	2016	2017	2018	2019	später	gesamt
		[€]	[€]	[€]	[€]	[€]	[€]	[€]
99	BPL 333a, Gewerbegebiet Kalscheuren, Straßenendausbau	100.000	100.000				2.000.000	2.100.000
100	> Erstattung	-90.000	-90.000				-1.800.000	-1.890.000
101	BPL 333b, Gronerstraße	200.000				150.000		720.000
102	> Erstattung	-180.000				-135.000		-630.000
	Kendenich Σ	30.000	0	0	0	10.000		
103	Buschstraße (Deckensanierung) von Lindgenstraße bis Ortshofstraße	30.000						-
104	Nußallee (Nebenanlagen zusammen mit REK)					10.000	260.000	270.000
105	> Erstattung						-135.000	-135.000
	Knapsack Σ	0	0	0	0	0		
	Sielsdorf Σ	0	0	5.000	31.000	0		
106	Vorster Weg			5.000	115.000			120.000
107	> Erstattung				-84.000			-84.000
	Stotzheim Σ	0	0	20.000	75.000	106.000		
108	Abtstraße			10.000	290.000			300.000
109	> Erstattung				-270.000			-270.000
110	Plektrudisstraße von Schlebuschweg bis Keutenstraße			10.000	140.000			150.000
111	> Erstattung				-105.000			-105.000
112	Rodderstraße				20.000	400.000		420.000
113	> Erstattung					-294.000		-294.000
	Sonstiges Σ	374.000	290.000	600.000	400.000	300.000		
114	Straßenerneuerungsmaßnahmen im Zuge von Baumaßnahmen Dritter	70.000	70.000	50.000	50.000	50.000		./.
115	Radwegebaumaßnahmen	30.000		200.000				200.000
116	Straßenerneuerungsmaßnahmen im Zuge von Baumaßnahmen NetCologne	100.000	10.000					100.000
117	Erneuerung von Wegen (auf Grund von Wurzelschäden)	50.000	50.000	50.000	50.000	50.000		./.
118	Handläufe Hürth-Mitte	10.000						-
119	Fußgängerüberwege	100.000	20.000					20.000
120	Fußgängerüberwege, zusätzlich *** Sperrvermerk ***	14.000						-
121	Geschwindigkeitsreduzierende Maßnahmen		40.000					40.000
122	Maßnahmen Stadt im Zuge B265n		100.000	300.000	300.000	200.000		900.000

Investitionsplan 2016 Straßen

Einzeldarstellung	Ansatz		nachrichtlich				
	2015	2016	2017	2018	2019	später	gesamt
	[€]	[€]	[€]	[€]	[€]	[€]	[€]
III. Betriebsausstattung Σ	25.000	23.000	23.000	23.000	23.000		
123 Werkzeuge und Geräte	15.000	15.000	15.000	15.000	15.000		./.
Hardware/Software							
124 EDV Leitsysteme / Geografisches Informationssystem	5.000	5.000	5.000	5.000	5.000		./.
125 EDV Hardware Neuanschaffung (außer EDV Leitsysteme / GIS)	5.000	3.000	3.000	3.000	3.000		./.
IV. Sonstige Ausgaben Σ	2.892.000	2.984.200	3.053.000	3.084.500	2.360.000		
126 Darlehenstilgungen inkl. Straßenbeleuchtung	890.000	910.000	930.000	950.000	970.000		./.
127 KAG- und BauGB-Beiträge (Erstattungen nicht zeitnah)	2.002.000	2.074.200	2.123.000	2.134.500	1.390.000		./.
B. Deckungsmittel Σ	4.249.000	4.889.000	5.213.000	5.533.000	3.183.000		
I. Erwirtschaftete Abschreibungen und sonstige Finanzierungen Σ	3.272.000	3.423.000	3.546.000	3.661.000	3.708.000		
128 Abschreibungen auf das Sachvermögen (inkl. Straßenbeleuchtung)	3.272.000	3.423.000	3.546.000	3.661.000	3.708.000		./.
II. Erstattung Σ	800.000	800.000	800.000	800.000	800.000		
129 Erstattungen Dritter (inkl. Straßenbeleuchtung)	800.000	800.000	800.000	800.000	800.000		./.
III. Darlehen Σ	177.000	666.000	867.000	1.072.000	-1.325.000		
130 Darlehenshöhe Straße	177.000	666.000	867.000	1.072.000	-1.325.000		./.

Investitionsplan 2016 Straßenbeleuchtung

Einzeldarstellung		Ansatz		nachrichtlich				
		2015 [€]	2016 [€]	2017 [€]	2018 [€]	2019 [€]	später [€]	gesamt [€]
A. Ausgaben		Σ 1.557.000	2.307.000	1.443.000	833.000	471.000		
I. Betriebsanlagen		Σ 35.000	35.000	35.000	35.000	35.000		
1	Lichtsignalanlagen	15.000	15.000	15.000	15.000	15.000	15.000	./.
2	Schaltanlagen	20.000	20.000	20.000	20.000	20.000	20.000	./.
II. Netz		Σ 707.900	1.058.600	684.400	374.000	271.300		
Alstädten-Burbach		Σ 51.300	105.800	0	30.000	0		
3	Kampstraße von Hermülheimer Straße bis Von-Geyr-Ring		125.000					125.000
4	> Erstattung		-75.000					-75.000
5	Zur Gotteshülfe von Hermülheimer Straße bis Prinzenhof				100.000			100.000
6	> Erstattung				-70.000			-70.000
7	Stotzheimer Straße, Gehweg						41.000	41.000
8	Auf der Weide von Kirchweg bis Von-Geyr-Ring	53.000	59.000					59.000
9	> Erstattung	-37.100	-41.300					-41.300
10	Am Benden	27.000	27.000					27.000
11	> Erstattung	-18.900	-18.900					-18.900
12	Liebigweg mit Fußweg, Lange Hecke, Kirchweg, Bunsenweg von Auf der Weide bis Von-Geyr-Ring	91.000	100.000					100.000
13	> Erstattung	-63.700	-70.000					-70.000
Alt-Hürth		Σ 34.400	36.900	38.100	39.000	0		
14	Dunantstraße	95.000	95.000					95.000
15	> Erstattung	-66.500	-66.500					-66.500
16	Dr.-Kürten-Straße von Duffesbachstraße bis Kreuzstraße						25.000	25.000
17	> Erstattung						-17.500	-17.500
18	Kapellenstraße (zusammen mit Kanalbau Industriestraße)	22.000	22.000					23.000
19	> Erstattung	-16.100	-16.100					-16.100
20	BPL 905a, Heinrich-Felten-Straße, Straßenendausbau		25.000					25.000
21	> Erstattung		-22.500					-22.500

Investitionsplan 2016 Straßenbeleuchtung

	Einzeldarstellung	Ansatz		nachrichtlich				
		2015	2016	2017	2018	2019	später	gesamt
		[€]	[€]	[€]	[€]	[€]	[€]	[€]
22	An der Villenbahn			57.000				57.000
23	> Erstattung			-39.900				-39.900
24	Tilsitstraße				127.000			127.000
25	> Erstattung				-88.000			-88.800
26	Katharinenstraße			70.000				70.000
27	> Erstattung			-49.000				-49.000
	Berrenrath Σ	0	0	0	0	0		
	Efferen Σ	105.000	180.300	79.000	0	0		
28	Afrastraße mit Lindenplatz	42.000	21.000					42.000
29	> Erstattung	-21.000	-10.500					-21.000
30	Mozartstraße	27.000		30.000				30.000
31	> Erstattung	-18.900		-21.000				-21.000
32	Kaulardstraße von Bahnstraße bis Kochstraße	50.000	20.000	140.000				165.000
33	> Erstattung	-25.000	-10.000	-70.000				-82.500
34	Rondorfer Straße *** Sperrvermerk *** von Luxemburger Straße bis Vogelsanger Weg	78.000	105.000					105.000
35	> Erstattung	-54.600	-73.500					-73.500
36	Rondorfer Straße von Vogelsanger Weg bis Bahn						105.000	105.000
37	> Erstattung						-73.500	-73.500
38	Tannenweg		47.000					47.000
39	> Erstattung		-32.900					-32.900
40	Kiefernweg		96.000					96.000
41	> Erstattung		-67.200					-67.200
42	Fichtenweg		40.000					40.000
43	> Erstattung		-28.000					-28.000
44	Im Sonnenwinkel		93.000					93.000
45	> Erstattung		-65.100					-65.100
46	Hahnenstraße		82.000					82.000
47	> Erstattung		-57.400					-57.400
48	Lortzingstraße von Esserstraße bis Matthias-Erzberger-Weg	57.000	57.000					57.000
49	> Erstattung	-39.900	-39.900					-39.900
50	Frankenhof	22.000						-

Investitionsplan 2016 Straßenbeleuchtung

Einzeldarstellung	Ansatz		nachrichtlich				
	2015	2016	2017	2018	2019	später	gesamt
	[€]	[€]	[€]	[€]	[€]	[€]	[€]
51 > Erstattung	-15.400						-
52 BPL 204a, Am Grüngürtel						26.000	26.000
53 > Erstattung						-23.400	-23.400
54 BPL 208, Karl-Kuennen-Straße, Straßenendausbau	38.000	18.000					68.000
55 > Erstattung	-34.200	-16.200					-61.200
56 BPL 221a, Josef-Pick-Straße		20.000					30.000
57 > Erstattung		-18.000					-27.000
Fischenich Σ	76.600	59.100	45.000	40.000	23.000		
58 Am Kutzhof			30.000				30.000
59 > Erstattung			-27.000				-27.000
60 Augustinerstraße	2.000	35.000					37.000
61 > Erstattung	-1.400	-25.900					-25.900
62 Gennerstraße (Maßnahme zusammen mit REK) von Wirtschaftsweg Kuhgasse bis Bahnübergang Linie 18, Bonnstraße	10.000	130.000	140.000	120.000	60.000		460.000
63 > Erstattung	-5.000	-90.000	-100.000	-85.000	-42.000		-322.000
64 Kaspar-Zopes-Straße	50.000	20.000					50.000
65 > Erstattung	-25.000	-10.000					-25.000
66 Marktweg	70.000						-
67 > Erstattung	-49.000						-
68 Raiffeisenstraße				5.000	15.000	80.000	100.000
69 > Erstattung					-10.000	-40.000	-50.000
70 Vorgebirgsstraße	50.000						-
71 > Erstattung	-25.000						-
72 Am Bruch			20.000				20.000
73 > Erstattung			-18.000				-18.000
Gleuel Σ	26.400	22.500	85.000	0	0		
74 Bachemer Straße von Ernst-Reuter-Straße bis Autobahn			140.000				140.000
75 > Erstattung			-70.000				-70.000
76 Burgstraße von Ernst-Reuter-Straße bis Grippekovener Straße						60.000	60.000
77 > Erstattung						-36.000	-36.000
78 Ernst-Reuter-Straße (3. BA)	30.000						-
79 > Erstattung	-15.000						-
80 Friedenstraße von Bachemer Straße bis Florianstraße und Florianstraße		75.000					75.000

Investitionsplan 2016 Straßenbeleuchtung

Einzeldarstellung	Ansatz		nachrichtlich				
	2015	2016	2017	2018	2019	später	gesamt
	[€]	[€]	[€]	[€]	[€]	[€]	[€]
81 > Erstattung		-52.500					-52.500
82 Friedenstraße von Florianstraße bis Buchenstraße						75.000	75.000
83 > Erstattung						-52.500	-52.500
84 Kölner Straße, Nebenanlagen (Maßnahme zusammen mit REK) von Hermülheimer Straße bis Wegeverbindung Gewerbegebiet Höhe Haus 57						86.000	86.000
85 > Erstattung						-43.000	-43.000
86 Buchenstraße von Auf dem Kramberg bis Schallmauerweg	38.000		50.000				50.000
87 > Erstattung	-26.600		-35.000				-35.000
Hermülheim Σ	82.100	63.600	64.400	13.500	22.500		
88 An der Herrenmühle						50.000	50.000
89 > Erstattung						-25.000	-25.000
90 Ribbertstraße	50.000	20.000					55.000
91 > Erstattung	-35.000	-14.000					-38.500
92 Dankwartstraße von Nibelungenstraße bis Krankenhausstraße	40.000	75.000					75.000
93 > Erstattung		-52.500					-52.500
94 Nibelungenstraße von Dankwartstraße bis Rosellstraße			83.000				83.000
95 > Erstattung			-58.100				-58.100
96 Nibelungenstraße von Dankwartstraße bis Kiebitzweg			90.000				90.000
97 > Erstattung			-63.000				-63.000
98 Reifferscheidstraße von Rosellstraße bis Horbeller Straße				45.000			45.000
99 > Erstattung				-31.500			-31.500
100 Rheingoldstraße	76.000	112.000					112.000
101 > Erstattung	-53.200	-78.400					-78.400
102 Hürther Bogen			125.000				125.000
103 > Erstattung			-112.500				-112.500
104 Severinusstraße von Luxemburger Straße bis Krankenhausstraße					75.000		75.000
105 > Erstattung					-52.500		-52.500
106 BPL 012b, Im Schetteling						15.000	15.000
107 > Erstattung						-9.000	-9.000
108 BPL 013b/c, Josef-Metternich-Straße, Straßenendausbau	28.000						-
109 > Erstattung	-25.200						-

Investitionsplan 2016 Straßenbeleuchtung

Einzeldarstellung	Ansatz		nachrichtlich				
	2015	2016	2017	2018	2019	später	gesamt
	[€]	[€]	[€]	[€]	[€]	[€]	[€]
110 BPL 014/015, Von-Boetticher-Straße/Am Alten Bahnhof	15.000	15.000					95.000
111 > Erstattung	-13.500	-13.500					-85.500
112 BPL 034b, Gesamtschule Hürth	20.000						-
113 > Erstattung Stadt	-20.000						-
Kalscheuren Σ	3.000	15.000	1.000	0	0		
114 BPL 333a, Gewerbegebiet Kalscheuren, Straßenendausbau	10.000	150.000	10.000			290.000	450.000
115 > Erstattung	-9.000	-135.000	-9.000			-261.000	-405.000
116 BPL 333b, Gronerstraße (LED-Leuchten)	20.000						-
117 > Erstattung	-18.000						-
Kendenich Σ	20.100	5.400	21.900	6.000	0		
118 Am Sonnenhang	67.000		73.000				73.000
119 > Erstattung	-46.900		-51.100				-51.100
120 Johannishof				20.000			20.000
121 > Erstattung				-14.000			-14.000
122 Nußallee						60.000	60.000
123 > Erstattung						-42.000	-42.000
124 Weingartenstraße		18.000					18.000
125 > Erstattung		-12.600					-12.600
Knapsack Σ	0	0	0	0	0		
Sielsdorf Σ	0	0	0	23.100	0		
126 Fühlingstraße				52.000			52.000
127 > Erstattung				-36.400			-36.400
128 Vorster Weg				25.000			25.000
129 > Erstattung				-17.500			-17.500
Stotzheim Σ	15.000	0	0	22.400	25.800		
130 Abtstraße (Kabel)				44.000			44.000
131 > Erstattung				-39.600			-39.600
132 Keutenstraße von Berrenrather Straße bis Berrenrather Straße	50.000						-
133 > Erstattung	-35.000						-
134 Plektrudisstraße				60.000			60.000
135 > Erstattung				-42.000			-42.000

Investitionsplan 2016 Straßenbeleuchtung

Einzeldarstellung	Ansatz		nachrichtlich				
	2015	2016	2017	2018	2019	später	gesamt
	[€]	[€]	[€]	[€]	[€]	[€]	[€]
136 Rodderstraße					86.000		86.000
137 > Erstattung					-60.200		-60.200
Sonstiges Σ	294.000	570.000	350.000	200.000	200.000		
138 Erneuerung und Ergänzung	100.000	300.000	200.000	100.000	100.000		./.
139 Mitverlegung von Leerrohren bei Maßnahmen Dritter	50.000	100.000	100.000	50.000	50.000		./.
140 Fußgängerüberwege	144.000	120.000					270.000
141 Maßnahmen Stadt im Zuge B265n		50.000	50.000	50.000	50.000		200.000
III. Betriebsausstattung Σ	0	0	0	0	0		
IV. Sonstige Ausgaben Σ	814.100	1.213.400	723.600	424.000	164.700		
142 Darlehenstilgungen sind in der Sparte Straßenbau enthalten	0	0	0	0	0		./.
143 KAG- und BauGB-Beiträge (Erstattungen nicht zeitnah)	814.100	1.213.400	723.600	424.000	164.700		./.
B. Deckungsmittel Σ	1.557.000	2.307.000	1.443.000	833.000	471.000		
I. Erwirtschaftete Abschreibungen und sonstige Finanzierungen Σ	0	0	0	0	0		
144 Abschreibungen auf das Sachvermögen (in Sparte Straße enthalten)	0	0	0	0	0		./.
II. Erstattung Σ	0	0	0	0	0		
145 Erstattungen Dritter (in Sparte Straße enthalten)	0	0	0	0	0		./.
III. Darlehen Σ	1.557.000	2.307.000	1.443.000	833.000	471.000		
146 Darlehenshöhe Straßenbeleuchtung	1.557.000	2.307.000	1.443.000	833.000	471.000		./.

Investitionsplan 2016 Straßenreinigung

Einzeldarstellung	Ansatz		nachrichtlich					
	2015	2016	2017	2018	2019	später	gesamt	
	[€]	[€]	[€]	[€]	[€]	[€]	[€]	
A. Ausgaben	Σ	15.000	15.000	15.000	15.000	15.000		
I. Betriebsanlagen	Σ	0	0	0	0	0		
II. Netz	Σ	0	0	0	0	0		
III. Betriebsausstattung	Σ	5.000	5.000	5.000	5.000	5.000		
1 Werkzeuge und Geräte		5.000	5.000	5.000	5.000	5.000		./.
IV. Sonstige Ausgaben	Σ	10.000	10.000	10.000	10.000	10.000		
2 Darlehenstilgungen		10.000	10.000	10.000	10.000	10.000		./.
B. Deckungsmittel	Σ	15.000	15.000	15.000	15.000	15.000		
I. Erwirtschaftete Abschreibungen und sonstige Finanzierungen	Σ	59.000	58.200	58.200	58.200	58.200		
3 Abschreibungen auf das Sachvermögen		59.000	58.200	58.200	58.200	58.200		./.
II. Erstattung	Σ	0	0	0	0	0		
III. Darlehen	Σ	-44.000	-43.200	-43.200	-43.200	-43.200		
4 Darlehenshöhe Straßenreinigung		-44.000	-43.200	-43.200	-43.200	-43.200		./.

Investitionsplan 2016 Wasserversorgung

Einzeldarstellung	Ansatz		nachrichtlich				
	2015	2016	2017	2018	2019	später	gesamt
	[€]	[€]	[€]	[€]	[€]	[€]	[€]
A. Ausgaben	Σ 4.887.000	5.295.000	3.311.000	3.400.000	2.280.000		
I. Betriebsanlagen	Σ 1.672.000	1.742.000	675.000	270.000	0		
Erzeugung und Bezug, Aufbereitung, Speicherung	Σ 1.672.000	1.742.000	675.000	270.000	0		
1 Erneuerung Spülwasserpumpen und Spülluftgebläse Wasserwerk	195.000						-
2 Erneuerung Trinkwasserleitungen Rohrkeller Wasserwerk	160.000	30.000	410.000				600.000
3 Brunnenneubau und Brunnenrückbau				260.000		520.000	780.000
4 Neubau Werkstatt und Kleinteilelager mit BHKW-Anlage, Abriss altes Betriebsgebäude, Neubau, 2 BHKW-Module BHKW-Anlage dient als (Not-)Stromversorgung Wasserwerk	1.100.000	1.150.000					1.250.000
5 Mehrfachgrundwassermessstelle Daimlerstraße	155.000						-
6 Wasserrecht: Bewilligung Wassergewinnung für 20 Jahre (ab 01.01.2019)		40.000	15.000	10.000			65.000
7 Schließanlage Wassergewinnungs- und -verteilungsanlagen	12.000	12.000					12.000
8 Erneuerung Einbruchmeldeanlage Wasserwerk und Trinkwasserbehälter Kendenich		20.000					20.000
9 Erneuerung Leittechnik Wasserwerk	50.000	390.000					400.000
10 Druckerhöhung Von-Geyr-Ring		100.000	250.000				350.000
II. Netz	Σ 2.470.000	2.803.000	1.876.000	2.360.000	1.500.000		
Altstädten-Burbach	Σ 10.000	135.000	5.000	175.000	0		
11 Kampstraße von Hermülheimer Straße bis Von-Geyr-Ring	10.000	135.000					145.000
12 Zur Gotteshilfe von Hermülheimer Straße bis Prinzenhof			5.000	175.000			180.000
Alt-Hürth	Σ 365.000	168.000	0	0	0		
13 Dr.-Kürten-Straße von Duffesbachstraße bis Kreuzstraße						80.000	80.000
14 Industriestraße von Mühlenstraße bis Dr.-Krauß-Straße	270.000	140.000					270.000
15 Kapellenstraße	30.000	28.000					30.000
16 Duffesbachstraße (zusammen mit Kanalbaumaßnahme)	65.000						-
Berrenrath	Σ 15.000	190.000	0	0	0		

Investitionsplan 2016 Wasserversorgung

	Einzeldarstellung	Ansatz		nachrichtlich				
		2015	2016	2017	2018	2019	später	gesamt
		[€]	[€]	[€]	[€]	[€]	[€]	[€]
17	Im Heidgen	5.000	50.000					50.000
18	Kierdorfer Straße und Türnicher Straße von Kierdorfer Straße bis Ursfelder Straße	10.000	140.000					145.000
	Efferen Σ	260.000	290.000	100.000	35.000	0		
19	Afrastraße mit Lindenplatz	85.000						-
20	Beethovenstraße und Mozartstraße *** 2016 nur anteilige Planungsmittel ***	60.000	5.000	80.000	35.000			120.000
21	Kaulardstraße von Kochstraße bis Bachstraße	50.000						-
22	Kaulardstraße von Bahnstraße bis Kochstraße	30.000	75.000	20.000				100.000
23	Mohlbergstraße	35.000	40.000					40.000
24	Rondorfer Straße *** Sperrvermerk *** von Luxemburger Straße bis Vogelsanger Weg		170.000					170.000
	Fischenich Σ	160.000	280.000	116.000	205.000	35.000		
25	Am Kutzhof		30.000					30.000
26	Augustinerstraße	10.000	75.000					80.000
27	Gennerstraße (zusammen mit Kanal- und Straßenbaumaßnahme)	50.000	150.000	90.000	110.000	35.000		400.000
28	Kaspar-Zopes-Straße	95.000	25.000					100.000
29	Platzstraße	5.000			95.000			100.000
30	Vorgebirgsstraße von An der Fuhr bis Raiffeisenstraße						80.000	80.000
31	Am Bruch			26.000				26.000
	Gleuel Σ	115.000	60.000	275.000	40.000	0		
32	Bachemer Straße von Hausnummer 23 bis Autobahn			160.000				160.000
33	Burgstraße *** 2016 nur anteilige Planungsmittel *** von Grippekovener Straße bis Autobahn	10.000	5.000	115.000	40.000			160.000
34	Ernst-Reuter-Straße	50.000						-
35	Florianstraße	25.000	55.000					55.000
36	Friedenstraße von Bachemer Straße bis Florianstraße	30.000						-
37	Kölner Straße (Maßnahme zusammen mit REK)						150.000	150.000
	Hermülheim Σ	155.000	335.000	95.000	290.000	80.000		

Investitionsplan 2016 Wasserversorgung

	Einzeldarstellung	Ansatz		nachrichtlich				
		2015	2016	2017	2018	2019	später	gesamt
		[€]	[€]	[€]	[€]	[€]	[€]	[€]
38	Ribbertstraße	70.000	20.000					75.000
39	Dankwartstraße von Nibelungenstraße bis Krankenhausstraße	60.000	85.000					90.000
40	Nibelungenstraße von Rosellstraße bis Alemannenstraße	10.000	210.000					220.000
41	Reifferscheidstraße von Rosellstraße bis Horbeller Straße		5.000		75.000			80.000
42	Rosellstraße von Krankenhausstraße bis Luxemburger Straße		5.000	90.000	90.000			185.000
43	Schneider-Clauß-Straße		5.000		55.000			60.000
44	Severinusstraße von Luxemburger Straße bis Krankenhausstraße		5.000	5.000	70.000	80.000		160.000
45	BPL 034b, Gesamtschule Hürth	30.000						-
46	> Erstattung	-15.000						-
	Kalscheuren Σ	0	0	0	0	0		
	Kendenich Σ	60.000	0	0	0	5.000		
47	Buschstraße	60.000						-
48	Nußallee					5.000	155.000	160.000
	Knapsack Σ	0	0	0	0	0		
	Sielsdorf Σ	0	0	0	125.000	0		
49	Fühlingstraße				75.000			75.000
50	Vorster Weg				50.000			50.000
	Stotzheim Σ	50.000	0	10.000	215.000	105.000		
51	Abtstraße			5.000	105.000			110.000
52	Keutenstraße von Berrenrather Straße bis Abtstraße	50.000						-
53	Plektrudisstraße			5.000	105.000			110.000
54	Rodderstraße				5.000	105.000		110.000
	Sonstiges Σ	270.000	270.000	200.000	200.000	200.000		
55	Sanierung und Erneuerung bestehender Leitungen und Anlagen	200.000	200.000	200.000	200.000	200.000		./.
56	Instandhaltungskonzept Trinkwasserversorgungsnetz	30.000	30.000					30.000

Investitionsplan 2016 Wasserversorgung

Einzeldarstellung	Ansatz		2017 [€]	2018 [€]	nachrichtlich		gesamt [€]
	2015	2016			2019	später	
	[€]	[€]			[€]	[€]	
III. Darlehen Σ	3.455.000	3.893.000	1.875.000	1.929.000	788.000		
Darlehenshöhe Wasserversorgung	3.455.000	3.893.000	1.875.000	1.929.000	788.000		./.

Investitionsplan 2016 Bauhof / Allgemeines Leistungswesen

Einzeldarstellung	Ansatz		nachrichtlich					gesamt
	2015	2016	2017	2018	2019	später		
	[€]	[€]	[€]	[€]	[€]	[€]		
A. Ausgaben	Σ 1.785.500	2.181.100	1.068.000	683.000	448.000			
I. Betriebsanlagen	Σ 130.000	130.000	10.000	10.000	10.000			
1 Brandschutzkonzept und Umsetzung	120.000	120.000					150.000	
2 Sanierung Holzbrücken	10.000	10.000	10.000	10.000	10.000	10.000	/.	
II. Netz	Σ 0	0	0	0	0			
III. Betriebsausstattung	Σ 1.550.500	1.941.100	943.000	553.000	313.000			
3 Werkzeuge und Geräte	10.000	10.000	10.000	10.000	10.000		/.	
4 Büroeinrichtung	10.000	10.000	10.000	10.000	10.000		/.	
5 Inventar Werkstätten	10.000	10.000	10.000	10.000	10.000		/.	
6 Umrüstung der Benutzung in den Verw-Büro Bauhof auf LED		30.000					30.000	
7 Abbruch- und Sortierlöffel	15.000						-	
8 Abrollcontainer für Containerfahrzeug (V4), 2 Stück	8.000	8.000					8.000	
9 Abrollcontainer für Containerfahrzeug (D6), 2 Stück		10.000	10.000	10.000			30.000	
10 Umrüstung Bagger auf Zentralschmierung (V4)	5.000	5.000					5.000	
11 Klimaservicegerät KFZ-Werkstatt	2.500						-	
12 Schutzgasgerät	3.000						-	
13 Wildkrautbürste	6.000						-	
14 Ersatz Plattensäge Schreinerei (D6) (35 Jahre alt)		35.000					35.000	
Hardware/Software								
15 Geografisches Informationssystem / Ersatz Zentraldrucker A3 (Bj. 2006)	6.000						-	
16 Geografisches Informationssystem / Ersatz Zentraldrucker A4 (Bj. 2006)		3.000					3.000	
17 EDV allgemein Hardware (außer EDV Leitsysteme / GIS)	10.000	10.000	10.000	10.000	10.000		/.	
18 EDV Hardware Neuanschaffung (außer EDV Leitsysteme / GIS)	25.000	20.000	10.000	10.000	10.000		/.	
19 Softwareupgrade	12.000	3.000	3.000	3.000	3.000		/.	
20 Server Windows 2012 inkl. Lizenzen (2 Stück)	20.000						-	
21 NAS-Server	2.000						-	
22 Client-Lizenzen Windows Server 2012		10.500					10.500	
23 Software Risikomanagement	2.000						-	

Investitionsplan 2016 Bauhof / Allgemeines Leistungswesen

	Einzeldarstellung	Ansatz		nachrichtlich				
		2015	2016	2017	2018	2019	später	gesamt
		[€]	[€]	[€]	[€]	[€]	[€]	[€]
24	Debitorenabrechnungen / Dokumentensystem	100.000						-
25	Debitorenabrechnungssystem				200.000			200.000
26	Dokumentenmanagementsystem *** Sperrvermerk ***		80.000	180.000	30.000			290.000
27	Software Sitzungsdienst *** Sperrvermerk ***		5.000					5.000
28	Auftrag- und Abrechnungssoftware Bauhofleistungen		50.000					50.000
29	Bosch-Diagnose-Software (Erstanschaffung Werkstatt)		1.600					1.600
	Fahrzeuge							
	Ersatz							
30	SW 405, Hubwagen, Bj. 1991 (D2)	150.000						-
31	SW 518, Kutoba Trecker, Bj. 2001 (D5)	50.000	50.000					50.000
32	SW 316, großer Laubsauger, Bj. 10/1990 (D5)	30.000	30.000					30.000
33	SW 517, Minikipper Friedhöfe, Bj. 1998 (D5)	35.000	35.000					35.000
34	SW 509, Minikipper Friedhöfe, Bj. 08/2000 (D5)		35.000					35.000
35	SW 451, Winterdienstfahrzeug, Bj. 1997 (D6)	140.000	140.000					140.000
36	SW 597, Großkehrmaschine, Bj. 2003 (D6)	150.000	150.000					150.000
37	SW 256, VW-Bus Schreinerei, Bj. 1986 (D6)		25.000					25.000
38	SW 740, Dienstfahrzeug, Bj. 1998 (D6)		25.000					25.000
39	SW 423, Müllfahrzeug groß Bj. 03/1999 (D6)		260.000					260.000
40	SW 425, Müllfahrzeug groß Bj. 05/1999 (D6)			260.000				260.000
41	SW 438, Müllfahrzeug groß Bj. 02/2002 (D6)				260.000			260.000
42	SW 464, Müllfahrzeug groß Bj. 08/2007 (D6)					260.000		260.000
43	SW 551, Motorhäcksler Buschholzerkleinerer (D5)	40.000						-
44	SW 257, Ersatz Fahrzeug Kläranlage, Bj. 12/1999 (D3)	30.000						-
45	SW kennzeichenbefreit, JCB-Mehrzweckgerät, Bj. 06/2003, gegen Radlader (V4)	100.000	100.000					100.000
46	SW 412, MAN mit Kranaufbau, Bj. 09/2002 (V4)	100.000	100.000					100.000
47	SW 533, Friedhofsbagger, Bj. 03/2004 (D5)		160.000					160.000
48	SW 513, Pritschenwagen geschlossen Friedhof, Bj. 01/1997 (D5)	65.000						-
49	SW 102, Sprinter, Bj. 08/2004 (D2)	45.000						-
50	SW 738, VW-Transporter, Bj 12/1990 (D2)		40.000					40.000
51	SW 566, Mega Aixam, Bj. 11/2009 (D6)	60.000						-
52	SW 234, Multicar Hochentleerer Friedhof, Bj. 04/2002 (D5)	40.000						-
53	SW 180, Buschholzerkleinerer, Bj 03/2006 (D5)			40.000				40.000
54	SW 258, Anhänger offener Kasten, Bj. 03/1996 (V4.31)	5.000						-
55	SW 431, Anhänger offener Kasten, Bj. 01/1998 (V4.33)	4.000						-
56	SW 251, Multicar Tremo, Bj. 07/1996 (D6)	130.000	130.000					130.000
57	SW 387, Transporter, Bj. 11/2002 (D2)		40.000					40.000

Investitionsplan 2016 Bauhof / Allgemeines Leistungswesen

Einzeldarstellung	Ansatz		nachrichtlich				
	2015	2016	2017	2018	2019	später	gesamt
	[€]	[€]	[€]	[€]	[€]	[€]	[€]
58 SW 146, Pritschenwagen für Bereitschaft, Bj. 11/2007 (V4)		50.000					50.000
59 SW 421, Kleinmüllfahrzeug, Bj. 12/1996 (D6)		100.000					100.000
60 SW 311, Müllwagen klein, Bj. 02/2005 (D6)			100.000				100.000
61 SW 17, Sinkkastenreiniger, Bj. 11/2004 (D3)		60.000					60.000
62 SW 91, Kanalreiniger, Bj. 12/2004 (D3)			300.000				300.000
Neu							
63 Kleinmüllfahrzeug (D6)	100.000						-
64 Schlägelmäher mit Fernsteuerung (D5)	30.000						-
65 Pritschenwagen (V4)		45.000					45.000
66 Pritschenwagen (D6)		45.000					45.000
67 PKW-Fahrzeug (D1)		20.000					20.000
IV. Sonstige Ausgaben Σ	105.000	110.000	115.000	120.000	125.000		
68 Darlehenstilgungen	105.000	110.000	115.000	120.000	125.000		/.
69 Grunderwerb	100.000	100.000	100.000	100.000	100.000		/.
70 Grundstücksveräußerung	-100.000	-100.000	-100.000	-100.000	-100.000		/.
B. Deckungsmittel Σ	1.785.500	2.181.100	1.068.000	683.000	448.000		
I. Erwirtschaftete Abschreibungen und sonstige Finanzierungen Σ	300.000	274.000	322.000	350.000	366.000		
71 Abschreibungen auf das Sachvermögen	300.000	274.000	322.000	350.000	366.000		/.
II. Erstattung Σ	0	0	0	0	0		
III. Darlehen Σ	1.485.500	1.907.100	746.000	333.000	82.000		
72 Darlehenshöhe Bauhof	1.485.500	1.907.100	746.000	333.000	82.000		/.

Stadtwerke Hürth AöR
Friedrich-Ebert-Str. 40

50354 Hürth



Stellenplan

2016

Stand: 28.01.2016

STADTWERKE HÜRTH, AÖR

Stellenplan 2016 - Planstellenverteilung



Abt.	Beamte								Tarifbeschäftigte/Geringfügig Beschäftigte													2016	2015	+/-	Nicht besetzte Stellen				
	B3	A8	A9	A10	A11	A12	A13	A14	EG0	EG 2	EG 3	EG 4	EG 5	EG 6	EG 7	EG 8	EG 9	EG 10	EG 11	EG 12	EG 13					EG 14	EG 15	AZU	Geringf. Besch.
B												1,00	2,00	1,00	3,00		0,91		1,00				9,00		17,91	17,22	0,69	3,50	
C		1,00	1,00									2,77	2,78	1,00		1,00			1,00							10,55	10,55	0,00	0,00
D1										0,37		4,00	4,00	7,00		3,00			1,00							19,37	19,37	0,00	1,00
D2												5,00	9,23	4,00		1,00	1,50	2,00	1,00							23,73	22,23	1,50	1,00
D3											3,00	7,00	9,00	2,00		2,00	1,00	1,00	3,00							28,00	26,00	2,00	2,00
D4																	3,00	1,00	3,00							7,00	7,50	-0,50	0,35
D5											12,00	11,00	13,00	16,00	2,00	1,00	2,00		0,85							57,85	54,85	3,00	4,24
D6			2,00					1,00		0,26	18,18	22,00	14,00	5,00		1,00	2,00									65,44	62,44	3,00	3,36
KL						1,00																1,00				2,00	2,69	-0,69	1,00
PR														1,00												1,00	1,00	0,00	0,00
S											2,00	2,00	4,94			1,00				1,00				1,00		11,94	9,94	2,00	2,26
V3																1,00										1,00	1,00	0,00	0,50
TL													2,00			2,00	2,00		1,00				1,00			8,00	8,00	0,00	1,00
V	1,00											1,00				1,00										3,00	2,77	0,23	0,00
DV			1,78	1,00	0,73	1,00						0,77														5,28	5,51	-0,23	0,00
V4											1,00	9,00	4,00	1,00		1,00		1,00								17,00	17,00	0,00	0,00
W																								1,00		1,00	5,00	-4,00	0,00
	1,00	1,00	4,78	1,00	0,73	2,00	0,00	1,00	0,00	0,63	32,18	37,00	59,54	59,95	18,00	5,00	17,00	8,41	5,85	11,00	1,00	1,00	1,00	9,00	2,00	280,07	273,07	7,00	20,21

Nachrichtlich ergänzend:

VE				1,00		1,00		1,00																			3,00	3,00	0,00	0,00
ATZ																											0,00	0,00	0,00	0,00
Z				1,00																							1,00	1,50	-0,50	0,00
				1,00	1,00	1,00		1,00																			4,00	4,50	-0,50	0,00

STADTWERKE HÜRTH, AÖR

Stellenplan 2016

Statistische Auswertung



Wirtschaftsjahr	Nach Stellenanzahl (Arbeitnehmer/Beamte)				Nach Stellenumfang			
	Stellenplan 2016	Plan 2015	Abweichung	Besetzte Stellen	Stellenplan 2016	Plan 2015	Abweichung	Besetzte Stellen
Anzahl der Planstellen:	#BEZUG!	293,00	#BEZUG!	273,00	285,07	273,07	12,00	266,68
davon Beamte:	11	11	0	10	10,51	10,78	-0,27	8,90
davon W-Stellen:	1	5	-4	1	1,00	5,00	-4,00	1,00
davon Planstellen Azubis	9	9	0	8	9,00	10,00	-1,00	8,00

Ausserhalb des Stellenplanes:

Altersteilzeit	0	0	0	6	0,00	0,00	0,00	0,00
Versorgungsempfänger	3	3	0	3	3,00	3,00	0,00	3,00
Zusätzliche Stellen	2	3	-1	2	1,00	1,50	-0,50	1,00

Stellen Nr.	Stelle Bezeichnung	Stelle Tarifbez.	Stelle Planansatz	Stellen Umfang	Stelle Wochenarbeitszeit	Stelle Vermerk	Stelleninhaber Anzahl	Stellenbesetzung Umfang	Stellenbesetzung Tatsächliche Verg./Bes.	Stellenbesetzung Überleitung TV-V	Freikennzeichen	Bemerkungen
V	Vorstand											
V01	Vorstand	Beamtin/er	B3	1,00	41,00		1	0,75	B3		0,02	0,23 freie Stellenanteile bis Okt 2016 an Stelle DV04 "verliehen"
V02	Sachbearbeiter/in, Sekretär/in	Arbeitnehmer/in	EG9	1,00	39,00		1	1,00	EG9		0,00	
V03	Sachbearbeiter/in, Sekretär/in	Arbeitnehmer/in	EG7	1,00	39,00		1	1,00	EG5		0,00	Jobsharing, 2. Stelleninhaber als Elternzeitvertretung befristet bis vorr. 31.05.2016
V04	Sachbearbeiter/in	Arbeitnehmer/in	EG5	-0,23	9,00		0	0,00	EG5		0,00	Abgegebene Stundenanteile für die Stelle DV04
DV01	Abteilungsleiter/in	Beamtin/er	A12	1,00	41,00		1	1,00	A12		0,00	Individuelle Wochenarbeitszeit 39 Stunden nach § 78 LBG i.V.m.§ 2 AZVO
DV02	Sachbearbeiter/in	Beamtin/er	A11	0,73	30,00		1	0,73	A11		0,00	
DV03	Sachbearbeiter/in	Beamtin/er	A9	0,78	32,00		1	0,78	A9		0,00	Individuelle Wochenarbeitszeit 31,13 Stunden nach § 78 LBG i.V.m.§ 2 AZVO
DV04	Sachbearbeiter/in	Arbeitnehmer/in	EG5	1,00	39,00		1	1,00	EG5		0,00	0,23 Stellenanteile von V01 "entliehen" bis Befristungsende Okt 2016, 2. Stelleninhaber befristet bis Mai 2016
DV05	Sachbearbeiter/in	Beamtin/er	A10	1,00	41,00		1	1,00	A9		0,00	
DV06	Sachbearbeiter/in	Arbeitnehmer/in	EG9	1,00	39,00		1	1,00	EG9		0,00	
DV07	Sachbearbeiter/in	Beamtin/er	A9	1,00	41,00		1	1,00	A9		0,00	3 Jahre Probezeit, ab August 2015
V3	Innenrevision											
V301	Sachbearbeiter/in	Arbeitnehmer/in	EG11	1,00	39,00		1	0,50	EG9		0,50	
V4	Beschilderung / Strassenunterhaltung											
V401	technische/r Angestellte/r	Arbeitnehmer/in	EG11	1,00	39,00		1	1,00	EG11	EG 11	0,00	
V402	Stadtarbeiter/in	Arbeitnehmer/in	EG5	1,00	39,00		1	1,00	EG5		0,00	
V403	Vorarbeiter/in	Arbeitnehmer/in	EG5	1,00	39,00		1	1,00	EG6		0,00	Funktionszulage nach EG6
V404	Facharbeiter/in	Arbeitnehmer/in	EG6	1,00	39,00		1	1,00	EG6		0,00	
V405	Facharbeiter/in	Arbeitnehmer/in	EG6	1,00	39,00		1	1,00	EG6		0,00	
V406	Facharbeiter/in	Arbeitnehmer/in	EG5	1,00	39,00		1	1,00	EG6	EG 6	0,00	
V407	Facharbeiter/in	Arbeitnehmer/in	EG5	1,00	39,00		1	1,00	EG5		0,00	
V408	Facharbeiter/in	Arbeitnehmer/in	EG5	1,00	39,00		1	1,00	EG5		0,00	
V409	Facharbeiter/in	Arbeitnehmer/in	EG5	1,00	39,00		1	1,00	EG5		0,00	
V410	Facharbeiter/in	Arbeitnehmer/in	EG5	1,00	39,00		1	1,00	EG5		0,00	2. Stelleninhaber befristet bis 30.06.2015 aufgrund Krankheit d. bisherigen Stelleninhaber, z 01.07.2015 Besetzung mit Stelleninhaber W04
V411	Straßenwärtermeister	Arbeitnehmer/in	EG9	1,00	39,00		1	1,00	EG9		0,00	
V412	Stadtarbeiter/in	Arbeitnehmer/in	EG4	1,00	39,00		1	1,00	EG4		0,00	Stellenbewertung erforderlich
V413	Vorhandwerker/in	Arbeitnehmer/in	EG6	1,00	39,00		1	1,00	EG7		0,00	Funktionszulage nach EG 7
V414	Facharbeiter/in	Arbeitnehmer/in	EG6	1,00	39,00		1	1,00	EG6		0,00	
V415	Facharbeiter/in	Arbeitnehmer/in	EG5	1,00	39,00		1	1,00	EG5		0,00	
V416	Facharbeiter/in	Arbeitnehmer/in	EG5	1,00	39,00		1	1,00	EG5		0,00	
V417	technische/r Angestellte/r	Arbeitnehmer/in	EG7	1,00	39,00		1	1,00	EG7		0,00	
PR	Personalrat											
PR01	Personalratsvorsitzender	Arbeitnehmer/in	EG6	1,00	39,00		1	1,00	EG6		0,00	Vorarbeiterzulage, Seit Juli 2012 nach Neuwahlen volle Freistellung
KL	Kaufmännische Leitung (Abt. B, C, D 5, D 6, S)											
KL01	Kaufmännische/r Leiter/in	Arbeitnehmer/in	EG15	1,00	39,00		1	1,00	EG14		0,00	Stellenbewertung erforderlich
KL02	Stadtspektorin	Beamtin/er	A12	1,00	41,00		1	0,00	A9		1,00	Elternzeit verlängert aufgrund Geburt 2. Kindes bis Dez. 2016
D5	Grünanlagen (Personalunion D6 Stadtservice und Reinigung Stelle D601)											
D502	technische/r Angestellte/r	Arbeitnehmer/in	EG10	0,85	33,00		1	0,85	EG11	EG11	0,00	wöchentlich 7 Std. freigestellt als GL, Stellenbewertung geplant
D503	Handwerksmeister/in	Arbeitnehmer/in	EG9	1,00	39,00		1	1,00	EG9		0,00	Stellenbewertung geplant
D504	Handwerksmeister/in	Arbeitnehmer/in	EG9	1,00	39,00		1	1,00	EG9		0,00	Stelleninhaber 1 Erwerbsunfähigkeitsrente bis 08/2017 Stelleninhaber 2 abgeordnet von Stelle D5.22. als Krankheitsvertretung
D505	Sachbearbeiter/in	Arbeitnehmer/in	EG5	1,00	39,00		1	1,00	EG5		0,00	Stellenbewertung erforderlich
D507	Facharbeiter/in	Arbeitnehmer/in	EG6	1,00	39,00		1	1,00	EG6		0,00	
D508	Vorhandwerker/in	Arbeitnehmer/in	EG6	1,00	39,00		1	1,00	EG6		0,00	Vorarbeiterzulage
D509	Stadtarbeiter/in	Arbeitnehmer/in	EG4	1,00	39,00		1	1,00	EG4		0,00	
D510	Vorhandwerker/in	Arbeitnehmer/in	EG5	1,00	39,00		1	0,00	EG3		1,00	
D511	Facharbeiter/in	Arbeitnehmer/in	EG6	1,00	39,00		1	1,00	EG6		0,00	Volle Erwerbsminderungsrente bis Dezember 2016, 2. Stelleninhaber befristet bis 31.12.2015
D512	Vorhandwerker/in	Arbeitnehmer/in	EG6	1,00	39,00		1	1,00	EG6		0,00	Vorarbeiterzulage
D513	Stadtarbeiter/in	Arbeitnehmer/in	EG5	1,00	39,00		1	1,00	EG5		0,00	
D514	Facharbeiter/in	Arbeitnehmer/in	EG5	1,00	39,00		1	1,00	EG6	EG6	0,00	2. Stelleninhaber (EG 3) befristet bis 31.03.2016 gem. § 14 Abs. 1 Ziff. 3 TzBfG
D515	Facharbeiter/in	Arbeitnehmer/in	EG6	1,00	39,00		1	1,00	EG6		0,00	
D516	Facharbeiter/in	Arbeitnehmer/in	EG3	1,00	39,00		1	1,00	EG3		0,00	
D517	Vorhandwerker/in	Arbeitnehmer/in	EG5	1,00	39,00		1	1,00	EG7	EG6	0,00	Funktionszulage nach EG 7
D518	Stadtarbeiter/in	Arbeitnehmer/in	EG4	1,00	39,00		1	1,00	EG4		0,00	Krankentvertretung ab 01.03.2015 vorerst bis 29.02.2016
D519	Stadtarbeiter/in	Arbeitnehmer/in	EG5	1,00	39,00		1	1,00	EG5		0,00	
D520	Facharbeiter/in	Arbeitnehmer/in	EG5	1,00	39,00		1	1,00	EG6	EG6	0,00	Vorarbeiterzulage
D521	Vorhandwerker/in	Arbeitnehmer/in	EG6	1,00	39,00		1	1,00	EG4		0,00	
D522	Vorhandwerker/in	Arbeitnehmer/in	EG6	1,00	39,00		1	1,00	EG6		0,00	Aufgrund von Krankheitsvertretung für D5.04 bis 08/2017; 2. Stelleninhaber (EG 4) vorerst befristet bis 31.12.2016
D523	Vorhandwerker/in	Arbeitnehmer/in	EG5	1,00	39,00		1	1,00	EG5		0,00	

Stellen Nr.	Stelle Bezeichnung	Stelle Tarifbez.	Stelle Planansatz	Stellen Umfang	Stelle Wochenarbeitszeit	Stelle Vermerk	Stelleninhaber Anzahl	Stellenbesetzung Umfang	Stellenbesetzung Tatsächliche Verg/Bes.	Stellenbesetzung Überleitung TV-V	Freikennzeichen	Bemerkungen
D524	Vorhandwerker/in	Arbeitnehmer/in	EG6	1,00	39,00		1	1,00	EG6		0,00	Vorarbeiterzulage
D525	Stadtarbeiter/in	Arbeitnehmer/in	EG3	1,00	39,00		1	1,00	EG4		0,00	Funktionszulage nach EG 4
D526	Stadtarbeiter/in	Arbeitnehmer/in	EG4	1,00	39,00		1	1,00	EG4		0,00	
D527	Handwerksmeister/in	Arbeitnehmer/in	EG8	1,00	39,00		1	1,00	EG8		0,00	
D528	Vorarbeiter/in	Arbeitnehmer/in	EG6	1,00	39,00		1	1,00	EG6		0,00	Vorarbeiterzulage
D529	Facharbeiter/in	Arbeitnehmer/in	EG6	1,00	39,00		1	0,96	EG6		0,04	Stundenreduzierung auf 37,50 Stunden
D530	Vorarbeiter/in	Arbeitnehmer/in	EG5	1,00	39,00		1	1,00	EG5		0,00	Vorarbeiterzulage
D531	Vorhandwerker/in	Arbeitnehmer/in	EG5	1,00	39,00		1	1,00	EG6	EG 6	0,00	Vorarbeiterzulage
D532	Stadtarbeiter/in	Arbeitnehmer/in	EG5	1,00	39,00		1	1,00	EG5		0,00	
D533	Facharbeiter/in	Arbeitnehmer/in	EG4	1,00	39,00		1	1,00	EG4		0,00	
D534	Stadtarbeiter/in	Arbeitnehmer/in	EG3	1,00	39,00		1	1,00	EG3		0,00	
D535	Stadtarbeiter/in	Arbeitnehmer/in	EG3	1,00	39,00		1	1,00	EG3		0,00	
D536	Stadtarbeiter/in	Arbeitnehmer/in	EG4	1,00	39,00		1	1,00	EG4		0,00	
D537	Stadtarbeiter/in	Arbeitnehmer/in	EG5	1,00	39,00		1	1,00	EG5		0,00	
D538	Stadtarbeiter/in	Arbeitnehmer/in	EG5	1,00	39,00		1	1,00	EG5		0,00	
D539	Stadtarbeiter/in	Arbeitnehmer/in	EG3	1,00	39,00		1	1,00	EG3		0,00	
D540	Vorarbeiter/in	Arbeitnehmer/in	EG5	1,00	39,00		1	1,00	EG5		0,00	Vorarbeiterzulage
D541	Stadtarbeiter/in	Arbeitnehmer/in	EG4	1,00	39,00		1	1,00	EG4		0,00	
D542	Stadtarbeiter/in	Arbeitnehmer/in	EG5	1,00	39,00		1	1,00	EG6		0,00	Funktionszulage nach EG 6
D543	Stadtarbeiter/in	Arbeitnehmer/in	EG3	1,00	39,00		1	1,00	EG3		0,00	
D544	Vorhandwerker/in	Arbeitnehmer/in	EG6	1,00	39,00		1	1,00	EG6		0,00	Vorarbeiterzulage
D545	Facharbeiter/in	Arbeitnehmer/in	EG3	1,00	39,00		1	1,00	EG3		0,00	
D546	Stadtarbeiter/in	Arbeitnehmer/in	EG5	1,00	39,00		1	1,00	EG6	EG 6	0,00	
D547	Facharbeiter/in	Arbeitnehmer/in	EG5	1,00	39,00		1	1,00	EG5		0,00	
D548	Stadtarbeiter/in	Arbeitnehmer/in	EG5	1,00	39,00		1	1,00	EG5		0,00	
D549	Vorarbeiter/in	Arbeitnehmer/in	EG4	1,00	39,00		1	1,00	EG5		0,00	Funktionszulage nach EG 5
D550	Stadtarbeiter/in	Arbeitnehmer/in	EG4	1,00	39,00		1	1,00	EG4		0,00	
D551	Stadtarbeiter/in	Arbeitnehmer/in	EG4	1,00	39,00		1	1,00	EG4		0,00	
D552	Stadtarbeiter/in	Arbeitnehmer/in	EG4	1,00	39,00		1	1,00	EG4		0,00	
D560	Stadtarbeiter/in	Arbeitnehmer/in	EG3	1,00	39,00		1	0,82	EG3		0,18	
D561	Facharbeiter/in	Arbeitnehmer/in	EG5	1,00	39,00		1	1,00	EG5		0,00	
D562	Facharbeiter/in	Arbeitnehmer/in	EG6	1,00	39,00		1	1,00	EG6		0,00	Vorarbeiterzulage, Stellenbewertung erforderlich
D563	Facharbeiter/in	Arbeitnehmer/in	EG3	1,00	39,00		1	1,00	EG3		0,00	Kehrmännchen
D564	Facharbeiter/in	Arbeitnehmer/in	EG3	1,00	39,00		1	1,00	EG3		0,00	Kehrmännchen
D565	Facharbeiter/in	Arbeitnehmer/in	EG3	1,00	39,00		1	0,00	EG3		1,00	neu einzurichtende Stelle Kehrmännchen
D566	Facharbeiter/in	Arbeitnehmer/in	EG3	1,00	39,00		1	0,00	EG3		1,00	neu einzurichtende Stelle Kehrmännchen
D567	Facharbeiter/in	Arbeitnehmer/in	EG7	1,00	39,00		1	0,00	EG7		1,00	neu einzurichtende Stelle Baumpfleger
B	Buchhaltung-Rechnungswesen/Personal											
B1.01	Abteilungsleiter/-in	Arbeitnehmer/in	EG12	1,00	39,00		1	1,00	EG 5		0,00	Stelle wird für ungewissen Zeitraum mit Sachbearbeiterin mit verschiedenen Aufgabengebiet besetzt
B1.02	Sachbearbeiter/in	Arbeitnehmer/in	EG6	0,50	19,50		1	0,50	EG6		0,00	Jobsharing mit B105
B1.03	Sachbearbeiter/in	Arbeitnehmer/in	EG6	1,00	39,00		1	1,00	EG6		0,00	Stellenbewertung erforderlich
B1.04	Sachbearbeiter/in	Arbeitnehmer/in	EG8	1,00	39,00		1	1,00	EG8		0,00	
B1.05	Sachbearbeiter/in	Arbeitnehmer/in	EG6	0,50	19,50		1	0,50	EG6		0,00	Jobsharing mit B102, Renteneintritt August 2016
B1.07	Sachbearbeiter/in	Arbeitnehmer/in	EG8	1,00	39,00		1	1,00	EG8		0,00	
B1.08	Sachbearbeiter/in	Arbeitnehmer/in	EG5	0,50	19,50		1	0,00	EG5		0,50	
B2.01	Sachbearbeiter/in	Arbeitnehmer/in	EG5	0,50	19,50		1	0,00	EG5		0,50	
B2.02	Sachbearbeiter/in	Arbeitnehmer/in	EG10	0,91	35,50		1	0,72	EG10		0,19	
B2.03	Auszubildende/r	Auszubildende/r	AZU	1,00	39,00	KW 31.07.2019	1	0,00	AZU		1,00	Bürokauffrau/-mann Ausbildung vom 01.08.2016 bis 31.07.2019
B2.04	Auszubildende/r	Auszubildende/r	AZU	1,00	39,00	KW 31.07.2018	1	1,00	AZU		0,00	Kauffrau/-mann für Büromanagement, Ausbildung vom 01.08.2015 bis 31.07.2018
B2.05	Auszubildende/r	Auszubildende/r	AZU	1,00	39,00	KW 31.07.2016	1	1,00	AZU		0,00	Bürokauffrau/-mann Ausbildung vom 01.08.2013 bis 31.07.2016, ab 01.08.2016 Beginn neue Ausbildung Kauffrau/-mann für Büromanagement bis 31.07.2019
B2.07	Auszubildende/r	Auszubildende/r	AZU	1,00	39,00	KW 31.01.2018	1	1,00	AZU		0,00	Elektroniker für Automatisierungstechnik D3 Ausbildung vom 01.08.2014 bis 31.01.2018
B2.08	Auszubildende/r	Auszubildende/r	AZU	1,00	39,00	KW 31.07.2019	1	1,00	AZU		0,00	Kfz-Mechatronikerin D6 Ausbildung vom 01.08.2012 bis 31.01.2016, ab 01.08.2016 Ausbildungsstelle umwandeln in Fachkraft für Abwassertechnik bis 31.07.2019
B2.09	Auszubildende/r	Auszubildende/r	AZU	1,00	39,00	KW 31.07.2018	1	1,00	AZU		0,00	Fachkraft für Abwassertechnik D3 Ausbildung vom 01.08.2015 bis 31.07.2018
B2.10	Auszubildende/r	Auszubildende/r	AZU	1,00	39,00	KW 31.07.2017	1	1,00	AZU		0,00	Straßenwärter, Ausbildung vom 01.08.2014 bis 31.07.2017
B2.11	Auszubildende/r	Auszubildende/r	AZU	1,00	39,00	KW 31.01.2019	1	1,00	AZU		0,00	Elektroniker für Betriebstechnik, Ausbildung vom 01.08.2015 bis 31.01.2019
B2.12	Auszubildende/r	Auszubildende/r	AZU	1,00	39,00	KW 17.02.2018	1	1,00	AZU		0,00	Industriemechaniker D2, Ausbildung vom 18.08.2014 bis 17.02.2018
B3.01	Sachbearbeiter/in	Arbeitnehmer/in	EG7	1,00	39,00		1	1,00	EG7		0,00	Elternzeit von August 2014 bis voraussichtlich Oktober 2016
B3.02	Sachbearbeiter/in	Arbeitnehmer/in	EG8	1,00	27,00		1	0,69	EG8		0,31	Stundenreduzierung befristet bis 31.07.2016
C	Kundenservice											
C01	Abteilungsleiter/in	Arbeitnehmer/in	EG12	1,00	39,00		1	1,00	EG12		0,00	
C02	Sachbearbeiter/in	Beamten/er	A9	1,00	41,00		1	1,00	A9		0,00	
C03	Sachbearbeiter/in	Arbeitnehmer/in	EG6	1,00	39,00		1	1,00	EG6		0,00	
C04	Sachbearbeiter/in	Arbeitnehmer/in	EG6	1,00	39,00		1	1,00	EG6		0,00	

Stellen Nr.	Stelle Bezeichnung	Stelle Tarifbez.	Stelle Planansatz	Stellen Umfang	Stelle Wochenarbeitszeit	Stelle Vermerk	Stelleninhaber Anzahl	Stellenbesetzung Umfang	Stellenbesetzung Tatsächliche Verg/Bes.	Stellenbesetzung Überleitung TV-V	Freikennzeichen	Bemerkungen
C05	Sachbearbeiter/in	Arbeitnehmer/in	EG6	0,78	30,50		1	0,78	EG7	EG 7	0,00	
C06	Sachbearbeiter/in	Arbeitnehmer/in	EG5	1,00	39,00		1	1,00	EG5		0,00	Eiternzeit ab November 2015 bis November 2017
C07	Sachbearbeiter/in	Beamtin/er	A8	1,00	41,00		1	1,00	A8		0,00	
C08	Sachbearbeiter/in	Arbeitnehmer/in	EG7	1,00	39,00		1	1,00	EG7		0,00	
C09	Sachbearbeiter/in	Arbeitnehmer/in	EG5	0,77	30,00		1	0,77	EG6		0,00	Jobsharing mit Stelle D2.66. Beibehaltung der bisherigen Entgeltgruppe wegen Umsetzungs Erhalt von 5 Stunden aus Abt. D2
C10	Sachbearbeiter/in	Arbeitnehmer/in	EG5	1,00	39,00		1	1,00	EG7		0,00	
C11	Sachbearbeiter/in	Arbeitnehmer/in	EG9	1,00	39,00		1	1,00	EG9		0,00	Stellenbewertung erforderlich
D6	Stadservice und Reinigung (Personalunion D5 Grünanlagen Stelle D601)											
D601	Abteilungsleiter/in	Beamtin/er	A14 hD	1,00	41,00		1	1,00	A14		0,00	Individuelle Wochenarbeitszeit 40 Stunden nach § 78 LBG i.V.m. § 2 AZVO
D602	Disponent	Arbeitnehmer/in	EG9	1,00	39,00		1	1,00	EG9		0,00	
D603	Handwerksmeister/in	Arbeitnehmer/in	EG9	1,00	39,00		1	1,00	EG9		0,00	
D604	Sachbearbeiter/in	Arbeitnehmer/in	EG6	1,00	39,00		1	1,00	EG6		0,00	Stellenbewertung erforderlich
D605	Stadtarbeiter/in	Arbeitnehmer/in	EG5	1,00	39,00		1	1,00	EG5		0,00	
D606	Stadtarbeiter/in	Arbeitnehmer/in	EG5	1,00	39,00		1	1,00	EG5		0,00	
D607	Facharbeiter/in	Arbeitnehmer/in	EG4	1,00	39,00		1	1,00	EG4		0,00	
D608	Stadtarbeiter/in	Arbeitnehmer/in	EG5	1,00	39,00		1	1,00	EG3		0,00	
D609	Vorarbeiter/in	Arbeitnehmer/in	EG5	1,00	39,00		1	1,00	EG5		0,00	Vorarbeiterzulage
D610	Stadtarbeiter/in	Arbeitnehmer/in	EG4	1,00	39,00		1	1,00	EG4		0,00	
D611	Stadtarbeiter/in	Arbeitnehmer/in	EG4	1,00	39,00		1	1,00	EG4		0,00	2. Stelleninhaber (EG 3) befristet bis 29.02.2016 gem. § 14 Abs. 1 Ziff. 3 TzBfG
D612	Stadtarbeiter/in	Arbeitnehmer/in	EG4	1,00	39,00		1	1,00	EG4		0,00	
D613	Stadtarbeiter/in	Arbeitnehmer/in	EG4	1,00	39,00		1	1,00	EG4		0,00	
D614	Facharbeiter/in	Arbeitnehmer/in	EG4	1,00	39,00		1	1,00	EG3		0,00	
D615	Stadtarbeiter/in	Arbeitnehmer/in	EG4	1,00	39,00		1	1,00	EG4		0,00	
D616	Facharbeiter/in	Arbeitnehmer/in	EG4	1,00	39,00		1	1,00	EG4		0,00	
D617	Facharbeiter/in	Arbeitnehmer/in	EG3	1,00	39,00		1	1,00	EG3		0,00	
D618	Stadtarbeiter/in	Arbeitnehmer/in	EG4	1,00	39,00		1	1,00	EG3		0,00	
D619	Stadtarbeiter/in	Arbeitnehmer/in	EG4	1,00	39,00		1	1,00	EG4		0,00	
D620	Stadtarbeiter/in	Arbeitnehmer/in	EG4	1,00	39,00		1	1,00	EG4		0,00	
D621	Facharbeiter/in	Arbeitnehmer/in	EG4	1,00	39,00		1	1,00	EG4		0,00	
D622	Stadtarbeiter/in	Arbeitnehmer/in	EG4	1,00	39,00		1	1,00	EG4		0,00	
D623	Facharbeiter/in	Arbeitnehmer/in	EG4	1,00	39,00		1	1,00	EG4		0,00	
D624	Vorhandwerker/in	Arbeitnehmer/in	EG5	1,00	39,00		1	1,00	EG6		0,00	Vorarbeiterzulage
D625	Facharbeiter/in	Arbeitnehmer/in	EG4	1,00	39,00		1	1,00	EG4		0,00	
D626	Stadtarbeiter/in	Arbeitnehmer/in	EG4	1,00	39,00		1	1,00	EG4		0,00	
D627	Stadtarbeiter/in	Arbeitnehmer/in	EG5	1,00	39,00		1	1,00	EG5		0,00	
D628	Facharbeiter/in	Arbeitnehmer/in	EG4	1,00	39,00		1	1,00	EG4		0,00	
D629	Stadtarbeiter/in	Arbeitnehmer/in	EG3	1,00	39,00		1	1,00	EG3		0,00	
D630	Facharbeiter/in	Arbeitnehmer/in	EG6	1,00	39,00		1	1,00	EG6		0,00	
D631	Facharbeiter/in	Arbeitnehmer/in	EG6	1,00	39,00		1	1,00	EG6		0,00	
D632	Facharbeiter/in	Arbeitnehmer/in	EG6	1,00	39,00		1	1,00	EG6		0,00	Stellenbewertung geplant
D633	Sachbearbeiter/in	Beamtin/er	A9	1,00	25,00		1	0,64	A9		0,36	
D634	Stadtarbeiter/in	Arbeitnehmer/in	EG4	1,00	39,00		1	1,00	EG4		0,00	
D635	Stadtarbeiter/in	Arbeitnehmer/in	EG3	1,00	39,00		1	1,00	EG3		0,00	
D636	Handwerker/in	Arbeitnehmer/in	EG5	1,00	39,00		1	1,00	EG5		0,00	
D637	Stadtarbeiter/in	Arbeitnehmer/in	EG3	1,00	39,00		1	1,00	EG3		0,00	
D638	Handwerker/in	Arbeitnehmer/in	EG5	1,00	39,00		1	1,00	EG5		0,00	
D639	Facharbeiter/in	Arbeitnehmer/in	EG5	1,00	39,00		1	1,00	EG5		0,00	
D640	Sachbearbeiter/in	Beamtin/er S	A11	1,00	41,00		1	1,00	A9		0,00	Amtszulage
D641	Sachbearbeiter/in	Arbeitnehmer/in	EG7	1,00	39,00		1	1,00	EG8	EG 8	0,00	
D642	Sachbearbeiter/in	Arbeitnehmer/in	EG5	1,00	39,00		1	1,00	EG5		0,00	
D643	Stadtarbeiter/in	Arbeitnehmer/in	EG5	1,00	39,00		1	1,00	EG5		0,00	
D644	Stadtarbeiter/in	Arbeitnehmer/in	EG4	1,00	39,00		1	1,00	EG4		0,00	
D645	Facharbeiter/in	Arbeitnehmer/in	EG5	1,00	39,00		1	1,00	EG5		0,00	
D646	Stadtarbeiter/in	Arbeitnehmer/in	EG4	1,00	39,00		1	1,00	EG4		0,00	
D647	Stadtarbeiter/in	Arbeitnehmer/in	EG4	1,00	39,00		1	1,00	EG4		0,00	
D648	Stadtarbeiter/in	Arbeitnehmer/in	EG5	1,00	39,00		1	1,00	EG5		0,00	
D649	Stadtarbeiter/in	Arbeitnehmer/in	EG3	1,00	39,00		1	1,00	EG3		0,00	
D650	Sachbearbeiter/in	Arbeitnehmer/in	EG5	1,00	39,00		1	1,00	EG5		0,00	
D651	Stadtarbeiter/in	Arbeitnehmer/in	EG3	1,00	39,00		1	1,00	EG3		0,00	Stellenbewertung erforderlich
D652	Facharbeiter/in	Arbeitnehmer/in	EG4	1,00	39,00		1	1,00	EG4		0,00	
D653	Facharbeiter/in	Arbeitnehmer/in	EG4	1,00	39,00		1	1,00	EG4		0,00	Leidensgerecht
D654	Facharbeiter/in	Arbeitnehmer/in	EG4	1,00	39,00		1	1,00	EG4		0,00	Leidensgerecht
D655	Stadtarbeiter/in	Arbeitnehmer/in	EG5	1,00	39,00		1	1,00	EG5		0,00	1. Stelleninhaber Erwerbsminderungsrente bis 28.2.2018. Stelleninhaber (EG 5) befristet bis 30.11.2016 gem. § 14 Abs. 1 Ziff. 3 TzBfG, Leidensgerecht

Stellen Nr.	Stelle Bezeichnung	Stelle Tarifbez.	Stelle Planansatz	Stellen Umfang	Stelle Wochenarbeitszeit	Stelle Vermerk	Stelleninhaber Anzahl	Stellenbesetzung Umfang	Stellenbesetzung Tatsächliche Verg/Bes.	Stellenbesetzung Überleitung TV-V	Freikennzeichen	Bemerkungen
D656	Reinigungskraft	Arbeitnehmer/in	EG2	0,18	7,00		1	0,18	EG3	EG3	0,00	
D657	Reinigungskraft	Arbeitnehmer/in	EG2	0,26	10,25		1	0,26	EG2		0,00	
D658	Stadtarbeiter/in	Arbeitnehmer/in	EG3	1,00	39,00		1	1,00	EG3		0,00	
D659	Stadtarbeiter/in	Arbeitnehmer/in	EG3	1,00	39,00		1	1,00	EG3		0,00	
D660	Vorhandwerker/in	Arbeitnehmer/in	EG5	1,00	39,00		1	1,00	EG5		0,00	Vorarbeiterzulage
D661	Stadtarbeiter/in	Arbeitnehmer/in	EG3	1,00	39,00		1	1,00	EG3		0,00	
D662	Stadtarbeiter/in	Arbeitnehmer/in	EG3	1,00	39,00		1	1,00	EG3		0,00	
D663	Stadtarbeiter/in	Arbeitnehmer/in	EG3	1,00	39,00		1	1,00	EG3		0,00	Kehrmännchen, befristet bis 30.06.2016
D664	Stadtarbeiter/in	Arbeitnehmer/in	EG3	1,00	39,00		1	1,00	EG3		0,00	Kehrmännchen
D665	Stadtarbeiter/in	Arbeitnehmer/in	EG5	1,00	39,00		1	0,00	EG5		1,00	neu einzurichtende Stelle Fahrer Müllkolonne
D666	Stadtarbeiter/in	Arbeitnehmer/in	EG3	1,00	39,00		1	0,00	EG3		1,00	neu einzurichtende Stelle Stadtarbeiter Müllkolonne
D667	Stadtarbeiter/in	Arbeitnehmer/in	EG3	1,00	39,00		1	0,00	EG3		1,00	neu einzurichtende Stelle Stadtarbeiter Müllkolonne
S	Stadtverkehr										0,00	
S01	Abteilungsleiter/-in	Arbeitnehmer/in	EG13	1,00	39,00		1	1,00	EG13		0,00	
S02	Sachbearbeiter/in	Arbeitnehmer/in	EG9	1,00	39,00		1	0,86	EG9		0,14	Stundenreduzierung auf 35 Stunden befristet bis 31.05.2019
S03	Sachbearbeiter/in	Arbeitnehmer/in	EG6	1,00	39,00		1	1,00	EG6		0,00	
S04	Sachbearbeiter/in	Arbeitnehmer/in	EG6	0,50	19,50		1	0,38	EG6		0,12	Erwerbsminderungsrente bis Sept. 2016, 2. Stelleninhaberin (TZ 15 Std/W bei EG 5) befristet bis 30.09.2016
S05	Sachbearbeiter/in	Arbeitnehmer/in	EG6	1,00	39,00		1	1,00	EG6		0,00	
S06	Sachbearbeiter/in	Arbeitnehmer/in	EG6	1,00	39,00		1	1,00	EG6		0,00	Eintritt der Stelleninhaberin in den Ruhestand Ende 2016-Anfang 2017, 2. Stelleninhaber soll nach Beendigung der Ausbildung im Sommer 2016 bis zum Renteneintritt eingearbeitet werden und Stelle später übernehmen
S07	Kontrollleur/in	Arbeitnehmer/in	EG5	1,00	39,00		1	1,00	EG5		0,00	
S09	Sachbearbeiter/in	Arbeitnehmer/in	EG6	0,62	24,20		1	0,62	EG6		0,00	
S10	Sachbearbeiter/in	Arbeitnehmer/in	EG6	0,82	32,00		1	0,82	EG6		0,00	
S11	Geringfügig Beschäftigte	Arbeitnehmer/in	EG1	1,00			1	1,00	EG1		0,00	Aufgrund Tarifanpassung TV-V 2014 Eingruppierung der Aushilfen vorgeschrieben (hier Reinigungskräfte SVH), Arbeitszeit 7 Std./Woche
S12	Geringfügige Beschäftigte	Arbeitnehmer/in	EG5	0,50			1	0,50	EG5		0,00	Aufgrund Tarifanpassung TV-V 2014 Eingruppierung der Aushilfen vorgeschrieben, so daß aus wirtschaftlicher Sicht zum 01.10.2014 auf TZ umgestellt wurde
S13	Sachbearbeiter/in	Arbeitnehmer/in	EG5	0,50			1	0,50	EG5		0,00	Aufgrund Tarifanpassung TV-V 2014 Eingruppierung der Aushilfen vorgeschrieben, so daß aus wirtschaftlicher Sicht zum 01.10.2014 auf TZ umgestellt wurde, AV befristet bis 31.12.2015
S14	Stadtarbeiter/in	Arbeitnehmer/in	EG3	1,00	39,00		1	0,00	EG3		1,00	neu einzurichtende Stelle Kehrmännchen für die Bushaltestellen
S15	Stadtarbeiter/in	Arbeitnehmer/in	EG3	1,00	39,00		1	0,00	EG3		1,00	neu einzurichtende Stelle Kehrmännchen für die Bushaltestellen
TL	Technische Leitung (Abt. D1/D2, D3, D4)										0,00	
TL01	Technische/r Leiter/in	Arbeitnehmer/in	EG15	1,00	39,00		1	1,00	EG15		0,00	
TL03	technische/r Angestellte/r	Arbeitnehmer/in	EG9	1,00	39,00		1	1,00	EG9		0,00	
TL04	technische/r Angestellte/r	Arbeitnehmer/in	EG9	1,00	39,00		1	1,00	EG9		0,00	
TL05	technische/r Angestellte/r	Arbeitnehmer/in	EG9	1,00	39,00		1	1,00	EG10	EG 10	0,00	
TL06	technische/r Angestellte/r	Arbeitnehmer/in	EG9	1,00	39,00		1	1,00	EG10	EG 10	0,00	
TL07	technische/r Angestellte/r	Arbeitnehmer/in	EG6	1,00	39,00		1	1,00	EG6		0,00	
TL08	technische/r Angestellte/r	Arbeitnehmer/in	EG6	1,00	39,00		1	1,00	EG6		0,00	
TL09	technische/r Angestellte/r	Arbeitnehmer/in	EG12	1,00	39,00		1	0,00	EG12		1,00	*Fachkraft für Arbeitssicherheit*
D1	Wasserversorgung										0,00	
D104	Abteilungsleiter/-in	Arbeitnehmer/in	EG12	1,00	39,00		1	1,00	EG12		0,00	
D102	Handwerksmeister/in	Arbeitnehmer/in	EG9	1,00	39,00		1	1,00	EG9		0,00	
D103	Handwerksmeister/in	Arbeitnehmer/in	EG8	1,00	39,00		1	1,00	EG9	EG 9	0,00	
D105	Handwerker/in	Arbeitnehmer/in	EG5	1,00	39,00		1	1,00	EG5		0,00	
D106	Handwerker/in	Arbeitnehmer/in	EG5	1,00	39,00		1	1,00	EG5		0,00	
D107	Handwerker/in	Arbeitnehmer/in	EG5	1,00	39,00		1	1,00	EG5		0,00	
D108	Handwerker/in	Arbeitnehmer/in	EG7	1,00	39,00		1	1,00	EG7		0,00	
D109	Handwerker/in	Arbeitnehmer/in	EG7	1,00	39,00		1	1,00	EG7		0,00	
D110	Handwerker/in	Arbeitnehmer/in	EG7	1,00	39,00		1	1,00	EG7		0,00	
D111	Handwerker/in	Arbeitnehmer/in	EG6	1,00	39,00		1	1,00	EG6		0,00	
D112	Handwerker/in	Arbeitnehmer/in	EG7	1,00	39,00		1	1,00	EG7		0,00	
D113	Handwerker/in	Arbeitnehmer/in	EG7	1,00	39,00		1	1,00	EG7		0,00	
D114	Facharbeiter/in	Arbeitnehmer/in	EG5	1,00	39,00		1	1,00	EG6	EG 6	0,00	
D115	Vorhandwerker/in	Arbeitnehmer/in	EG7	1,00	39,00		1	1,00	EG7		0,00	
D116	Stadtarbeiter/in	Arbeitnehmer/in	EG5	1,00	39,00		1	1,00	EG5		0,00	
D118	Reinigungskraft	Arbeitnehmer/in	EG2	0,37	14,49		1	0,37	EG2		0,00	
D119	Handwerker/in	Arbeitnehmer/in	EG6	1,00	39,00		1	1,00	EG6		0,00	
D122	Handwerker/in	Arbeitnehmer/in	EG6	1,00	39,00		1	1,00	EG6		0,00	
D125	Handwerksmeister/in	Arbeitnehmer/in	EG9	1,00	39,00		1	1,00	EG9		0,00	
D126	Vorhandwerker/in	Arbeitnehmer/in	EG7	1,00	39,00		1	1,00	EG7		0,00	
D2	Fernwärmeversorgung										0,00	
D201	Abteilungsleiter/in	Arbeitnehmer/in	EG12	1,00	39,00		1	1,00	EG12		0,00	Aufgrund Übertragung Tätigkeitsfeld des bisherigen Stelleninhabers als Fachkraft für Arbeitssicherheit hier Neubesetzung erforderlich
D202	technische/r Angestellte/r	Arbeitnehmer/in	EG10	1,00	39,00		1	1,00	EG11	EG 11	0,00	

Stellen Nr.	Stelle Bezeichnung	Stelle Tarifbez.	Stelle Planansatz	Stellen Umfang	Stelle Wochenarbeitszeit	Stelle Vermerk	Stelleninhaber Anzahl	Stellenbesetzung Umfang	Stellenbesetzung Tatsächliche Verg/Bes.	Stellenbesetzung Überleitung TV-V	Freikennzeichen	Bemerkungen
D203	Handwerksmeister/in	Arbeitnehmer/in	EG9	1,00	39,00		1	1,00	EG10	EG 10	0,00	
D206	Handwerker/in	Arbeitnehmer/in	EG6	1,00	39,00		1	1,00	EG6		0,00	
D207	Handwerker/in	Arbeitnehmer/in	EG6	1,00	39,00		1	1,00	EG5		0,00	
D208	Handwerker/in	Arbeitnehmer/in	EG6	1,00	39,00		1	1,00	EG6		0,00	
D209	Handwerker/in	Arbeitnehmer/in	EG6	1,00	39,00		1	1,00	EG6		0,00	
D211	Handwerker/in	Arbeitnehmer/in	EG6	1,00	39,00		1	1,00	EG6		0,00	
D212	Vorhandwerker/in	Arbeitnehmer/in	EG6	1,00	39,00		1	1,00	EG7		0,00	Funktionszulage nach EG 7
D213	Handwerker/in	Arbeitnehmer/in	EG6	1,00	39,00		1	1,00	EG6		0,00	
D214	Vorhandwerker/in	Arbeitnehmer/in	EG6	1,00	39,00		1	1,00	EG7		0,00	Funktionszulage nach EG 7
D215	Handwerker/in	Arbeitnehmer/in	EG7	1,00	39,00		1	1,00	EG7		0,00	
D216	Handwerksmeister/in	Arbeitnehmer/in	EG9	1,00	39,00		1	1,00	EG9		0,00	
D217	Handwerker/in	Arbeitnehmer/in	EG6	1,00	39,00		1	1,00	EG6		0,00	
D219	Handwerker/in	Arbeitnehmer/in	EG6	1,00	39,00		1	1,00	EG6		0,00	
D220	technische/r Angestellte/r	Arbeitnehmer/in	EG11	1,00	39,00		1	1,00	EG11		0,00	
D221	Handwerker/in	Arbeitnehmer/in	EG6	1,00	39,00		1	1,00	EG6		0,00	
D222	Facharbeiter/in	Arbeitnehmer/in	EG6	1,00	39,00		1	1,00	EG6		0,00	
D223	Handwerker/in	Arbeitnehmer/in	EG7	1,00	39,00		1	1,00	EG7		0,00	
D224	Handwerker/in	Arbeitnehmer/in	EG5	1,00	39,00		1	1,00	EG5		0,00	
D225	Handwerker/in	Arbeitnehmer/in	EG5	1,00	39,00		1	1,00	EG5		0,00	
D226	Sachbearbeiter/in	Arbeitnehmer/in	EG5	0,23	9,00		1	0,23	EG6		0,00	Beibehaltung der bisherigen Entgeltgruppe wegen Umsetzung, Abtretung von 5 Stunden an Abt. C
D227	Handwerker/in	Arbeitnehmer/in	EG5	1,00	39,00		1	1,00	EG5		0,00	Befristet bis 30.06.2016
D228	Techniker/in	Arbeitnehmer/in	EG10	0,50	19,50		1	0,50	EG10		0,00	Stellenmitnahme bzw. Abteilungswechsel von D4 zu D2
D229	Handwerker/in	Arbeitnehmer/in	EG5	1,00	39,00		1	0,00	EG5		1,00	neu einzurichtende Stelle Fernwärmeversorgung
D3	Entwässerung, Projektplanung										0,00	
D301	Abteilungsleiter/in	Arbeitnehmer/in	EG12	1,00	39,00		1	1,00	EG12		0,00	
D302	technische/r Angestellte/r	Arbeitnehmer/in	EG11	1,00	39,00		1	1,00	EG12	EG12	0,00	
D303	technische/r Angestellte/r	Arbeitnehmer/in	EG10	1,00	39,00		1	1,00	EG10		0,00	
D304	technische/r Angestellte/r	Arbeitnehmer/in	EG11	1,00	39,00		1	1,00	EG12	EG12	0,00	
D305	technische/r Angestellte/r	Arbeitnehmer/in	EG7	1,00	39,00		1	1,00	EG7		0,00	vorerst befristet bis zum 31.10.2016
D306	Betriebsleiter/in	Arbeitnehmer/in	EG9	1,00	39,00		1	1,00	EG9		0,00	
D307	Handwerker/in	Arbeitnehmer/in	EG6	1,00	39,00		1	0,00	EG6		1,00	
D308	Handwerker/in	Arbeitnehmer/in	EG6	1,00	39,00		1	1,00	EG6		0,00	
D309	Handwerker/in	Arbeitnehmer/in	EG6	1,00	39,00		1	1,00	EG6		0,00	
D310	Handwerker/in	Arbeitnehmer/in	EG6	1,00	39,00		1	1,00	EG6		0,00	neu einzurichtende Vorarbeiterstelle Elektriker Klärwerk
D311	Handwerker/in	Arbeitnehmer/in	EG6	1,00	39,00		1	1,00	EG6		0,00	
D312	Handwerker/in	Arbeitnehmer/in	EG7	1,00	39,00		1	1,00	EG7		0,00	
D313	Handwerker/in	Arbeitnehmer/in	EG6	1,00	39,00		1	1,00	EG6		0,00	
D314	Vorhandwerker/in	Arbeitnehmer/in	EG6	1,00	39,00		1	1,00	EG6		0,00	Vorarbeiterzulage ab 01.01.2016 wegen Renteneintritt Stelle D307
D315	Handwerker/in	Arbeitnehmer/in	EG5	1,00	39,00		1	1,00	EG5		0,00	
D316	Vorarbeiter/in	Arbeitnehmer/in	EG5	1,00	39,00		1	1,00	EG5		0,00	Vorarbeiterzulage
D317	Stadtarbeiter/in	Arbeitnehmer/in	EG4	1,00	39,00		1	1,00	EG4		0,00	
D318	Facharbeiter/in	Arbeitnehmer/in	EG5	1,00	39,00		1	1,00	EG5		0,00	
D319	Facharbeiter/in	Arbeitnehmer/in	EG5	1,00	39,00		1	0,00	EG5		1,00	
D320	Handwerksmeister/in	Arbeitnehmer/in	EG9	1,00	39,00		1	1,00	EG9		0,00	
D321	Facharbeiter/in	Arbeitnehmer/in	EG5	1,00	39,00		1	1,00	EG6		0,00	Funktionszulage nach EG 6
D322	Facharbeiter/in	Arbeitnehmer/in	EG5	1,00	39,00		1	1,00	EG5		0,00	
D323	Facharbeiter/in	Arbeitnehmer/in	EG4	1,00	39,00		1	1,00	EG4		0,00	Stellenbewertung erforderlich
D324	Facharbeiter/in	Arbeitnehmer/in	EG5	1,00	39,00		1	1,00	EG4		0,00	
D325	technische/r Sachbearbeiter/in	Arbeitnehmer/in	EG11	1,00	39,00		1	1,00	EG11		0,00	
D326	Facharbeiter/in	Arbeitnehmer/in	EG 5	1,00	39,00		1	1,00	EG5		0,00	vorerst befristet bis zum 30.11.2016
D327	Handwerker/in	Arbeitnehmer/in	EG6	1,00	39,00		1	1,00	EG6		0,00	Umsetzung von der W-Stelle in endgültige Stelle auf dem Klärwerk
D328	Handwerker/in	Arbeitnehmer/in	EG5	1,00	39,00		1	0,00	EG5		1,00	neu einzurichtende Stelle Kanalfacharbeiter
D4	Straßenbau										0,00	
D402	Abteilungsleiter/in	Arbeitnehmer/in	EG12	1,00	39,00		1	1,00	EG12		0,00	Stellenbewertung erforderlich
D403	technische/r Sachbearbeiter/in	Arbeitnehmer/in	EG11	1,00	39,00		1	1,00	EG11		0,00	
D404	technische/r Sachbearbeiter/in	Arbeitnehmer/in	EG11	1,00	39,00		1	1,00	EG12	EG 12	0,00	
D405	technische/r Sachbearbeiter/in	Arbeitnehmer/in	EG11	1,00	39,00		1	1,00	EG12	EG 12	0,00	
D406	technische/r Sachbearbeiter/in	Arbeitnehmer/in	EG10	1,00	39,00		1	1,00	EG10		0,00	Elternzeit bis 15.02.2015
D407	technische/r Sachbearbeiter/in	Arbeitnehmer/in	EG10	1,00	39,00		1	1,00	EG10		0,00	
D427	technische/r Angestellte/r	Arbeitnehmer/in	EG10	1,00	39,00		1	0,65	EG10		0,35	Elternzeit bis vorr. Juli 2016, danach Teilzeittätigkeit
W	Weitere befristete Stellen										0,00	
W03	Geringfügig Beschäftigte/r	Arbeitnehmer/in	EG5	1,00			1	1,00	EG5		0,00	Wegen Strom und Gas, AV befristet bis 31.12.2016
VE	Versorgungsempfänger										0,00	
VE01			1	1,00			1	1,00			0,00	ausgeschlossen 31.12.2003
VE02			1	1,00			1	1,00			0,00	ausgeschlossen 31.03.2012

Stellen Nr.	Stelle Bezeichnung	Stelle Tarifbez.	Stelle Planansatz	Stellen Umfang	Stelle Wochenarbeitszeit	Stelle Vermerk	Stelleninhaber Anzahl	Stellenbesetzung Umfang	Stellenbesetzung Tatsächliche Verg/Bes.	Stellenbesetzung Überleitung TV-V	Freikennzeichen	Bemerkungen
VE03			1	1,00			1	1,00			0,00	ausgeschieden 31.08.2012
ATZ	Altersteilzeit										0,00	
Z	Zusätzliche Stellen (nachrichtlich)										0,00	
Z02	Sachbearbeiter/in	Beamtin/er S	A11	0,50	20,50		1	0,50	A11		0,00	MA der Stadt Hürth - Einsatz in Abteilung DV.- Erschließung- Kostenträger sind SWH
Z03	Sachbearbeiter/in	Beamtin/er S	A11	0,50	20,50		1	0,50	A11		0,00	MA der Stadt Hürth - Einsatz in Abteilung DV.- Erschließung- Kostenträger sind SWH
				285,07				295,00	265,86		19,21	
				-4,00	VE, Z			-5,00	-4,00	VE, Z	0,00	VE, Z
				281,07				290,00	261,86		19,21	
											19,21	