

Stadtwerke Hürth AöR  
Friedrich-Ebert-Str. 40

50354 Hürth



# WIRTSCHAFTSPLAN 2015



Festgestellt gemäß Beschluss des Verwaltungsrates am 22.01.2015

## Wirtschaftsplan 2015

Der Verwaltungsrat der Stadtwerke Hürth AöR hat in seiner Sitzung am 22.01.2015 den Wirtschaftsplan für das Jahr 2015 beschlossen.

### Erfolgsplan

Der Erfolgsplan enthält folgende Erträge und Aufwendungen:  
(netto, ohne Vorsteuererstattung)

in T€	Ansatz 2015	nachrichtlich Ansatz 2014
<b>gesamten Erträge</b>	<b>60.529 €</b>	57.465 €
<b>gesamten Aufwendungen</b>	<b>69.188 €</b>	67.771 €
<b>Ergebnis</b>	<b>- 8.659 €</b>	-10.306 €

### Vermögensplan

Der Vermögensplan enthält folgende Einnahmen und Ausgaben:  
(netto, ohne Vorsteuererstattung)

in €	Ansatz 2015	nachrichtlich Ansatz 2014
<b>gesamten Einnahmen</b>	<b>52.569.200,00 €</b>	51.900.000,00 €
<b>gesamten Ausgaben</b>	<b>52.569.200,00 €</b>	51.900.000,00 €

### Kredite

Der Gesamtbetrag der Kreditermächtigung wird festgesetzt auf:

2015	nachrichtlich 2014
<b>35.833.200,00 €</b>	36.515.450,00 €

Die Tilgung beträgt:

2015	nachrichtlich 2014
<b>5.700.000,00 €</b>	5.595.000,00 €

Die Nettokreditaufnahme beträgt:

2015	nachrichtlich 2014
<b>30.133.200,00 €</b>	30.920.450,00 €

Das Investitionsvolumen beträgt:

2015	nachrichtlich 2014
<b>46.869.200,00 €</b>	46.305.000,00 €

Das Investitionsvolumen wird finanziert mit Krediten in Höhe von:

2015	nachrichtlich 2014
<b>64,29%</b>	66,78%

Die Ermächtigung für Umschuldungen wird festgesetzt auf:

**20.000.000 €**

Die Ermächtigung für die Gewährung von Krediten für die SVH-Stadtverkehr Hürth GmbH wird festgesetzt auf:

**500.000 €**

Die Ermächtigung für die Aufnahme von kurzfristigen Krediten wird festgesetzt auf:

**5.000.000 €**

## **0. Vorbemerkung**

Der Vorbericht gibt einen Überblick über den Stand und die Entwicklung der Wirtschaftslage der Stadtwerke Hürth, AöR.

Insbesondere werden dargestellt

- die Festsetzungen des Wirtschaftsplans
  - o der Erfolgsplan und wie sich die wichtigsten Ertrags- und Aufwandsarten im Vorjahr verändert haben
  - o der Vermögensplan und wie
    - sich das Vermögen und die Schulden entwickelt haben und werden
    - welche Investitionen im Wirtschaftsjahr geplant sind und welche finanziellen Auswirkungen sich für die folgenden Jahre ergeben werden
- der Stellenplan einschließlich Veränderungen
- die Personalsituation
- das allgemeine Leistungswesen.

Hürth, 22.01.2015

gez.

Dr. Ahrens-Salzsieder  
Vorstand

## 1. Allgemeines

Die Stadtwerke Hürth werden seit dem 01.01.2001 in der Rechtsform einer Anstalt des öffentlichen Rechts geführt.

Aufgaben der Stadtwerke sind

- Abfallbeseitigung
- Straßenreinigung
- Entwässerung
- Fernwärmeversorgung
- Wasserversorgung
- Straßenbau
- Straßenbeleuchtung
- Bereitstellung von Verkehrsdienstleistungen im Zusammenhang mit dem öffentlichen Personennahverkehr
- Friedhofswesen
- Grünanlagen
- vorbereitende Maßnahmen zur Einziehung von Grundsteuern
- Veranlagung von Erschließungs-, KAG- und Ausgleichsbeträgen
- technische Dienstleistungen für die Stadt.

Seit 01.01.2011 werden die Stadtwerke auch als Energiehändler im Sinne von § 3 Nr. 21 EnWG für die Stadt tätig, ab 01.01.2011 für den Strom und ab 01.08.2012 auch für den Gasbezug.

Die Stadtwerke Hürth AöR unterliegen den Bestimmungen

- der Gemeindeordnung (insbes. § 114a GO),
- der Kommunalunternehmensverordnung NW,
- der Unternehmenssatzung vom 07.07.2001, zuletzt geändert am 25.06.2014
- der Geschäftsordnung für den Vorstand vom 01.07.2005
- der Geschäftsordnung für den Verwaltungsrat vom 19.12.2013
- der Vergabevorschriften für die Stadtwerke Hürth vom 30.04.2013.

## 2. Erfolgsplan

### 2.1. Entwicklung der gesamten Aufwandsarten

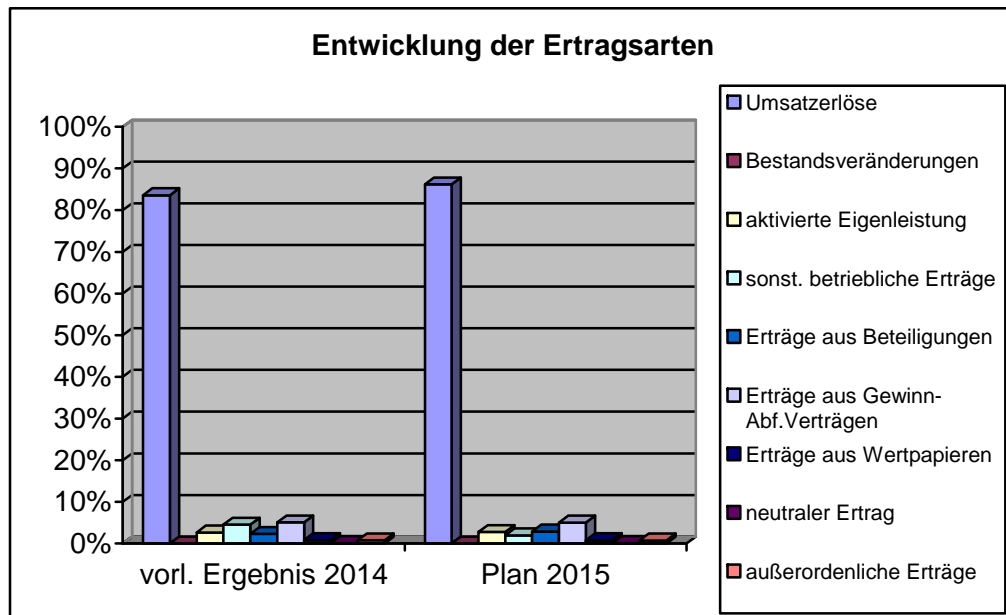
Bezeichnung	vorläufiges Ergebnis 2014	Ergebnis 2013
Aufw. für RHB und bez. Leistungen	30,5%	30,8%
Personalaufwand	21,1%	20,1%
Abschreibungen	20,8%	21,4%
Raumkosten	0,7%	0,6%
Vers.beitr. u. sonst. Beiträge	5,4%	5,2%
Aufwand für Rep. / Instandhaltung	1,6%	1,7%
Kfz-Aufwand (o. St.)	1,2%	1,2%
Werbe- / Reiseaufwendungen	0,1%	0,1%
Kosten der Warenabgaben	0,1%	0,1%
verschiedene betriebliche Kosten	2,0%	2,1%
Abgänge aus Anlagevermögen	1,2%	1,6%
Wertminderung u. Abgang UV	0,0%	0,0%
sonstige Aufwendungen gew. GT	0,3%	0,5%
sonstige Steuern	0,4%	0,5%
Zinsaufwand	10,7%	10,7%
außerordentl. Aufwendungen	0,9%	0,9%
Steuern vom Einkommen	3,1%	2,8%

Bezeichnung	Plansatz 2015	vorläufiges Ergebnis 2014	Abweichung
Aufw. für RHB und bez. Leistungen	31,9%	30,5%	1,4%
Personalaufwand	21,4%	21,1%	0,3%
Abschreibungen	20,8%	20,8%	-0,1%
besondere Raumkosten	0,7%	0,7%	0,0%
Vers.beitr. u. sonst. Beiträge	5,2%	5,4%	-0,2%
Aufwand für Rep. / Instandhaltung	1,6%	1,6%	0,0%
Kfz-Aufwand (o. St.)	1,1%	1,2%	0,0%
Werbe- / Reiseaufwendungen	0,1%	0,1%	0,0%
Kosten der Warenabgaben	0,1%	0,1%	0,0%
verschiedene betriebliche Kosten	2,1%	2,0%	0,1%
Abgänge aus Anlagevermögen	0,6%	1,2%	-0,6%
Wertminderung u. Abgang UV	0,0%	0,0%	0,0%
sonstige Aufwendungen gew. GT	0,2%	0,3%	-0,1%
betriebl. Steuern	0,4%	0,4%	0,0%
Zinsaufwand	10,1%	10,7%	-0,5%
Steuern vom Einkommen	3,0%	3,1%	-0,1%

Aus der Übersicht geht hervor, dass sich die unterschiedlichen Aufwandsarten bezogen auf das vorläufige Ergebnis 2014 und den Planansatz 2015 nicht erheblich voneinander unterscheiden. Es wurde eine Preissteigerung von rd. 1 % eingerechnet.

## 2.2. Entwicklung der gesamten Ertragsarten

Ertragsart	Planansatz 2015	vorl. Ergebnis 2014	Abweichung
Umsatzerlöse	85,5%	83,7%	1,9%
Bestandsveränderungen	0,0%	0,0%	0,0%
aktivierte Eigenleistung	2,8%	2,7%	0,1%
sonst. betriebliche Erträge	2,8%	4,5%	-1,7%
Erträge aus Beteiligungen	2,3%	2,3%	0,0%
Erträge aus Gewinn-Abf. Verträgen	5,0%	5,1%	-0,1%
Erträge aus Wertpapieren	0,8%	0,8%	0,0%
sonstige Zinsen u. ähnl. Erträge	0,1%	0,1%	0,0%
außerordentliche Erträge	0,7%	0,8%	0,0%





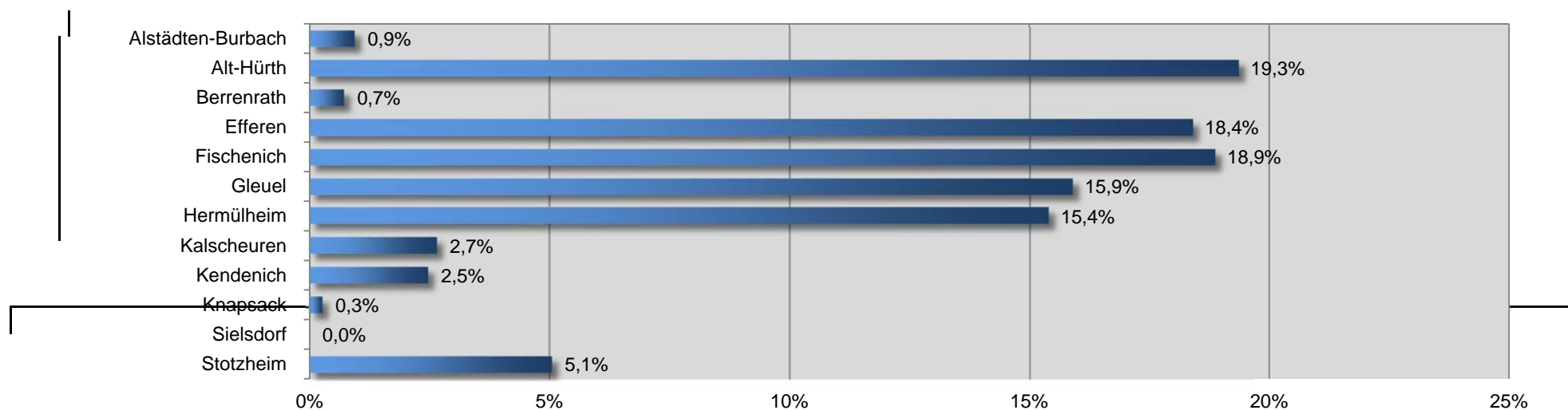
Aus der Übersicht ist zu entnehmen, dass sich die unterschiedlichen Ertragsarten bezogen auf das vorläufige Ergebnis 2014 und den Planansatz 2015 nicht erheblich unterscheiden. Der Rückgang der witterungsbedingten Fernwärmeumsatzerlöse in 2014 wurde durch die nicht kalkulierten sonstigen betrieblichen Erträge, wie des ÖPNV (Einnahme Interlokale Verkehre 2011, 2012) und dem Grundstücksverkauf in den Grünanlagen ausgeglichen.

**Insgesamt ist also auch festzustellen, dass sich das vorläufige Ergebnis 2014 und der Planansatz 2015 sowohl in der Verteilung der Ertrags- als auch der Aufwandsarten kaum voneinander unterscheiden. Etwaige Unterschiede bewegen sich in i.d.R. in Größenordnungen von weniger als 1%. Im Bereich der Umsatzerlöse geht die Fernwärme in 2015 wieder von einer erhöhten Einnahme aus, hierdurch ist auch eine Abweichung von über 1% begründet.**

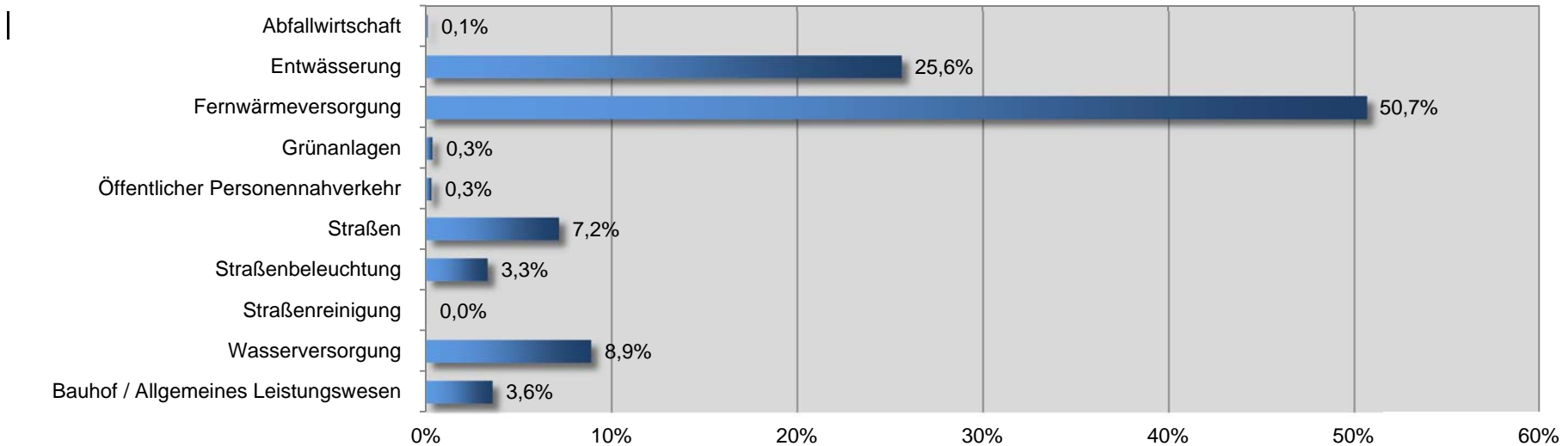
## 3. Vermögensplan

Das Nettovolumen der baulichen Investitionen, soweit sie von den Stadtwerken zu tragen sind, verteilt sich in 2015 wie folgt auf die Ortsteile

		Ortsteile gesamt	Sparte					Trinkwasser 1)
			Entwässerung	Fernwärme 1)	ÖPNV	Straßen	Straßenbel.	
			[€]	[€]	[€]	[€]	[€]	
<b>2015</b>	<b>100,00%</b>	<b>11.776.100</b>	<b>8.409.000</b>	<b>784.000</b>	<b>49.200</b>	<b>958.000</b>	<b>385.900</b>	<b>1.190.000</b>
Alstädten-Burbach	0,95%	111.300	50.000	0	0	0	51.300	10.000
Alt-Hürth	19,35%	2.278.400	1.702.500	0	0	176.500	34.400	365.000
Berrenrath	0,72%	85.000	70.000	0	0	0	0	15.000
Efferen	18,39%	2.166.000	1.368.000	175.000	0	258.000	105.000	260.000
Fischenich	18,86%	2.220.600	1.543.500	287.000	0	153.500	76.600	160.000
Gleuel	15,89%	1.871.400	1.530.000	0	0	200.000	26.400	115.000
Hermülheim	15,39%	1.812.400	1.418.500	42.000	32.800	110.000	54.100	155.000
Kalscheuren	2,66%	313.000	0	280.000	0	30.000	3.000	0
Kendenich	2,47%	291.100	181.000	0	0	30.000	20.100	60.000
Knapsack	0,27%	32.000	32.000	0	0	0	0	0
Sielsdorf	0,00%	0	0	0	0	0	0	0
Stotzheim	5,05%	594.900	513.500	0	16.400	0	15.000	50.000



	brutto [€]	tilgung [€]	netto [€]	
<b>2015</b>	<b>52.569.200</b>	<b>5.700.000</b>	<b>46.869.200</b>	<b>100,00%</b>
Abfallwirtschaft	140.000	100.000	40.000	0,09%
Entwässerung	13.167.500	1.160.000	12.007.500	25,62%
Fernwärmeversorgung	26.261.000	2.510.000	23.751.000	50,68%
Grünanlagen	313.000	150.000	163.000	0,35%
Öffentlicher Personennahverkehr	194.200	55.000	139.200	0,30%
Straßen	4.249.000	890.000	3.359.000	7,17%
Straßenbeleuchtung	1.557.000	0	1.557.000	3,32%
Straßenreinigung	15.000	10.000	5.000	0,01%
Wasserversorgung	4.887.000	720.000	4.167.000	8,89%
Bauhof / Allgemeines Leistungswesen	1.785.500	105.000	1.680.500	3,59%



1) Sparte ist vorsteuerabzugsberechtigt, Beträge sind exklusive Umsatzsteuer.

2) Darlehenstilgung und Abschreibung sind in der Sparte Straße enthalten.

Der Vermögensplan für das Jahr 2015 weist folgende Finanzierung aus:

### Gesamtübersicht Finanzierung

	Baukosten- zuschüsse, Gewinn- vorträge [€]	Zuschüsse [€]	Darlehen [€]	Abschreibung [€]	Eigenmittel	Fremdmittel
<b>2015</b>	<b>809.000</b>	<b>910.000</b>	<b>35.833.200</b>	<b>14.417.000</b>	<b>31,05%</b>	<b>68,95%</b>
Abfallwirtschaft			-261.000	401.000	286,43%	-186,43%
Entwässerung		100.000	9.518.500	3.549.000	27,71%	72,29%
Fernwärmeversorgung 1)	616.000		20.708.000	4.437.000	19,61%	80,39%
Grünanlagen		10.000	-800.000	1.103.000	355,59%	-255,59%
Öffentlicher Personennahverkehr			37.200	157.000	80,84%	19,16%
Straßen		800.000	177.000	3.272.000	95,83%	4,17%
Straßenbeleuchtung 2)		0	1.557.000	0	0,00%	100,00%
Straßenreinigung			-44.000	59.000	393,33%	-293,33%
Wasserversorgung 1)	193.000		3.455.000	1.139.000	27,83%	72,17%
Bauhof / Allgemeines Leistungswesen			1.485.500	300.000	16,80%	83,20%
<b>2014</b>	<b>760.000</b>	<b>910.000</b>	<b>36.515.450</b>	<b>13.871.050</b>	<b>29,85%</b>	<b>70,15%</b>
Abfallwirtschaft			-264.000	399.000	295,56%	-195,56%
Entwässerung		100.000	9.934.250	3.415.750	26,14%	73,86%
Fernwärmeversorgung 1)	540.000		17.637.000	4.103.000	20,84%	79,16%
Grünanlagen		10.000	-789.300	1.089.300	354,61%	-254,61%
Öffentlicher Personennahverkehr			35.400	140.600	79,89%	20,11%
Straßen		800.000	3.205.100	3.310.900	56,19%	43,81%
Straßenbeleuchtung 2)		0	2.030.500	0	0,00%	100,00%
Straßenreinigung			-49.400	59.400	594,00%	-494,00%
Wasserversorgung 1)	220.000		3.536.900	1.092.100	27,06%	72,94%
Bauhof / Allgemeines Leistungswesen			1.239.000	261.000	17,40%	82,60%

1) Sparte ist vorsteuerabzugsberechtigt, Beträge sind exklusive Umsatzsteuer.

2) Darlehenstilgung und Abschreibung sind in der Sparte Straße enthalten.

Alle Ansätze im Vermögensplan sind gegenseitig deckungsfähig.

#### **4. Stellenplan und Personal**

Für das Wirtschaftsjahr wurde der Stellenplan so aufgestellt, dass er den Anforderungen nach § 16 KUV in Verbindung mit § 8 GemHVO genügt.

Demnach hat der Stellenplan die im Wirtschaftsjahr erforderlichen Stellen der Beamten und der nicht nur vorübergehend beschäftigten Angestellten und Arbeiter auszuweisen.

Ferner ist im Stellenplan für jede Besoldungs-, Vergütungs- und Lohngruppe die Gesamtzahl der Stellen für das Vorjahr sowie der am 01.09.2014 besetzten Stellen anzugeben.

Dem Stellenplan sind Übersichten beizufügen,

- über die vorgesehene Aufteilung der Stellen des Stellenplans auf die Fachabteilungen,
- über die vorgesehene Zahl der Beamten zur Anstellung, der Nachwuchskräfte und der informativ beschäftigten Dienstkräfte.

Die Auszubildendenzahl ist von 10 auf 9 gesunken, da ein „Straßenwärter“ im vergangenen Sommer die Abschlussprüfung bestanden hat.

Im Bereich Kundenservice soll eine neue Stelle geschaffen werden, um den mittlerweile großen Bereich EDV als separate Stelle zu führen.

Insgesamt sollen 4 „Kehrmännchen“ eingestellt werden, die auf die Abteilungen D 5 „Grünflächen“/ „Straßenreinigung“ und D 6 „Abfallentsorgung“ verteilt werden.

Es soll eine Fachkraft für Arbeitssicherheit und Arbeitsschutz neu geschaffen werden.

Im Bereich Fernwärme ist eine zusätzliche Handwerkerstelle vorgesehen.

Statistik über die Altersstruktur je Abteilung

Abteilung	Durchschnittliches Alter	über 50 Jahre	Abteilung	Durchschnittliches Alter	über 50 Jahre
V	46	50,0%	IR	42	0,0%
B	35	15,0%	D.6 gesamt	46	33,0%
C	43	42,0%	davon Entsorgung	44	23,1%
D.1	44	20,0%	D.V	41	33,0%
D.2	47	45,0%	KL	51	50,0%
D.3	45	43,0%	ÖPNV	50	70,0%
D.4	49	75,0%	TL	48	14,0%
D.5	46	46,0%	V.4	39	10,0%

Es ist erkennbar, dass zukünftig aufgrund der Altersstrukturen insbesondere in Bereichen die schwerpunktmäßig körperliche Tätigkeiten ausführen, eine Erweiterung des Stellenplanes notwendig sein wird.

## 5. Allgemeines Leistungswesen

### Leistungsbeziehungen Stadtwerke / Stadt / Dritte

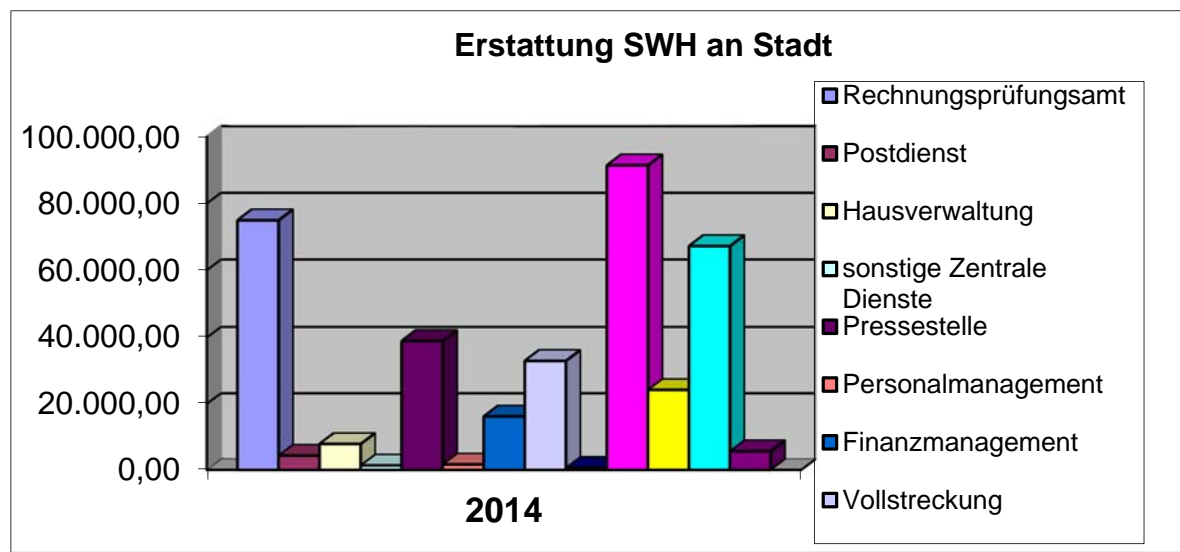
Aus § 13 KUV folgt, dass sämtliche Lieferungen, Leistungen und Darlehen auch im Verhältnis zwischen Stadt Hürth und Stadtwerke Hürth angemessen zu vergüten sind. Dies ist in dem Vertrag vom 22.04.2005 geregelt.

Im Nachfolgenden werden die nicht einzelauftragsbezogenen Leistungsbeziehungen dargestellt.

### Leistungen der Stadt Hürth (Einnahmen) für die Stadtwerke Hürth, AöR (Aufwand)

#### a) Leistungen verschiedener Ämter

Leistungsart	2014
Rechnungsprüfungsamt	74.951,83 €
Postdienst	4.334,03 €
Hausverwaltung	7.842,25 €
sonstige Zentrale Dienste	1.349,70 €
Pressestelle	38.961,45 €
Personalmanagement	1.651,54 €
Finanzmanagement	16.160,12 €
Vollstreckung	32.973,93 €
Organisation und EDV	605,02 €
Rechtsangelegenheiten	91.399,23 €
Versicherungsangelegenheiten	24.198,06 €
Liegenschaftsverwaltung	67.195,93 €
Archiv	5.648,15 €
<b>Gesamt</b>	<b>367.271,24 €</b>



**b) Mietzahlungen der SWH an die Stadt**

	2011	2012	2013	2014
qm-Büro-Fläche	1.446,46	1.446,46	1.446,46	1.446,46
qm-Lager-Fläche	10,62	10,62	10,62	10,62
Mietaufwand (kalt)	140.031,96	134.252,28	134.252,28	134.252,28
Nebenkosten	42.000,00	36.300,00	36.300,00	42.000,00
<b>Gesamtmietaufwand</b>	<b>182.031,96</b>	<b>170.552,28</b>	<b>170.552,28</b>	<b>176.252,28</b>

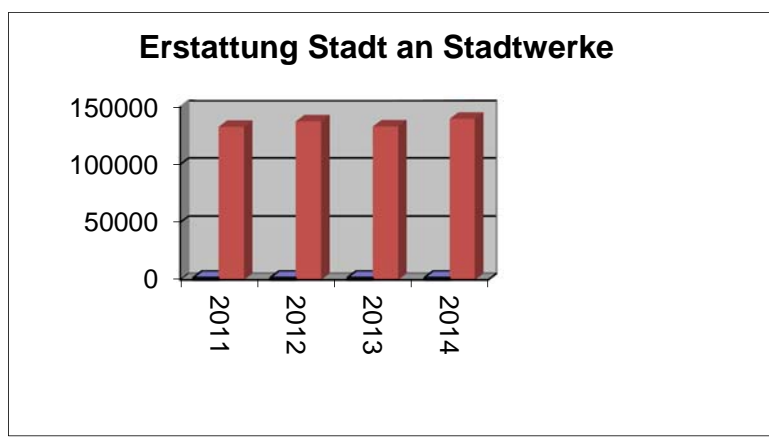
**c) Personalkostenerstattung für zugewiesene Beschäftigte im Aufgabengebiet „Erschließungs- und KAG-Beiträge“**

Im Jahr 2015 werden der Stadt die Istkosten von den Stadtwerken erstattet. Die Erschließungsbeiträge fließen den Stadtwerken zu und minimieren die Anschaffungskosten.

**5.1.2. Leistungen der Stadtwerke (Ertrag) an die Stadt (Ausgabe)**

Die Stadtwerke Hürth bearbeiten für die Stadt Hürth die Grundsteuerangelegenheiten.

Leistungsart	2011	2012	2013	2014
Erstattungsbeitrag	132.792,60 €	137.535,54 €	133.113,77 €	139.733,05 €





## Kennzahlen

Abteilung	Kennzahl	Kennzahlenwert 2012	Kennzahlenwert 2013	Stichtag Zeitraum	Erläuterung
<b>B1 Buchhaltung</b>	Buchungssätze / MA / a	12.782 stck	12.679 stck	Jahr	einschl. betreuter Beteiligungen
<b>B2 Personalwesen</b>	Gesamtpersonal / MA	121	118	Juli '13	ca.75% gewerbl. MA mit variablen Abrechnungen, daher wurde ein Faktor 1,3 eingerechnet
<b>C Kundenservice</b>	Abrechnungsfälle / MA Mahnverfahren / Abrechnungsfälle	5.200 stck 3,7 %	4.658 stck 3,7 %	August '13	
<b>DV Technische Verwaltung</b>	KAG-Beiträge / Abgerechnet nach  Kostenersatz Hausanschlüsse / Abgerechnet nach	49 Monaten  12 Monaten	43 Monaten  15 Monaten	Jahr	Zeitschiene bis zur Abrechnung  Zeitschiene bis zur Abrechnung
<b>ÖPNV</b>	Kosten / EW / a ohne Linie 18 Kosten / EW / a mit Linie 18 Kosten / Fahrgast / a ohne Linie 18	16,30 € 43,87 € 0,31 €	17,31 € 44,85 € 0,32 €	Jahr	
<b>D1 Wasserversorgung</b>	Netzkilometer / MA Hausanschlüsse / Netzkilometer Wasserabgabe / EW / a	13,86 km 54 stck 56,08 m³	13,89 km 54 stck 54,22 m³	Jahr	Netzlänge ohne Hausanschlüsse 249 km
<b>D2 Fernwärmeversorgung</b>	Anzahl der Hausanschlüsse Netzkilometer / MA Hausanschlüsse / Netzkilometer Abgabe / Hausanschlüsse / a	6.197 stck 8,67 km 45 stck 41,42 MWh	6353 stck 8,70 km 45 stck 41,86 MWh	Jahr	Trassenlänge ohne Hausanschlüsse Hausanschlüsse = Kunden, Abnahmestellen

## Kennzahlen

Abteilung	Kennzahl	Kennzahlenwert 2012	Kennzahlenwert 2013	Stichtag Zeitraum	Erläuterung
<b>D2 Straßenbeleuchtung</b>	Anzahl der Leuchten Anzahl der LED-Leuchten LED-Leuchten/Gesamtzahl der Leuchten Netzkilometer / MA Leuchten / MA Strombezug / Leuchte Unterhaltungskosten / Leuchte	6.486 stck   42,80 km 1.297 stck 432,55 kWh 137,51 €	6.593 stck 20 stck 0,30 % 43,60 km 1.319 stck 315,69 kWh 111,83 €	Jahr	Netzlänge 214 km  Unterhaltungskosten einschl. Strombezug <i>Anpassung Ein- und Ausschaltzeiten</i>
<b>D3 Entwässerung</b>	Netzkilometer / MA Hausanschlüsse / Netzkilometer geklärtes Wasser / EW	8,92 km 58 stck 93,78 m³	8,92 km 58 stck 93,39 m³	Jahr	Netzlänge 232 km
<b>V4/D4 Straßenbau einschl. Straßenbeleuchtung</b>	Aufwand / m² Straße Aufwand / Einwohner Zuschuss Stadt / m² Straße m² Straße / MA	4,38 € 148,40 € 2,58 € 113.189,89 m²	4,53 € 154,15 € 3,44 € 113.485,06 m²	Jahr	Verkehrsflächenberechnung nach GIS  Nur MA von V4
<b>D5 Grün</b>	Aufwand / m² Grünfläche  Zuschuss Stadt / m² Grünfläche  Grünfläche inkl. Forst / MA Aufwand / m² Spielplatz Aufwand / m² Sportplatz	2,08 €  1,23 €  50.571,43 m² 0,94 € 2,28 €	2,26 €  1,72 €  66.549,37 m² 0,81 € 1,75 €	Jahr	Grünflächenberechnung nach GIS, ohne Forst und Friedhöfe  Netto-Zuschuss= Verlustübernahme durch die Stadt  MA Grün ohne Friedhöfe, Grün inkl. Forst Netto-Aufwand Netto-Aufwand
<b>D6 Abfallbeseitigung</b>	Abfallvolumenliter gesamt / MA	322.682 l	244.267 l	Jahr	für die Fraktionen Rest-, Biomüll und Altpapier

## Kennzahlen

Abteilung	Kennzahl	Kennzahlenwert 2012	Kennzahlenwert 2013	Stichtag Zeitraum	Erläuterung
	Abfallvolumenliter Restmüll / MA Abfallvolumenliter Biomüll / MA Abfallvolumenliter Altpapier / MA  Tonnage gesamt / MA Tonnage Restmüll/MA Tonnage Biomüll/MA Tonnage Altpapier/MA Tonnage gesamt / EW Aufwand (BAB) / Tonnage	94.062 l 95.324 l 133.296 l  576 t 265 t 187 t 125 t 0,37 t 260,41 €	66.762 l 68.242 l 109.263 l  570,4 t 266,42 t 180,77 t 123,22 t 0,36 t 277,99 €	Jahr    Jahr Jahr	alle Fraktionen und Kostenstellen    alle Fraktionen und Kostenstellen alle Fraktionen und Kostenstellen
<b>D6 Straßenreinigung</b>	Aufwand / EW	5,64 €	5,72 €	Jahr	aus Kostenrechnung ohne Winterdienst
<b>D6 Winterdienst</b>	Aufwand / EW Straßenlänge im Winterdienst	3,10 € 113 km	10,64 € 142 km	Jahr	aus Kostenrechnung <i>Personalaufwand, Salz</i>
<b>D6 Werkstatt</b>	Fahrzeuge u. Maschinen / MA	89 Stck	89 Stck	11.12.2013	Instandhaltungsarbeiten Werkstatt
<b>D6 Schreinerei</b>	Netto-Gesamtaufwand / MA	15.520,44 €	18.527,72 €	Jahr	aus Kostenrechnung <i>Mehraufwand Schulen</i>

Stadtwerke Hürth AöR  
Friedrich-Ebert-Str. 40

50354 Hürth

---



# Erfolgsplan 2015

Beschluss Verwaltungsrat 22.01.2015

**Erfolgsplan 2015**  
- Gesamtdarstellung -



Bezeichnung	Ergebnis 2013 in T-EUR	vorläufiges Ergebnis 2014 in T-EUR nach Verteilung	Planansatz 2015 in T-EUR nach Verteilung	Planansatz 2016 in T-EUR	Planansatz 2017 in T-EUR	Planansatz 2018 in T-EUR
Umsatzerlöse	50.855,4	49.225,0	51.737,5	52.714,7	53.710,8	54.726,3
Bestandsveränderungen aktivierte Eigenleistung	1.502,6	1.576,2	1.661,8	1.678,4	1.695,2	1.712,1
<b>Gesamtleistung</b>	<b>52.358,0</b>	<b>50.801,2</b>	<b>53.399,3</b>	<b>54.393,1</b>	<b>55.406,0</b>	<b>56.438,4</b>
sonstige betriebl. Erträge	1.642,5	2.666,7	1.739,7	1.218,6	1.230,1	1.241,9
<b>Summe der Umsätze und Erträge</b>	<b>54.000,6</b>	<b>53.467,9</b>	<b>55.139,1</b>	<b>55.611,7</b>	<b>56.636,1</b>	<b>57.680,2</b>
Aufwend. RHB + bezogene Leistungen	-20.960,3	-20.312,1	-21.695,1	-21.762,1	-21.979,7	-22.199,5
<b>Betriebl. Rohertrag</b>	<b>33.040,3</b>	<b>33.155,8</b>	<b>33.444,0</b>	<b>33.849,6</b>	<b>34.656,5</b>	<b>35.480,8</b>
<b>Aufwandsarten</b>						
Personalaufwand	-13.667,8	-14.044,6	-14.919,6	-15.277,7	-15.644,4	-16.019,8
Abschreibungen	-14.589,6	-13.870,9	-14.465,1	-15.490,1	-16.437,6	-16.712,6
Raumkosten	-423,2	-436,5	-477,0	-481,8	-486,6	-491,4
Versicherungen, Beiträge und Abgaben	-3.562,3	-3.593,9	-3.606,1	-3.642,2	-3.678,6	-3.715,4
Reparaturen und Instandhaltungen	-1.124,4	-1.083,2	-1.144,2	-1.155,6	-1.167,1	-1.178,8
Fahrzeugkosten (o. Steuer)	-785,6	-784,2	-794,2	-802,2	-810,2	-818,3
Werbe- / Reisekosten	-70,9	-53,2	-73,9	-74,7	-75,4	-76,2
Kosten der Warenabgabe und Fremdleistung	-38,2	-44,8	-49,1	-49,6	-50,1	-50,6
verschiedene betriebl. Kosten	-1.403,7	-1.339,4	-1.480,5	-1.495,3	-1.510,3	-1.525,4
Verluste aus Abgang von Anlagevermögen	-1.065,0	-826,7	-434,6	-595,2	-1.245,0	-238,6
Verluste aus Wertmind. und Abgang des UV	-6,1	-13,8	-13,9	-14,1	-14,2	-14,4
sonstige Aufwendungen der gewöhnl. Geschäftstätigkeit	-307,2	-199,2	-134,3	-135,6	-137,0	-138,3
<b>Gesamtaufwendungen</b>	<b>-37.043,9</b>	<b>-36.290,5</b>	<b>-37.592,6</b>	<b>-39.214,0</b>	<b>-41.256,5</b>	<b>-40.979,8</b>
<b>Betriebsergebnis</b>	<b>-4.003,6</b>	<b>-3.134,7</b>	<b>-4.148,6</b>	<b>-5.364,4</b>	<b>-6.600,0</b>	<b>-5.499,0</b>
Erträge aus Beteiligungen	964,8	1.361,3	1.361,9	1.361,9	1.361,9	1.361,9
Erträge aus Gewinnabführungsverträgen	2.938,7	2.986,0	3.011,0	3.011,0	3.011,0	4.011,0
Erträge aus Wertpapieren	972,2	495,8	494,9	493,3	492,4	491,3
sonstige Zinsen und ähnl. Erträge	110,9	84,1	82,0	69,0	68,0	67,5
<b>Neutraler Ertrag (gesamt)</b>	<b>4.986,7</b>	<b>4.927,1</b>	<b>4.949,8</b>	<b>4.935,2</b>	<b>4.933,2</b>	<b>5.931,7</b>
Zinsen und ähnliche Aufwendungen	-7.282,9	-7.094,2	-6.950,9	-7.020,4	-7.090,6	-7.161,5
Aufwendungen aus Verlustübernahme	-16,1	-7,7	-7,0	-7,0	-7,0	-7,0
<b>Neutraler Aufwand (gesamt)</b>	<b>-7.299,0</b>	<b>-7.101,9</b>	<b>-6.957,9</b>	<b>-7.027,4</b>	<b>-7.097,6</b>	<b>-7.168,5</b>
<b>Ergebnis der gewöhnlichen Geschäftstätigkeit</b>	<b>-6.315,9</b>	<b>-5.309,4</b>	<b>-6.156,7</b>	<b>-7.456,6</b>	<b>-8.764,4</b>	<b>-6.735,8</b>
außerordentliche Erträge	528,8	450,0	440,0	444,4	448,8	453,3
außerordentliche Aufwendungen	-584,8	-587,3	-593,7	-599,2	-604,6	-609,8
<b>außerordentliches Ergebnis</b>	<b>-56,0</b>	<b>-137,3</b>	<b>-153,7</b>	<b>-154,8</b>	<b>-155,8</b>	<b>-156,4</b>
Steuern vom Einkommen	-1.924,8	-2.030,5	-2.050,8	-2.071,3	-2.092,1	-2.113,0
sonstige Steuern	-357,3	-294,3	-298,1	-300,8	-303,4	-306,1
<b>Vorläufiges Ergebnis</b>	<b>-8.654,1</b>	<b>-7.771,5</b>	<b>-8.659,3</b>	<b>-9.983,6</b>	<b>-11.315,6</b>	<b>-9.311,4</b>

Stadtwerke Hürth AöR  
Friedrich-Ebert-Str. 40

50354 Hürth



---

# Vermögensplan, Investitionsplan, Finanzplan

## 2015

Beschluss Verwaltungsrat 22.01.2015

## Investitionsplan 2015 Alle Sparten

Einzeldarstellung	Ansatz		nachrichtlich				
	2014	2015	2016	2017	2018	später	gesamt
	[€]	[€]	[€]	[€]	[€]	[€]	[€]
<b>A. Ausgaben</b>	Σ 51.900.000	52.569.200	52.599.400	49.443.800	21.800.600		
A. Ausgaben	Σ 135.000	140.000	145.000	150.000	155.000		
A. Ausgaben	Σ 13.450.000	13.167.500	8.810.000	9.580.000	7.845.000		
A. Ausgaben	Σ 22.280.000	26.261.000	32.380.000	32.425.000	7.076.000		
A. Ausgaben	Σ 310.000	313.000	200.000	200.000	200.000		
A. Ausgaben	Σ 176.000	194.200	127.400	148.800	217.600		
A. Ausgaben	Σ 7.316.000	4.249.000	4.845.000	3.060.000	2.535.000		
A. Ausgaben	Σ 2.030.500	1.557.000	1.319.000	615.000	390.000		
A. Ausgaben	Σ 10.000	15.000	15.000	15.000	15.000		
A. Ausgaben	Σ 4.849.000	4.887.000	3.953.000	2.785.000	2.937.000		
A. Ausgaben	Σ 1.343.500	1.785.500	805.000	465.000	430.000		
<b>I. Betriebsanlagen</b>	Σ 3.305.000	7.582.000	28.060.000	27.960.000	1.580.000		
<b>Erzeugung und Bezug, Aufbereitung, Speicherung</b>	Σ 1.250.000	1.672.000	760.000	260.000	280.000		
Erneuerung Spülwasserpumpen und Spülluftgebläse Wasserwerk	205.000	195.000					205.000
Erneuerung Trinkwasserleitungen Rohrkeller Wasserwerk		160.000	220.000	220.000			600.000
Klimatisierung Niederspannungsanlage	20.000						-
Neubeschichtung Hochbehälter Kendenich	190.000						-
Brunnenneubau und Brunnenrückbau			260.000		260.000	260.000	780.000
Neubau Werkstatt und Kleinteilelager mit BHKW-Anlage, Abriss altes Betriebsgebäude, Neubau, 2 BHKW-Module BHKW-Anlage dient als (Not-)Stromversorgung Wasserwerk	650.000	1.100.000					1.150.000
Verschattung Pumpenanlage	20.000						-
Mehrfachgrundwassermessstelle Daimlerstraße	165.000	155.000					165.000
Wasserrecht: Bewilligung Wassergewinnung für 20 Jahre (ab 01.01.2019)			30.000	40.000	20.000		90.000
Schließanlage Wassergewinnungs- und -verteilungsanlagen		12.000					12.000
Erneuerung Leittechnik Wasserwerk		50.000	250.000				300.000
<b>Gewinnung, Erzeugung und Bezug</b>	Σ 500.000	4.500.000	27.000.000	27.000.000	1.000.000		
Sicherstellung Fernwärme	500.000	4.500.000	27.000.000	27.000.000	1.000.000		60.000.000
<b>Kläranlage</b>	Σ 1.290.000	1.245.000	255.000	655.000	255.000		
Anlagentechnik	80.000	80.000	80.000	80.000	80.000		./.
Messtechnik	25.000	25.000	25.000	25.000	25.000		./.
Kanalnetzsteuerung	100.000	100.000	100.000	100.000	100.000		./.
Erneuerung Pumpen	100.000	50.000	50.000	50.000	50.000		./.

## Investitionsplan 2015 Alle Sparten

Einzeldarstellung	Ansatz		nachrichtlich				
	2014	2015	2016	2017	2018	später	gesamt
	[€]	[€]	[€]	[€]	[€]	[€]	[€]
Sanierung Nacheindicker	100.000						-
Stilllegung A-Stufe	200.000	350.000					400.000
Außenbeleuchtung	40.000						-
Erneuerung Trogförderer (Kammerfilterpresse)		70.000					70.000
Erneuerung MID Schacht 99	60.000						-
Sandfang, Erneuerung Ausrüstung Gebläse	250.000	70.000					250.000
Vorklärung, Erneuerung Räumereinrichtung	185.000						-
Studie Energieeffizienz	30.000						-
Erneuerung Container-Fahr-Wagen (Rechenhaus)	70.000						-
Erneuerung Räumere Nachklärung	50.000						-
Erneuerung Gebläse Biologie		500.000					500.000
Erneuerung / Erweiterung BHKW				400.000			400.000
Lichtsignalanlagen	15.000	15.000	15.000	15.000	15.000		./.
Schaltschränke	20.000	20.000	20.000	20.000	20.000		./.
Brandschutzkonzept und Umsetzung	120.000	120.000					150.000
Sanierung Holzbrücken	10.000	10.000	10.000	10.000	10.000	10.000	-
Erweiterung Ein- und Ausfahrt Bauhof	100.000						-
<b>II. Netz</b> <span style="float: right;">Σ</span>	<b>35.419.300</b>	<b>33.734.100</b>	<b>14.140.700</b>	<b>12.500.000</b>	<b>11.341.100</b>		
<b>Alstädten-Burbach</b> <span style="float: right;">Σ</span>	<b>229.000</b>	<b>111.300</b>	<b>657.400</b>	<b>269.000</b>	<b>610.000</b>		
<b>Alstädten-Burbach</b> <span style="float: right;">Σ</span>	<b>114.000</b>	<b>50.000</b>	<b>491.000</b>	<b>259.000</b>	<b>380.000</b>		
<b>Alstädten-Burbach</b> <span style="float: right;">Σ</span>	<b>0</b>	<b>0</b>	<b>0</b>	<b>0</b>	<b>0</b>		
<b>Alstädten-Burbach</b> <span style="float: right;">Σ</span>	<b>0</b>	<b>0</b>	<b>16.400</b>	<b>0</b>	<b>0</b>		
<b>Alstädten-Burbach</b> <span style="float: right;">Σ</span>	<b>0</b>	<b>0</b>	<b>80.000</b>	<b>0</b>	<b>75.000</b>		
<b>Alstädten-Burbach</b> <span style="float: right;">Σ</span>	<b>5.000</b>	<b>51.300</b>	<b>0</b>	<b>0</b>	<b>0</b>		
<b>Alstädten-Burbach</b> <span style="float: right;">Σ</span>	<b>110.000</b>	<b>10.000</b>	<b>70.000</b>	<b>10.000</b>	<b>155.000</b>		
Hermülheimer Straße (hydraulisch) von Kampstraße bis Bach Hermülheimer Straße		20.000	160.000				180.000
Jabachstraße (Inliner) > Erstattung			10.000				10.000
			-2.000				-2.000



## Investitionsplan 2015 Alle Sparten

Einzeldarstellung	Ansatz		nachrichtlich				
	2014	2015	2016	2017	2018	später	gesamt
	[€]	[€]	[€]	[€]	[€]	[€]	[€]
Kampstraße von Hermülheimer Straße bis Von-Geyr-Ring		10.000	70.000				80.000
Kampstraße von Hermülheimer Straße bis Stumbshofstraße > Erstattung		30.000	340.000				370.000
Kampstraße (Deckensanierung) von Hermülheimer Straße bis Stumbshofstraße			-47.000				-47.000
			80.000				80.000
Stumbshofstraße von Kampstraße bis Friedrich-Großmann-Weg	10.000						-
Stumbshofstraße von Kampstraße bis Friedrich-Großmann-Weg > Erstattung	50.000						-
Stumbshofstraße von Kampstraße bis Friedrich-Großmann-Weg > Erstattung	10.000						-
	-5.000						-
Theresiastraße (Inliner) > Erstattung	80.000						-
	-16.000						-
Von-Geyr-Ring von Kirchweg bis Kampstraße (Höhe Bach Von-Geyr-Ring) > Erstattung			30.000	280.000			310.000
				-41.000			-41.000
Von-Geyr-Ring > Erstattung						780.000	780.000
						-702.000	-702.000
Zur Gotteshülfe von Hermülheimer Straße bis Prinzenhof				10.000	155.000		165.000
Zur Gotteshülfe (hydraulisch) von Kirchweg bis Hermülheimer Straße				20.000	380.000		400.000
Zur Gotteshülfe (Deckensanierung) von Kirchweg bis Hermülheimer Straße					75.000		75.000
Stotzheimer Straße, Gehweg > Erstattung						290.000	290.000
						-261.000	-261.000
Stotzheimer Straße, Gehweg > Erstattung						41.000	41.000
						-36.900	-36.900

## Investitionsplan 2015 Alle Sparten

Einzeldarstellung	Ansatz		nachrichtlich				
	2014	2015	2016	2017	2018	später	gesamt
	[€]	[€]	[€]	[€]	[€]	[€]	[€]
Auf der Weide von Kirchweg bis Von-Geyr-Ring > Erstattung		53.000					53.000
		-37.100					-37.100
Am Benden > Erstattung		27.000					27.000
		-18.900					-18.900
Liebigweg mit Fußweg, Lange Hecke, Kirchweg, Bunsenweg von Auf der Weide bis Von-Geyr-Ring > Erstattung		91.000					91.000
		-63.700					-63.700
Trinkwasserleitung Kloster Burbach	100.000						-
Haltestelle Burbach			16.400				16.400
<b>Alt-Hürth</b>	<b>Σ</b>	<b>2.428.700</b>	<b>2.278.400</b>	<b>169.700</b>	<b>86.200</b>	<b>140.000</b>	
<b>Alt-Hürth</b>	<b>Σ</b>	<b>2.087.000</b>	<b>1.702.500</b>	<b>135.000</b>	<b>16.000</b>	<b>0</b>	
<b>Alt-Hürth</b>	<b>Σ</b>	<b>0</b>	<b>0</b>	<b>0</b>	<b>0</b>	<b>140.000</b>	
<b>Alt-Hürth</b>	<b>Σ</b>	<b>8.200</b>	<b>0</b>	<b>8.200</b>	<b>0</b>	<b>0</b>	
<b>Alt-Hürth</b>	<b>Σ</b>	<b>25.500</b>	<b>176.500</b>	<b>24.000</b>	<b>0</b>	<b>0</b>	
<b>Alt-Hürth</b>	<b>Σ</b>	<b>53.000</b>	<b>34.400</b>	<b>2.500</b>	<b>70.200</b>	<b>0</b>	
<b>Alt-Hürth</b>	<b>Σ</b>	<b>255.000</b>	<b>365.000</b>	<b>0</b>	<b>0</b>	<b>0</b>	
Adolf-Dasbach-Weg (Inliner) > Erstattung				20.000			20.000
				-4.000			-4.000
Bergstraße (hydraulisch) von Bergstraße bis Schlangenpfad						35.000	35.000
Brabanter Platz						450.000	450.000
Brandlstraße von Dunantstraße bis Kreuzstraße > Erstattung	100.000						-
	-20.000						-

## Investitionsplan 2015 Alle Sparten

Einzeldarstellung	Ansatz		nachrichtlich				
	2014	2015	2016	2017	2018	später	gesamt
	[€]	[€]	[€]	[€]	[€]	[€]	[€]
Brandlstraße von Dunantstraße bis Kreuzstraße > Erstattung	15.000 -7.500						- -
Dunantstraße > Erstattung	65.000 -32.500	95.000 -66.500					95.000 -66.500
Dr.-Kürten-Straße von Duffesbachstraße bis Kreuzstraße > Erstattung						250.000	250.000
Dr.-Kürten-Straße von Duffesbachstraße bis Kreuzstraße > Erstattung						-175.000	-175.000
Dr.-Kürten-Straße von Duffesbachstraße bis Kreuzstraße > Erstattung						25.000	25.000
Dr.-Kürten-Straße von Duffesbachstraße bis Kreuzstraße > Erstattung						-17.500	-17.500
HS1 von Steilstrecke bis Querung Duffesbach						550.000	
Industriestraße von Mühlenstraße bis Dr.-Krauß-Straße		270.000					270.000
Industriestraße von Mühlenstraße bis Dr.-Krauß-Straße > Erstattung	410.000 -68.000	550.000 -55.000	150.000 -15.000				750.000 -72.500
Industriestraße Kreuzung Am Heidehang						10.000	10.000
Mühlenstraße (hydraulisch), zusammen mit Industriestraße von Industriestraße bis Bahnbrücke	95.000	90.000					100.000
Kapellenstraße		30.000					30.000
Kapellenstraße (hydraulisch), zusammen mit Kanalbau Industriestraße	50.000	90.000					100.000
Kapellenstraße (zusammen mit Kanalbau Industriestraße) > Erstattung	21.000 -10.500	22.000 -16.100					23.000 -16.100
Lindenstraße Kreuzung Brabanter Platz						25.000	25.000
Industriestraße/Luxemburger Straße (Inliner)	90.000						-
Schlangenpfad, Stichweg neben Parkplatz (Inliner)	15.000						-

## Investitionsplan 2015 Alle Sparten

Einzeldarstellung	Ansatz		nachrichtlich				
	2014	2015	2016	2017	2018	später	gesamt
	[€]	[€]	[€]	[€]	[€]	[€]	[€]
Talmühlenstraße > Erstattung						30.000 -6.000	30.000 -6.000
HGK-Anlage (Inliner) von Trierer Straße bis Duffesbachstraße		25.000					25.000
Teilerschließung Alt-Hürth - Brabanter Platz - Schollstraße > Fördermittel KWKModG / Erstattung					50.000 150.000 -60.000		50.000 150.000 -60.000
Duffesbachstraße (zusammen mit Kanalbaumaßnahme)	255.000	65.000					375.000
Duffesbachstraße (HS1) von Schollstraße bis An der Kohlhaasmühle > Erstattung	200.000 -30.000						-
Duffesbachstraße Umbau Verkehrsinseln (zusammen mit Kanalbaumaßnahme) von Schollstraße bis An der Kohlhaasmühle		50.000					50.000
Duffesbachstraße (HS1) von An der Kohlhaasmühle bis Brabanter Platz > Erstattung	1.350.000 -105.000	1.100.000 -105.000					1.400.000 -105.000
Duffesbachstraße Umbau Verkehrsinseln (zusammen mit Kanalbaumaßnahme) von An der Kohlhaasmühle bis Brabanter Platz		50.000					50.000
Duffesbachstraße (Deckensanierung) von An der Kohlhaasmühle bis Brabanter Platz		75.000					75.000
Duffesbachstraße (Inliner) 1 Haltung		7.500					7.500
BPL 905a, Werner-Disse-Straße, Straßenendausbau > Erstattung	35.000 -31.500	5.000 -4.500	30.000 -27.000				35.000 -31.500
BPL 905a, Heinrich-Felten-Straße, Straßenendausbau > Erstattung	220.000 -198.000	10.000 -9.000	210.000 -189.000				220.000 -198.000
BPL 905a, Heinrich-Felten-Straße, Straßenendausbau > Erstattung	25.000 -22.500		25.000 -22.500				25.000 -22.500
Haltestelle Brabanter Platz (in Abhängigkeit Umbau Hallenbad)	8.200		8.200				8.200

## Investitionsplan 2015 Alle Sparten

Einzeldarstellung	Ansatz		nachrichtlich				
	2014	2015	2016	2017	2018	später	gesamt
	[€]	[€]	[€]	[€]	[€]	[€]	[€]
An der Villenbahn				52.000			52.000
> Erstattung				-36.400			-36.400
Tilsitstraße				117.000			117.000
> Erstattung				-81.900			-81.900
Katharinenstraße				65.000			65.000
> Erstattung				-45.500			-45.500
<b>Berrenrath</b>	<b>Σ</b>	<b>160.000</b>	<b>85.000</b>	<b>1.005.500</b>	<b>210.000</b>	<b>0</b>	
<b>Berrenrath</b>	<b>Σ</b>	<b>145.000</b>	<b>70.000</b>	<b>756.500</b>	<b>0</b>	<b>0</b>	
<b>Berrenrath</b>	<b>Σ</b>	<b>0</b>	<b>0</b>	<b>0</b>	<b>0</b>	<b>0</b>	
<b>Berrenrath</b>	<b>Σ</b>	<b>0</b>	<b>0</b>	<b>0</b>	<b>0</b>	<b>0</b>	
<b>Berrenrath</b>	<b>Σ</b>	<b>0</b>	<b>0</b>	<b>69.000</b>	<b>210.000</b>	<b>0</b>	
<b>Berrenrath</b>	<b>Σ</b>	<b>0</b>	<b>0</b>	<b>0</b>	<b>0</b>	<b>0</b>	
<b>Berrenrath</b>	<b>Σ</b>	<b>15.000</b>	<b>15.000</b>	<b>180.000</b>	<b>0</b>	<b>0</b>	
Im Heidgen	5.000	5.000	45.000				50.000
Im Heidgen und Wendelinusstraße von Im Heidgen bis Bruchstraße	40.000	40.000	370.000				410.000
> Erstattung			-51.000				-51.000
Im Heidgen			50.000	200.000			250.000
> Erstattung			-35.000	-140.000			-175.000
Im Rottland (2 Haltungen aus hydraulischen Gründen)	75.000						-
Kierdorfer Straße und Türnicher Straße von Kierdorfer Straße bis Ursfelder Straße	10.000	10.000	135.000				145.000
Kierdorfer Straße und Türnicher Straße von Kierdorfer Straße bis Ursfelder Straße (Rückhaltekanal)	30.000	30.000	500.000				550.000
> Erstattung			-62.500				-62.500
Kierdorfer Straße und Türnicher Straße von Kierdorfer Straße bis Ursfelder Straße			180.000	500.000			680.000
> Erstattung			-126.000	-350.000			-476.000
Haltestelle Siedlung Berrenrath						16.400	16.400

## Investitionsplan 2015 Alle Sparten

Einzeldarstellung	Ansatz		nachrichtlich				
	2014	2015	2016	2017	2018	später	gesamt
	[€]	[€]	[€]	[€]	[€]	[€]	[€]
Haltestelle Bf.						16.400	16.400
<b>Efferen</b> Σ	<b>1.052.100</b>	<b>2.166.000</b>	<b>1.205.500</b>	<b>293.200</b>	<b>140.000</b>		
<b>Efferen</b> Σ	<b>320.000</b>	<b>1.368.000</b>	<b>236.000</b>	<b>75.000</b>	<b>0</b>		
<b>Efferen</b> Σ	<b>190.000</b>	<b>175.000</b>	<b>175.000</b>	<b>140.000</b>	<b>140.000</b>		
<b>Efferen</b> Σ	<b>0</b>	<b>0</b>	<b>0</b>	<b>8.200</b>	<b>0</b>		
<b>Efferen</b> Σ	<b>264.000</b>	<b>258.000</b>	<b>531.000</b>	<b>25.000</b>	<b>0</b>		
<b>Efferen</b> Σ	<b>74.100</b>	<b>105.000</b>	<b>153.500</b>	<b>25.000</b>	<b>0</b>		
<b>Efferen</b> Σ	<b>204.000</b>	<b>260.000</b>	<b>110.000</b>	<b>20.000</b>	<b>0</b>		
Afrastraße mit Lindenplatz	90.000	85.000					90.000
Afrastraße mit Lindenplatz	260.000	270.000					300.000
> Erstattung	-40.000	-40.000					-40.000
Afrastraße mit Lindenplatz	42.000	42.000					42.000
> Erstattung	-21.000	-21.000					-21.000
Afrastraße mit Lindenplatz (Deckensanierung)		60.000					60.000
Beethovenstraße und Mozartstraße		60.000	60.000				120.000
Beethovenstraße und Mozartstraße	20.000	190.000	190.000				380.000
> Erstattung		-24.000	-24.000				-48.000
Mozartstraße		27.000					27.000
> Erstattung		-18.900					-18.900
Brentenstraße und Bodelschwingstraße	53.000						-
> Erstattung	-45.000						-
Esserstraße 1 Haltung (hydraulisch)						40.000	40.000
Frongasse (1 Haltung, Inliner) Kreuzung Bachstraße		10.000					10.000
Höninger Weg (Inliner)		150.000					150.000
> Erstattung		-25.000					-25.000
Höninger Weg/Kiefernweg (hydraulisch)				75.000			75.000

## Investitionsplan 2015 Alle Sparten

Einzeldarstellung	Ansatz		nachrichtlich				
	2014	2015	2016	2017	2018	später	gesamt
	[€]	[€]	[€]	[€]	[€]	[€]	[€]
Kaulardstraße von Bahnstraße bis Kochstraße		30.000	50.000	20.000			100.000
Kaulardstraße von Kochstraße bis Bachstraße	100.000	50.000					100.000
Kaulardstraße, 1 Haltung (hydraulisch) Teilerschließung Efferen	10.000						70.000
- Kaulardstraße, Luxemburger Straße bis Bachstraße	250.000	250.000	250.000				750.000
- Klosterstraße, Kolpingstraße, Zum Komarhof, Bachstraße				200.000	200.000	400.000	800.000
> Fördermittel KWKModG / Erstattung	-75.000	-75.000	-75.000	-60.000	-60.000	-120.000	-465.000
Kaulardstraße von Bahnstraße bis Kochstraße inkl. Parkplätze	100.000	250.000	1.000.000	300.000			1.600.000
> Erstattung		-125.000	-500.000	-275.000			-900.000
Kaulardstraße von Bahnstraße bis Kochstraße	10.000	50.000	50.000	50.000			150.000
> Erstattung		-25.000	-25.000	-25.000			-75.000
Ritterstraße, 1 Haltung (hydraulisch)			70.000				70.000
Luxemburger Straße von Kalscheurener Straße bis Beselerstraße	50.000	750.000					800.000
> Erstattung		-75.000					-75.000
Mohlbergstraße		35.000					35.000
Mohlbergstraße		160.000					160.000
> Erstattung		-26.000					-26.000
Marienstraße, 1 Haltung (Inliner)	15.000						-
Rondorfer Straße von Luxemburger Straße bis Vogelsanger Weg	78.000	78.000					78.000
> Erstattung	-54.600	-54.600					-54.600
Vogelsanger Weg (2 Leuchten) von Rondorfer Straße bis Immendorfer Straße	13.000						-
> Erstattung	-9.100						-
Tannenweg (Inliner)		35.000					35.000
> Erstattung		-7.000					-7.000

## Investitionsplan 2015 Alle Sparten

Einzeldarstellung	Ansatz		nachrichtlich				
	2014	2015	2016	2017	2018	später	gesamt
	[€]	[€]	[€]	[€]	[€]	[€]	[€]
Tannenweg			26.000				26.000
> Erstattung			-18.200				-18.200
Kiefernweg			78.000				78.000
> Erstattung			-23.400				-23.400
Fichtenweg			30.000				30.000
> Erstattung			-21.000				-21.000
Im Sonnenwinkel			93.000				93.000
> Erstattung			-65.100				-65.100
Hahnenstraße			82.000				82.000
> Erstattung			-57.400				-57.400
Lortzingstraße von Esserstraße bis Matthias-Erzberger-Weg		57.000					57.000
> Erstattung		-39.900					-39.900
Frankenhof		22.000					22.000
> Erstattung		-15.400					-15.400
BPL 204a, Am Grüngürtel			150.000				150.000
> Erstattung			-135.000				-135.000
BPL 204a, Am Grüngürtel			26.000				26.000
> Erstattung			-23.400				-23.400
BPL 208, Karl-Kuennen-Straße	530.000	230.000					530.000
> Erstattung	-477.000	-207.000					-477.000
BPL 208, Karl-Kuennen-Straße, Straßenausbau	68.000	38.000					68.000
> Erstattung	-61.200	-34.200					-61.200
BPL 221, Am Sandweg, Ergänzung Stellplätze/Wendehammer	50.000						-
BPL 221a, Josef-Pick-Straße	21.000						-
> Erstattung	-7.000						-
BPL 221a, Josef-Pick-Straße	30.000						-
> Fördermittel KWKModG / Erstattung	-15.000						-
BPL 221a, Josef-Pick-Straße	50.000						-
> Erstattung	-45.000						-



## Investitionsplan 2015 Alle Sparten

Einzeldarstellung	Ansatz		nachrichtlich				
	2014	2015	2016	2017	2018	später	gesamt
	[€]	[€]	[€]	[€]	[€]	[€]	[€]
BPL 221a, Josef-Pick-Straße	110.000		160.000				313.000
> Erstattung	-99.000		-144.000				-281.700
BPL 221a, Josef-Pick-Straße	10.000		20.000				30.000
> Erstattung	-9.000		-18.000				-27.000
Anbindung Robert-Bosch-Straße/Am Jägerpfad an L265n	50.000	50.000				1.000.000	1.050.000
Haltestelle Hertzstraße				8.200			8.200
<b>Fischenich</b>	<b>Σ 2.060.500</b>	<b>2.220.600</b>	<b>1.775.400</b>	<b>1.963.100</b>	<b>1.350.400</b>		
<b>Fischenich</b>	<b>Σ 1.443.000</b>	<b>1.543.500</b>	<b>781.000</b>	<b>986.500</b>	<b>1.008.000</b>		
<b>Fischenich</b>	<b>Σ 205.000</b>	<b>287.000</b>	<b>370.000</b>	<b>320.000</b>	<b>21.000</b>		
<b>Fischenich</b>	<b>Σ 0</b>	<b>0</b>	<b>0</b>	<b>0</b>	<b>16.400</b>		
<b>Fischenich</b>	<b>Σ 46.000</b>	<b>153.500</b>	<b>195.000</b>	<b>237.000</b>	<b>180.000</b>		
<b>Fischenich</b>	<b>Σ 56.500</b>	<b>76.600</b>	<b>61.400</b>	<b>44.600</b>	<b>10.000</b>		
<b>Fischenich</b>	<b>Σ 310.000</b>	<b>160.000</b>	<b>368.000</b>	<b>375.000</b>	<b>115.000</b>		
An der Fuhr (Inliner)		60.000					60.000
> Erstattung		-12.000					-12.000
Am Kutzhof	30.000			30.000			30.000
Am Kutzhof	65.000			75.000			80.000
> Erstattung	-21.000			-16.000			-16.000
Am Kutzhof				90.000			90.000
> Erstattung				-81.000			-81.000
Am Kutzhof				21.000			21.000
> Erstattung				-18.900			-18.900
Augustinerstraße	5.000	10.000	68.000				80.000
Augustinerstraße		10.000	60.000				70.000
> Fördermittel KWKModG / Erstattung		-3.000	-18.000				-21.000
Augustinerstraße	15.000	50.000	175.000				240.000
> Erstattung	-3.000	-7.000	-24.000				-34.000
Augustinerstraße	20.000	40.000	250.000				300.000
> Erstattung	-4.000	-28.000	-175.000				-203.000
Augustinerstraße	3.000	2.000	38.000				42.000

## Investitionsplan 2015 Alle Sparten

Einzeldarstellung	Ansatz		nachrichtlich					
	2014	2015	2016	2017	2018	später	gesamt	
	[€]	[€]	[€]	[€]	[€]	[€]	[€]	
> Erstattung	-1.500	-1.400	-26.600					-29.400
Burggartenstraße (Inliner)				15.000				15.000
Bonnstraße (Inliner)				25.000				25.000
Drafenstraße (hydraulisch) von Am Brunnen bis Schmittenstraße						300.000		300.000
Gennerstraße (zusammen mit Kanal- und Straßenbaumaßnahme)	20.000	50.000	300.000	250.000	30.000			650.000
Gennerstraße (zusammen mit Kanal- und Straßenbaumaßnahme) > Fördermittel KWKModG / Erstattung	30.000	50.000	470.000	390.000	30.000			950.000
Gennerstraße (Maßnahme zusammen mit REK) von Wirtschaftsweg Kuhgasse bis Bahnübergang Linie 18, Bonnstraße > Erstattung	80.000	200.000	700.000	700.000	140.000			2.000.000
Gennerstraße, Nebenanlagen (Maßnahme zusammen mit REK) von Wirtschaftsweg Kuhgasse bis Bahnübergang Linie 18, Bonnstraße > Erstattung	-6.000	-20.000	-70.000	-70.000	-15.000			-200.000
Gennerstraße, Nebenanlagen (Maßnahme zusammen mit REK) von Wirtschaftsweg Kuhgasse bis Bahnübergang Linie 18, Bonnstraße > Erstattung	50.000	80.000	400.000	460.000	150.000			1.100.000
Gennerstraße (Maßnahme zusammen mit REK) von Wirtschaftsweg Kuhgasse bis Bahnübergang Linie 18, Bonnstraße > Erstattung	-35.000	-56.000	-280.000	-322.000	-105.000			-770.000
Gennerstraße (Maßnahme zusammen mit REK) von Wirtschaftsweg Kuhgasse bis Bahnübergang Linie 18, Bonnstraße > Erstattung	10.000	10.000	100.000	85.000	20.000			220.000
Gennerstraße (Maßnahme zusammen mit REK) von Wirtschaftsweg Kuhgasse bis Bahnübergang Linie 18, Bonnstraße > Erstattung	-5.000	-5.000	-50.000	-42.500	-10.000			-110.000
Gennerstraße - Parkplatz (gegenüber Haus 33)				70.000	30.000			100.000
Gennerstraße West von Wirtschaftsweg Kuhgasse bis Luxemburger Straße					15.000	235.000		250.000
Gennerstraße West/Allee Neuer Friedhof (hydraulisch) von Wirtschaftsweg Kuhgasse bis Luxemburger Straße					20.000	260.000		280.000
Jakobstraße > Erstattung	50.000							-
Jakobstraße > Erstattung	-25.000							-
Kaspar-Zopes-Straße	100.000	95.000						100.000
Kaspar-Zopes-Straße > Erstattung	280.000	310.000						320.000
Kaspar-Zopes-Straße > Erstattung	-40.000	-42.000						-42.000
Kaspar-Zopes-Straße (Deckensanierung)		50.000						50.000
Kaspar-Zopes-Straße	50.000	50.000						50.000

## Investitionsplan 2015 Alle Sparten

Einzeldarstellung	Ansatz		nachrichtlich				
	2014	2015	2016	2017	2018	später	gesamt
	[€]	[€]	[€]	[€]	[€]	[€]	[€]
> Erstattung	-25.000	-25.000					-25.000
Marktweg (zusammen mit Kanalbaumaßnahme)	250.000	350.000					500.000
> Fördermittel KWKModG / Erstattung	-75.000	-105.000					-150.000
Marktweg, Neuordnung Entwässerungssituation	750.000	1.075.000					1.475.000
> Erstattung	-25.000	-79.500					-109.000
Marktweg, Nebenanlagen von Bonnstraße bis Sonnenblumenweg	50.000	225.000					250.000
> Erstattung	-35.000	-157.500					-175.000
Marktweg		70.000					70.000
> Erstattung		-49.000					-49.000
Regenrückhaltebecken Fischenich						4.000.000	4.000.000
Platzstraße	100.000	5.000		95.000			100.000
Platzstraße				70.000			70.000
> Fördermittel KWKModG / Erstattung				-21.000			-21.000
Platzstraße von Am Druvendriesch bis Backesstraße	170.000	10.000		270.000			280.000
> Erstattung	-28.000	-1.000		-37.000			-38.000
Raiffeisenstraße				30.000	620.000		650.000
> Erstattung				-5.500	-62.000		-67.500
Raiffeisenstraße, Beseitigung von Wurzelschäden				20.000	230.000		250.000
> Erstattung					-125.000		-125.000
Rebenfeld	55.000						-
Rebenfeld	180.000						-
> Erstattung	-28.000						-
Vorgebirgsstraße von An der Fuhr bis Raiffeisenstraße					70.000		70.000
Vorgebirgsstraße, Neuordnung Entwässerung von An der Fuhr bis Raiffeisenstraße					350.000		350.000
> Erstattung					-45.000		-45.000
Vorgebirgsstraße		50.000					50.000
> Erstattung		-25.000					-25.000

## Investitionsplan 2015 Alle Sparten

Einzeldarstellung	Ansatz		nachrichtlich				
	2014	2015	2016	2017	2018	später	gesamt
	[€]	[€]	[€]	[€]	[€]	[€]	[€]
Vorgebirgsstraße (ehemals Ablaufkanal RRB31, Inliner) von An der Fuhr bis Raiffeisenstraße > Erstattung	80.000 -26.000						- -
Haltestelle Am Dicken Stein					16.400		16.400
<b>Gleuel</b> <span style="float: right;">Σ</span>	<b>2.182.000</b>	<b>1.871.400</b>	<b>2.033.700</b>	<b>32.800</b>	<b>19.000</b>		
<b>Gleuel</b> <span style="float: right;">Σ</span>	<b>1.484.500</b>	<b>1.530.000</b>	<b>1.317.500</b>	<b>0</b>	<b>0</b>		
<b>Gleuel</b> <span style="float: right;">Σ</span>	<b>0</b>	<b>0</b>	<b>0</b>	<b>0</b>	<b>0</b>		
<b>Gleuel</b> <span style="float: right;">Σ</span>	<b>0</b>	<b>0</b>	<b>32.800</b>	<b>32.800</b>	<b>0</b>		
<b>Gleuel</b> <span style="float: right;">Σ</span>	<b>342.500</b>	<b>200.000</b>	<b>390.000</b>	<b>0</b>	<b>6.000</b>		
<b>Gleuel</b> <span style="float: right;">Σ</span>	<b>25.000</b>	<b>26.400</b>	<b>93.400</b>	<b>0</b>	<b>3.000</b>		
<b>Gleuel</b> <span style="float: right;">Σ</span>	<b>330.000</b>	<b>115.000</b>	<b>200.000</b>	<b>0</b>	<b>10.000</b>		
Am Klostergarten/Burgstraße/Pastor-Redecker-Straße	190.000						-
Am Klostergarten von Burgstraße bis Höhe Altersheim und von Pastor-Redecker-Straße bis Am Bachemer Pfädchen > Erstattung	570.000 -67.000						- -
Burgstraße (Maßnahme erweitert) von Pastor-Redecker-Straße bis Autobahn > Erstattung	300.000 -40.000						- -
Burgstraße von Grippekovener Straße bis Autobahn		10.000	150.000				160.000
Burgstraße von Grippekovener Straße bis Autobahn > Erstattung		50.000	750.000				800.000
Burgstraße (Decken- und Gehwegsanierung) von Grippekovener Straße bis Autobahn			-75.000				-75.000
Burgstraße (Decken- und Gehwegsanierung) von Grippekovener Straße bis Autobahn			350.000				350.000
Bachemer Straße (Inliner) > Erstattung	65.000 -13.000						- -

## Investitionsplan 2015 Alle Sparten

Einzeldarstellung	Ansatz		nachrichtlich				
	2014	2015	2016	2017	2018	später	gesamt
	[€]	[€]	[€]	[€]	[€]	[€]	[€]
Bachemer Straße (Kirche) > Erstattung		10.000	240.000				250.000
Bachemer Straße von Ernst-Reuter-Straße bis Ortsausgang > Erstattung			143.000				143.000
			-71.500				-71.500
Bergmannstraße von Barbarastraße bis Schnellermaarstraße > Erstattung						200.000	200.000
						-30.000	-30.000
Elbingstraße	30.000						-
Elbingstraße (und Zum Waldfrieden, 2 Halteungen) > Erstattung	190.000						-
	-29.000						-
Ernst-Reuter-Straße	105.000	50.000					105.000
Ernst-Reuter-Straße (3. BA) > Erstattung	685.000	400.000					910.000
	-342.500	-200.000					-455.000
Ernst-Reuter-Straße (3. BA) > Erstattung	50.000	30.000					70.000
	-25.000	-15.000					-35.000
Florianstraße	5.000	25.000	20.000				45.000
Friedenstraße von Bachemer Straße bis Florianstraße		30.000	30.000				60.000
Friedenstraße von Bachemer Straße bis Florianstraße und Florianstraße > Erstattung	30.000	300.000	300.000				600.000
	-3.500	-32.500	-32.500				-65.000
Florianstraße (Deckensanierung)			40.000				40.000
Friedenstraße von Bachemer Straße bis Florianstraße und Florianstraße > Erstattung			73.000				73.000
			-51.100				-51.100
Gingsterhang 1 Haltung (hydraulisch) Kreuzung Erlenweg						90.000	90.000
Hermülheimer Straße (Inliner) von Kölner Straße bis Ortsausgang > Erstattung	125.000	125.000					125.000
	-35.000	-22.500					-22.500
Im Broichtal (Inliner) > Erstattung	40.000						-
	-8.000						-

## Investitionsplan 2015 Alle Sparten

Einzeldarstellung	Ansatz		nachrichtlich				
	2014	2015	2016	2017	2018	später	gesamt
	[€]	[€]	[€]	[€]	[€]	[€]	[€]
Kölner Straße (Maßnahme zusammen mit REK)					10.000	140.000	150.000
Kölner Straße, Nebenanlagen (Maßnahme zusammen mit REK) von Hermülheimer Straße bis Wegeverbindung Gewerbegebiet Höhe Haus 57 > Erstattung					20.000	350.000	380.000
Kölner Straße, Nebenanlagen (Maßnahme zusammen mit REK) von Hermülheimer Straße bis Wegeverbindung Gewerbegebiet Höhe Haus 57 > Erstattung					-14.000	-245.000	-266.000
Kölner Straße, Nebenanlagen (Maßnahme zusammen mit REK) von Hermülheimer Straße bis Wegeverbindung Gewerbegebiet Höhe Haus 57 > Erstattung					6.000	80.000	86.000
Kölner Straße, Nebenanlagen (Maßnahme zusammen mit REK) von Hermülheimer Straße bis Wegeverbindung Gewerbegebiet Höhe Haus 57 > Erstattung					-3.000	-40.000	-43.000
Schallmauerweg Sammeler am Gleueler Bach	360.000	1.100.000					1.200.000
Schallmauerweg (Inliner) > Erstattung			200.000				200.000
Schallmauerweg (Inliner) > Erstattung			-30.000				-30.000
Schnellermaarstraße, Gehweg						260.000	260.000
Bürgerwerkstatt Gleuel (Beteiligung Stadt)						200.000	200.000
Buchenstraße von Auf dem Kramberg bis Schallmauerweg > Erstattung		38.000					38.000
Buchenstraße von Auf dem Kramberg bis Schallmauerweg > Erstattung		-26.600					-26.600
Haltestelle Heinrich-Imig-Straße			16.400				16.400
Haltestelle Gildenweg			16.400				16.400
Haltestelle Auf dem Kramberg				16.400			16.400
Haltestelle Grenzweg				16.400			16.400
<b>Hermülheim</b>	<b>Σ</b>	<b>3.066.800</b>	<b>1.812.400</b>	<b>1.425.300</b>	<b>1.690.300</b>	<b>1.760.100</b>	
<b>Hermülheim</b>	<b>Σ</b>	<b>1.980.000</b>	<b>1.418.500</b>	<b>863.500</b>	<b>1.418.900</b>	<b>1.150.800</b>	
<b>Hermülheim</b>	<b>Σ</b>	<b>100.000</b>	<b>42.000</b>	<b>0</b>	<b>0</b>	<b>0</b>	
<b>Hermülheim</b>	<b>Σ</b>	<b>32.800</b>	<b>32.800</b>	<b>0</b>	<b>16.400</b>	<b>32.800</b>	
<b>Hermülheim</b>	<b>Σ</b>	<b>659.500</b>	<b>110.000</b>	<b>185.000</b>	<b>100.000</b>	<b>303.000</b>	
<b>Hermülheim</b>	<b>Σ</b>	<b>164.500</b>	<b>54.100</b>	<b>66.800</b>	<b>0</b>	<b>13.500</b>	
<b>Hermülheim</b>	<b>Σ</b>	<b>130.000</b>	<b>155.000</b>	<b>310.000</b>	<b>155.000</b>	<b>260.000</b>	
An den Pescher Höfen > Erstattung	6.000						-
An den Pescher Höfen > Erstattung	-3.000						-

## Investitionsplan 2015 Alle Sparten

Einzeldarstellung	Ansatz		nachrichtlich				
	2014	2015	2016	2017	2018	später	gesamt
	[€]	[€]	[€]	[€]	[€]	[€]	[€]
An der Herrenmühle						340.000	340.000
> Erstattung						-306.000	-306.000
An der Herrenmühle						50.000	50.000
> Erstattung						-25.000	-25.000
Im Rosenhag, Margueritenweg und Tulpenweg	800.000	375.000	500.000				875.000
> Erstattung	-88.000	-40.000	-58.000				-98.000
Im Rosenhag, Margueritenweg und Tulpenweg	400.000	170.000	400.000				570.000
> Erstattung	-280.000	-119.000	-280.000				-399.000
Bonnstraße, Radweg im Bereich Lintacker	75.000						-
> Fördermittel	-52.500						-
Ribbertstraße	75.000	70.000					75.000
Ribbertstraße	245.000	300.000					325.000
> Erstattung	-34.000	-39.300					-42.500
Ribbertstraße	20.000	20.000					20.000
> Erstattung	-14.000	-14.000					-14.000
Ribbertstraße	35.000	50.000					55.000
> Erstattung	-17.500	-35.000					-38.500
Bonnstraße, Gehweg Ostseite zwischen Ortseingang und Kölnstraße						70.000	70.000
> Erstattung						-49.000	-49.000
Kölnstraße von Ribbertstraße bis Bonnstraße						360.000	360.000
> Erstattung						-252.000	-252.000
Krankenhausstraße von Horbeller Straße bis Dankwartstraße	10.000						-
Krankenhausstraße von Horbeller Straße bis Dankwartstraße und Horbeller Straße von Krankenhausstraße bis Reifferscheidstraße und Pestalozzistraße von Horbeller Straße bis Fröbelstraße	500.000						-
> Erstattung	-60.000						-
Krankenhausstraße von Horbeller Straße bis Dankwartstraße	800.000						-

## Investitionsplan 2015 Alle Sparten

Einzeldarstellung	Ansatz		nachrichtlich				
	2014	2015	2016	2017	2018	später	gesamt
	[€]	[€]	[€]	[€]	[€]	[€]	[€]
> Erstattung	-400.000						-
Krankenhausstraße von Horbeller Straße bis Dankwartstraße	50.000						-
> Erstattung	-25.000						-
Brunhildstraße	38.000						-
> Erstattung	-27.000						-
Dankwartstraße von Nibelungenstraße bis Krankenhausstraße		60.000	30.000				90.000
Dankwartstraße (hydraulisch) von Nibelungenstraße bis Krankenhausstraße	30.000	400.000	40.000				440.000
Dankwartstraße von Nibelungenstraße bis Krankenhausstraße		40.000	10.000				50.000
> Erstattung		-28.000	-7.000				-35.000
Nibelungenstraße		10.000	250.000				260.000
Nibelungenstraße von Dankwartstraße bis Rosellstraße	20.000	20.000	360.000				380.000
> Erstattung		-2.700	-45.300				-48.000
Nibelungenstraße von Dankwartstraße bis Brunhildstraße			83.000				83.000
> Erstattung			-58.100				-58.100
Nibelungenstraße von Dankwartstraße bis Kiebitzweg			83.000				83.000
> Erstattung			-58.100				-58.100
Reifferscheidstraße von Rosellstraße bis Horbeller Straße			5.000		65.000		70.000
Reifferscheidstraße von Rosellstraße bis Mühlenacker			15.000		195.000		210.000
> Erstattung					-31.000		-31.000
Reifferscheidstraße (Deckensanierung) von Rosellstraße bis Horbeller Straße					80.000		80.000
Reifferscheidstraße von Rosellstraße bis Horbeller Straße					45.000		45.000
> Erstattung					-31.500		-31.500



## Investitionsplan 2015 Alle Sparten

Einzeldarstellung	Ansatz		nachrichtlich				
	2014	2015	2016	2017	2018	später	gesamt
	[€]	[€]	[€]	[€]	[€]	[€]	[€]
Rosellstraße von Krankenhausstraße bis Luxemburger Straße			15.000	80.000	80.000		175.000
Rosellstraße von Krankenhausstraße bis Schneider-Clauß-Straße > Erstattung			30.000	550.000	50.000		630.000
Rosellstraße (Deckensanierung) von Krankenhausstraße bis Schneider-Clauß-Straße			-3.200	-58.100	-5.200		-66.500
					100.000		100.000
Schneider-Clauß-Straße			5.000		45.000		50.000
Schneider-Clauß-Straße > Erstattung			10.000		120.000		130.000
					-23.000		-23.000
Kriemhildstraße (Inliner) > Erstattung	25.000						-
	-5.000						-
Rheingoldstraße > Erstattung	76.000	76.000					76.000
	-38.000	-53.200					-53.200
Volkerstraße (Inliner) > Erstattung	35.000						-
	-7.000						-
Auf dem Bachacker und Nebenstraßen Weyerweg Kallmuthweg Eiserfeyweg Urftweg Dreimühlenstraße Kallweg Vusseweg > Erstattung	110.000						-
	-55.000						-
Daimlerstraße (hydraulisch) Streckenabschnitt Ost	290.000						-
Hermann-Löns-Straße (Inliner) > Erstattung		205.000					205.000
		-30.500					-30.500

## Investitionsplan 2015 Alle Sparten

Einzeldarstellung	Ansatz		nachrichtlich				
	2014	2015	2016	2017	2018	später	gesamt
	[€]	[€]	[€]	[€]	[€]	[€]	[€]
Horbeller Straße (hydraulisch) bis Kreuzung Lortzingstraße					300.000		300.000
Hürther Bogen, Straßenendausbau > Erstattung			300.000				300.000
Hürther Bogen > Erstattung			-270.000				-270.000
Hürther Bogen > Erstattung			125.000				125.000
Hürther Bogen > Erstattung			-112.500				-112.500
Kringsweg, 1 Haltung (hydraulisch)	10.000	5.000					10.000
Luxemburger Straße von Hans-Böckler-Straße bis Kölnstraße > Erstattung				230.000			230.000
Luxemburger Straße von Hans-Böckler-Straße bis Kölnstraße > Erstattung				-33.000			-33.000
Severinusstraße von Luxemburger Straße bis Krankenhausstraße			5.000	75.000	70.000		150.000
Severinusstraße von Luxemburger Straße bis Krankenhausstraße > Erstattung		5.000	15.000	800.000	580.000		1.400.000
Severinusstraße von Luxemburger Straße bis Krankenhausstraße > Erstattung				-70.000	-35.000		-105.000
Severinusstraße von Luxemburger Straße bis Krankenhausstraße > Erstattung		5.000	15.000	280.000	300.000	400.000	1.000.000
Severinusstraße von Luxemburger Straße bis Krankenhausstraße > Erstattung				-180.000	-180.000	-240.000	-600.000
BPL 012b, Im Schetteling, Straßenendausbau (mit Fritz-Räcke-Straße) > Erstattung	50.000	90.000				100.000	190.000
BPL 012b, Im Schetteling, Straßenendausbau (mit Fritz-Räcke-Straße) > Erstattung	-45.000	-81.000				-90.000	-171.000
BPL 012b, Im Schetteling, Straßenendausbau (mit Fritz-Räcke-Straße) > Erstattung						10.000	10.000
BPL 012b, Im Schetteling, Straßenendausbau (mit Fritz-Räcke-Straße) > Erstattung						-9.000	-9.000
BPL 013b/c, Josef-Metternich-Straße, Straßenendausbau > Erstattung	200.000	190.000					200.000
BPL 013b/c, Josef-Metternich-Straße, Straßenendausbau > Erstattung	-180.000	-171.000					-180.000
BPL 013b/c, Josef-Metternich-Straße, Straßenendausbau > Erstattung	30.000	28.000					30.000
BPL 013b/c, Josef-Metternich-Straße, Straßenendausbau > Erstattung	-27.000	-25.200					-27.000
BPL 014/015, Von-Boetticher-Straße/Am Alten Bahnhof > Erstattung	25.000						-
BPL 014/015, Von-Boetticher-Straße/Am Alten Bahnhof > Erstattung	-5.000						-
BPL 014/015, Von-Boetticher-Straße/Am Alten Bahnhof	300.000	200.000	200.000				800.000

## Investitionsplan 2015 Alle Sparten

Einzeldarstellung	Ansatz		nachrichtlich				
	2014	2015	2016	2017	2018	später	gesamt
	[€]	[€]	[€]	[€]	[€]	[€]	[€]
> Erstattung	-270.000	-180.000	-180.000				-630.000
BPL 014/015, Von-Boetticher-Straße/Am Alten Bahnhof	60.000	15.000	15.000				95.000
> Erstattung	-54.000	-13.500	-13.500				-85.500
BPL 034, Argelès-sur-Mer-Straße, Straßenendausbau	185.000				30.000		185.000
> Erstattung	-166.500				-27.000		-166.500
BPL 034, Argelès-sur-Mer-Straße, Straßenendausbau	40.000						-
> Erstattung	-36.000						-
BPL 034b, Gesamtschule Hürth	90.000	30.000					35.000
> Erstattung	-45.000	-15.000					-17.500
BPL 034b, Gesamtschule Hürth	150.000	60.000					65.000
> Fördermittel KWKModG / Erstattung	-50.000	-18.000					-19.500
BPL 034b, Gesamtschule Hürth	110.000	310.000					320.000
> Erstattung Stadt	-11.000	-109.000					-120.000
BPL 034b, Gesamtschule Hürth	375.000	190.000		90.000			290.000
> Erstattung Stadt	-337.500	-190.000		-90.000			-290.000
BPL 034b, Gesamtschule Hürth (Anbindung Sudetenstraße L 183)	10.000	190.000					200.000
> Erstattung Stadt	-10.000	-190.000					-200.000
BPL 034b, Gesamtschule Hürth	20.000	20.000		30.000			50.000
> Erstattung Stadt	-18.000	-20.000		-30.000			-50.000
Änderung Regenüberlauf BW 2.3 Sudetenstraße (geplant 2018, vor Erstellung des Kreisels Gesamtschule jetzt vorzuziehen)	100.000	20.000					20.000
BPL 051, In den Höhen, Restarbeiten Straßenbau	75.000						-
> Erstattung Stadt	-75.000						-
Haltestelle Komturring	16.400	16.400					16.400
Haltestelle Nordring	16.400	16.400					16.400
Haltestelle Daimlerstraße					16.400		16.400
Haltestelle Sauerstoffwerk				16.400			16.400
Haltestelle Luxemburger Straße					16.400		16.400
<b>Kalscheuren</b>	<b>Σ</b>	<b>393.200</b>	<b>313.000</b>	<b>0</b>	<b>1.000</b>	<b>66.700</b>	
<b>Kalscheuren</b>	<b>Σ</b>	<b>0</b>	<b>0</b>	<b>0</b>	<b>0</b>	<b>0</b>	
<b>Kalscheuren</b>	<b>Σ</b>	<b>280.000</b>	<b>280.000</b>	<b>0</b>	<b>0</b>	<b>0</b>	

## Investitionsplan 2015 Alle Sparten

Einzeldarstellung	Ansatz		nachrichtlich				
	2014	2015	2016	2017	2018	später	gesamt
	[€]	[€]	[€]	[€]	[€]	[€]	[€]
<b>Kalscheuren</b> Σ	0	0	0	0	49.200		
<b>Kalscheuren</b> Σ	106.500	30.000	0	0	15.000		
<b>Kalscheuren</b> Σ	6.700	3.000	0	1.000	2.500		
<b>Kalscheuren</b> Σ	0	0	0	0	0		
Leitungsverlegung DN400 auf Gelände Fa. Talke im Rahmen der 2. Einfahrt > Fördermittel	400.000 -120.000	400.000 -120.000					400.000 -120.000
P+R Platz, Bahnhof Kalscheuren P+R I+II > Fördermittel	715.000 -643.500						- -
P+R Platz, Bahnhof Kalscheuren P+R I+II > Fördermittel	32.000 -28.800						- -
BPL 333a, Gewerbegebiet Kalscheuren, Straßenendausbau > Erstattung	100.000 -90.000	100.000 -90.000				2.000.000 -1.800.000	2.100.000 -1.890.000
BPL 333a, Gewerbegebiet Kalscheuren, Straßenendausbau > Erstattung	10.000 -9.000	10.000 -9.000		10.000 -9.000		430.000 -387.000	450.000 -405.000
BPL 333b, Gronerstraße > Erstattung	250.000 -225.000	200.000 -180.000			150.000 -135.000		700.000 -630.000
BPL 333b, Gronerstraße (LED-Leuchten) > Erstattung	25.000 -22.500	20.000 -18.000			25.000 -22.500		70.000 -63.000
Haltestelle Kalscheurener Straße / Bauhof					16.400		16.400
Haltestelle Max-Planck-Straße					16.400		16.400
Haltestelle Jägerpfad					16.400		16.400
<b>Kendenich</b> Σ	865.000	291.100	75.200	388.000	0		
<b>Kendenich</b> Σ	635.000	181.000	65.000	388.000	0		
<b>Kendenich</b> Σ	0	0	0	0	0		
<b>Kendenich</b> Σ	0	0	0	0	0		
<b>Kendenich</b> Σ	45.000	30.000	0	0	0		
<b>Kendenich</b> Σ	45.000	20.100	10.200	0	0		
<b>Kendenich</b> Σ	140.000	60.000	0	0	0		
Am Sonnenhang (Inliner)				75.000			75.000

## Investitionsplan 2015 Alle Sparten

Einzeldarstellung	Ansatz		nachrichtlich				
	2014	2015	2016	2017	2018	später	gesamt
	[€]	[€]	[€]	[€]	[€]	[€]	[€]
> Erstattung				-15.000			-15.000
Am Sonnenhang		67.000					67.000
> Erstattung		-46.900					-46.900
Buschstraße	60.000	60.000					60.000
Buschstraße von Lindgenstraße bis Ortshofstraße	140.000	130.000					150.000
> Erstattung	-25.000	-25.000					-25.000
Buschstraße (Deckensanierung) von Lindgenstraße bis Ortshofstraße		30.000					30.000
Fischenischer Straße			10.000	220.000			230.000
> Erstattung			-1.000	-32.000			-33.000
Frentzenhofstraße, Maßnahme zusammen mit REK	80.000						-
Frentzenhofstraße, Maßnahme zusammen mit REK	370.000						-
> Erstattung	-52.000						-
Frentzenhofstraße, Nebenanlagen, Maßnahme zusammen mit REK von Luxemburger Straße bis Nußallee	150.000						-
> Erstattung	-105.000						-
Frentzenhofstraße, Maßnahme zusammen mit REK von Luxemburger Straße bis Nussallee	90.000						-
> Erstattung	-45.000						-
Eintrachtstraße, zusammen mit Frentzenhofstraße von Frentzenhofstraße bis Bolligstraße	180.000						-
> Erstattung	-28.000						-
In der Mulde (Inliner)			70.000				70.000
> Erstattung			-14.000				-14.000
Johannishof			16.000				16.000
> Erstattung			-11.200				-11.200
Lippoldstraße - Neuordnung der Entwässerungssituation (hydraulisch)	50.000			100.000			100.000
Nußallee						160.000	160.000

## Investitionsplan 2015 Alle Sparten

Einzeldarstellung	Ansatz		nachrichtlich				
	2014	2015	2016	2017	2018	später	gesamt
	[€]	[€]	[€]	[€]	[€]	[€]	[€]
Nußallee						270.000	270.000
> Erstattung						-135.000	-135.000
Nußallee						60.000	60.000
> Erstattung						-42.000	-42.000
Steinackerstraße, 1 Haltung				50.000			50.000
> Erstattung				-10.000			-10.000
Steinackerstraße (Inliner)		95.000					95.000
> Erstattung		-19.000					-19.000
Weingartenstraße			18.000				18.000
> Erstattung			-12.600				-12.600
<b>Knapsack</b>	Σ	0	32.000	0	915.000	49.200	
<b>Knapsack</b>	Σ	0	32.000	0	915.000	0	
<b>Knapsack</b>	Σ	0	0	0	0	0	
<b>Knapsack</b>	Σ	0	0	0	0	49.200	
<b>Knapsack</b>	Σ	0	0	0	0	0	
<b>Knapsack</b>	Σ	0	0	0	0	0	
<b>Knapsack</b>	Σ	0	0	0	0	0	
Alleestraße				1.000.000			1.000.000
> Erstattung				-85.000			-85.000
Alleestraße, kombinierter Geh- und Radweg						200.000	200.000
> Erstattung Stadt						-200.000	-200.000
Elisabethstraße (Inliner)		40.000					40.000
> Erstattung		-8.000					-8.000
Haltestelle Verwaltung Vereinigte Ville					16.400		16.400
Haltestelle Kirchstraße					16.400		16.400
Haltestelle Gartenstraße					16.400		16.400
<b>Sielsdorf</b>	Σ	0	0	0	0	196.700	
<b>Sielsdorf</b>	Σ	0	0	0	0	134.000	

## Investitionsplan 2015 Alle Sparten

Einzeldarstellung	Ansatz		nachrichtlich				
	2014	2015	2016	2017	2018	später	gesamt
	[€]	[€]	[€]	[€]	[€]	[€]	[€]
<b>Sielsdorf</b>	Σ	0	0	0	0		
<b>Sielsdorf</b>	Σ	0	0	0	0		
<b>Sielsdorf</b>	Σ	0	0	0	0		
<b>Sielsdorf</b>	Σ	0	0	0	0	20.700	
<b>Sielsdorf</b>	Σ	0	0	0	0	42.000	
Fühlingstraße > Erstattung					47.000		47.000
					-32.900		-32.900
Vorster Weg					42.000		42.000
Vorster Weg > Erstattung					160.000		160.000
					-26.000		-26.000
Vorster Weg > Erstattung					22.000		22.000
					-15.400		-15.400
<b>Stotzheim</b>	Σ	760.200	594.900	8.000	16.400	249.000	
<b>Stotzheim</b>	Σ	627.000	513.500	8.000	0	107.000	
<b>Stotzheim</b>	Σ	0	0	0	0	0	
<b>Stotzheim</b>	Σ	0	16.400	0	16.400	0	
<b>Stotzheim</b>	Σ	0	0	0	0	30.000	
<b>Stotzheim</b>	Σ	33.200	15.000	0	0	12.000	
<b>Stotzheim</b>	Σ	100.000	50.000	0	0	100.000	
Abtstraße					100.000		100.000
Abtstraße (Inliner) > Erstattung			10.000				10.000
			-2.000				-2.000
Abtstraße > Erstattung					300.000		300.000
					-270.000		-270.000
Abtstraße > Erstattung					40.000		40.000
					-28.000		-28.000
Am Acker (Inliner) > Erstattung		30.000					-
		-6.000					-
Am Acker von Berrenrather Straße bis Hospitalstraße > Erstattung		32.500					-
		-22.700					-

## Investitionsplan 2015 Alle Sparten

Einzeldarstellung	Ansatz		nachrichtlich				
	2014	2015	2016	2017	2018	später	gesamt
	[€]	[€]	[€]	[€]	[€]	[€]	[€]
Heisterbusch, Auf dem Klee (hydraulisch) gesamte Straßen						360.000	360.000
Horbeller Straße (Inliner) > Erstattung	10.000 -2.000						- -
Keutenstraße von Berrenrather Straße bis Abtstraße	100.000	50.000					100.000
Keutenstraße von Berrenrather Straße bis Abtstraße > Erstattung	600.000 -73.000	580.000 -66.500					630.000 -66.500
Keutenstraße von Berrenrather Straße bis Berrenrather Straße > Erstattung	78.000 -54.600	50.000 -35.000					78.000 -54.600
Plektrudisstraße von Schlebuschweg bis Keutenstraße > Erstattung					130.000 -23.000		130.000 -23.000
Plektrudisstraße (Inliner) > Erstattung	40.000 -8.000						- -
Rodderstraße Rodderstraße (Inliner) > Erstattung						100.000	100.000 -
Rodderstraße > Erstattung	45.000 -9.000						- -
Rodderstraße > Erstattung						420.000	420.000
Rodderstraße > Erstattung						-294.000	-294.000
Rodderstraße > Erstattung						78.000	50.000
Rodderstraße > Erstattung						-54.600	-54.600
Haltestelle Keutenstraße Haltestelle Winand-Lütgens-Straße		16.400		16.400			16.400 16.400
<b>Sonstiges</b>	<b>Σ</b>	<b>19.011.800</b>	<b>18.988.000</b>	<b>3.215.000</b>	<b>4.065.000</b>	<b>4.190.000</b>	
<b>Sonstiges</b>	<b>Σ</b>	<b>470.000</b>	<b>1.120.000</b>	<b>2.095.000</b>	<b>3.145.000</b>	<b>3.270.000</b>	



## Investitionsplan 2015 Alle Sparten

Einzeldarstellung	Ansatz		nachrichtlich				
	2014	2015	2016	2017	2018	später	gesamt
	[€]	[€]	[€]	[€]	[€]	[€]	[€]
<b>Sonstiges</b>	Σ 16.960.000	16.890.000	670.000	470.000	470.000		
<b>Sonstiges</b>	Σ 40.000	40.000	0	0	0		
<b>Sonstiges</b>	Σ 581.800	374.000	100.000	100.000	100.000		
<b>Sonstiges</b>	Σ 690.000	294.000	150.000	150.000	150.000		
<b>Sonstiges</b>	Σ 270.000	270.000	200.000	200.000	200.000		
Sanierung und Erneuerung bestehender Leitungen und Anlagen	200.000	200.000	200.000	200.000	200.000		./.
Instandhaltungskonzept Trinkwasserversorgungsnetz	30.000	30.000					30.000
Leckortungssystem (35 Datenlogger)	40.000	40.000					40.000
Sanierung und Erneuerung bestehender Leitungen und Anlagen	500.000	500.000	400.000	200.000	200.000		./.
Erneuerung leittechnische Anlagen	190.000						-
Erweiterung leittechnische Anlagen	20.000	20.000	20.000	20.000	20.000		./.
Glasfaserleitung Rathaus, WT Bonnstraße, Spitzenheizwerk, Pumpstation, Regenüberlauf Kiebitzweg, Regenrückhaltebecken Am Jägerpfad, Regenüberlauf Kaulardstraße/Luxemburger Straße, Wasserwerk, Bauhof		120.000					120.000
<b>Beteiligungen</b>							
3 Windkraftanlagen	16.000.000	16.000.000					16.000.000
Aktivitäten Wärme-gesellschaft	300.000	300.000	300.000	300.000	300.000		./.
> Fördermittel KWKModG / Erstattung	-50.000	-50.000	-50.000	-50.000	-50.000		./.
Transportsammler Pumpstation - Kläranlage (hydraulisch) (ersetzt durch zus. Entlastung, Bewirtschaftung und Sanierung)	100.000						-
Entlastungsbauwerk Sku01		500.000	1.250.000	700.000			2.500.000
Spüleinrichtungen zur Bewirtschaftung Transportsammler		100.000	375.000	1.500.000			2.000.000
Bauliche Sanierung des Transportsammlers		100.000	200.000	675.000	3.000.000		4.000.000
Kanalsanierungen (geschlossene Bauweise)	200.000	200.000	200.000	200.000	200.000		./.
Fremdwasserbeseitigungskonzept	50.000	50.000					50.000
Anlagentechnik Kanalnetz	20.000	20.000	20.000	20.000	20.000		./.
Zuwegung zu Bauwerken des Kanalnetzes	100.000	100.000	50.000	50.000	50.000		./.
Doppelwandiger Absetzcontainer für Kanalräumgut (5 Stück)		50.000					50.000
Regiogrün, Wirtschaftsweg Restfeld Ville	100.000						-
> Fördermittel	-88.000						-
Regiogrün, Wirtschaftsweg Weiler Bachtal	149.000						-
> Fördermittel	-119.200						-

## Investitionsplan 2015 Alle Sparten

Einzeldarstellung	Ansatz		nachrichtlich				
	2014	2015	2016	2017	2018	später	gesamt
	[€]	[€]	[€]	[€]	[€]	[€]	[€]
Regiogrün, Infopunkte	32.000						-
> Fördermittel	-32.000						-
Straßenerneuerungsmaßnahmen im Zuge von Baumaßnahmen Dritter	200.000	70.000	50.000	50.000	50.000		./.
Radwegebaumaßnahmen		30.000					30.000
Straßenerneuerungsmaßnahmen im Zuge von Baumaßnahmen NetCologne		100.000					100.000
Erneuerung von Wegen (auf Grund von Wurzelschäden)	70.000	50.000	50.000	50.000	50.000		./.
Handläufe Hürth-Mitte		10.000					10.000
Erneuerung und Ergänzung	100.000	100.000	100.000	100.000	100.000		./.
Mitverlegung von Leerrohren bei Maßnahmen Dritter	50.000	50.000	50.000	50.000	50.000		./.
Fußgängerüberwege	270.000	100.000					270.000
Fußgängerüberwege, zusätzlich *** Sperrvermerk ***		14.000					14.000
Fußgängerüberwege	270.000	144.000					270.000
Ampelanlage Severinusstraße/Krankenhausstraße Erneuerung elektrische Anlagen	20.000						-
Austausch HQL-Lampen	250.000						-
Berrenrath Eifelstr./Fischenich Stadtbahn/Bahnhof Hermülheim WC's	40.000	40.000					40.000
<b>Trinkwasserhausanschlüsse</b> Σ	<b>1.010.000</b>	<b>1.010.000</b>	<b>1.010.000</b>	<b>1.010.000</b>	<b>1.010.000</b>		
Hausanschlussleitung, Neuanschlüsse	375.000	375.000	375.000	375.000	375.000		./.
> Erstattung	-375.000	-375.000	-375.000	-375.000	-375.000		./.
Hausanschlussleitung, Erneuerung im Zuge von Baumaßnahmen	900.000	900.000	900.000	900.000	900.000		./.
Wasserzähler	110.000	110.000	110.000	110.000	110.000		./.
<b>Fernwärmehausanschlüsse</b> Σ	<b>1.550.000</b>	<b>1.550.000</b>	<b>1.550.000</b>	<b>1.550.000</b>	<b>1.550.000</b>		
Hausanschlussleitung, Neuanschlüsse	1.500.000	1.500.000	1.500.000	1.500.000	1.500.000		./.
> Fördermittel KWKModG / Erstattung	-750.000	-750.000	-750.000	-750.000	-750.000		./.
Kompaktstationen	1.100.000	1.100.000	1.100.000	1.100.000	1.100.000		./.
> Erstattung	-550.000	-550.000	-550.000	-550.000	-550.000		./.
Wärmezähler	250.000	250.000	250.000	250.000	250.000		./.
<b>Bäche</b> Σ	<b>540.000</b>	<b>290.000</b>	<b>0</b>	<b>0</b>	<b>0</b>		



## Investitionsplan 2015 Alle Sparten

Einzeldarstellung	Ansatz		nachrichtlich				
	2014	2015	2016	2017	2018	später	gesamt
	[€]	[€]	[€]	[€]	[€]	[€]	[€]
Geografisches Informationssystem / Ersatz Zentraldrucker (alter Drucker Bj. 2006)	5.000	6.000					6.000
EDV allgemein Hardware (außer EDV Leitsysteme / GIS)		10.000	10.000	10.000	10.000		./.
EDV Hardware Neuanschaffung (außer EDV Leitsysteme / GIS)	60.500	25.000					25.000
EDV Hardware Neuanschaffung (außer EDV Leitsysteme / GIS)		5.000					5.000
EDV Hardware Neuanschaffung (außer EDV Leitsysteme / GIS)		7.000					7.000
EDV Hardware Neuanschaffung (außer EDV Leitsysteme / GIS)		3.000					3.000
EDV Hardware Neuanschaffung (außer EDV Leitsysteme / GIS)		5.000					5.000
EDV Hardware Neuanschaffung (außer EDV Leitsysteme / GIS)		5.000					5.000
EDV Hardware Neuanschaffung (außer EDV Leitsysteme / GIS)		5.000					5.000
Softwareupgrade	23.000	12.000					23.000
Server Windows 2012 inkl. Lizenzen (2 Stück)		20.000					20.000
NAS-Server		2.000					2.000
Software Risikomanagement		2.000					2.000
Hard-/ Software (Baumerfassung)	10.000						-
Erweiterung EFM mit VRS (Software)	20.000	20.000	10.000	10.000			40.000
Fahrplanerstellungsgrogramm (Software)	25.000	25.000					-
Debitorenabrechnungen / Dokumentensystem	200.000	100.000	100.000				200.000
<b>Fahrzeuge</b>							
<b>Ersatz</b>							
SW 405, Hubwagen, Bj. 1991 (D2)	150.000	150.000					150.000
SW 518, Kutoba Trecker, Bj. 2001 (D5)		50.000					50.000
SW 316, großer Laubsauger, Bj. 10/1990 (D5)	30.000	30.000					30.000
SW 517, Minikipper Friedhöfe, Bj. 1998 (D5)	30.000	35.000					35.000
SW 509, Minikipper Friedhöfe, Bj. 08/2000 (D5)			35.000				35.000
SW 354, LKW, Bj. 09/1997 (D5)	65.000						-
SW 451, Winterdienstfahrzeug, Bj. 1997 (D6)		140.000					140.000
SW 597, Großkehrmaschine, Bj. 2003 (D6)		150.000					150.000
SW 256, VW-Bus Schreinerei, Bj. 1986 (D6)			25.000				25.000
SW 740, Dienstfahrzeug, Bj. 1998 (D6)			25.000				25.000
SW 423, Müllfahrzeug groß Bj. 03/1999 (D6)			260.000				260.000
SW 425, Müllfahrzeug groß Bj. 05/1999 (D6)				260.000			260.000
SW 438, Müllfahrzeug groß Bj. 02/2002 (D6)					260.000		260.000
SW 464, Müllfahrzeug groß Bj. 08/2007 (D6)						260.000	260.000

## Investitionsplan 2015 Alle Sparten

Einzeldarstellung	Ansatz		nachrichtlich				
	2014	2015	2016	2017	2018	später	gesamt
	[€]	[€]	[€]	[€]	[€]	[€]	[€]
SW 179, Bj 01/2002 (D2)	20.000						-
SW 264, Bj 03/1991 (D2)	15.000						-
SW 754, Bj 08/1999 (D2)	20.000						-
SW 756, Bj 08/2000 (D2)	35.000						-
SW kennzeichenbefreit, Universal-Mobilbagger, Komatsu (V4)	145.000						-
SW 551, Motorhäcksler Buschholzzerkleinerer (D5)		40.000					40.000
SW 177, Bj 03/2002 (D1)	35.000						-
SW 755, Bj 03/2000 (D1)	35.000						-
SW 257, Ersatz Fahrzeug Kläranlage, Bj. 12/1999 (D3)		30.000					30.000
SW kennzeichenbefreit, JCB-Mehrzweckgerät, Bj. 06/2003, gegen Radlader (V4)		100.000					100.000
SW 412, MAN mit Kranaufbau, Bj. 09/2002 (V4)		100.000					100.000
SW 533, Friedhofsbagger, Bj. 03/2004 (D5)			160.000				160.000
SW 513, Pritschenwagen geschlossen Friedhof, Bj. 01/1997 (D5)		65.000					65.000
SW 102, Sprinter, Bj. 08/2004, (D2)		45.000					45.000
SW 738, VW-Transporter, Bj 12/1990, (D2)			40.000				40.000
SW 566, Mega Aixam, Bj. 11/2009 (D6)		60.000					60.000
SW 234, Multicar Hochentleerer Friedhof, Bj. 04/2002 (D5)		40.000					40.000
SW 180, Buschholzzerkleinerer, Bj 03/2006 (D5)				40.000			40.000
SW 258, Anhänger offener Kasten, Bj. 03/1996 (V4.31)		5.000					5.000
SW 431, Anhänger offener Kasten, Bj. 01/1998 (V4.33)		4.000					4.000
SW 251, Multicar Tremo, Bj. 07/1996 (D6)		130.000					130.000
<b>Neu</b>							
Poolfahrzeug für 3 Meister (D1, D2)	15.000						-
Kleinmüllfahrzeug (D6)	100.000	100.000					100.000
Schlägelmäher mit Fernsteuerung (D5)		30.000					30.000
<b>IV. Sonstige Ausgaben</b>	<b>Σ</b>	<b>11.902.200</b>	<b>9.457.600</b>	<b>9.543.700</b>	<b>8.473.800</b>	<b>8.419.500</b>	
Darlehensstilgungen	95.000	100.000	105.000	110.000	115.000		./.
Darlehensstilgungen	1.130.000	1.160.000	1.190.000	1.220.000	1.250.000		./.
Darlehensstilgungen	2.480.000	2.510.000	2.600.000	2.930.000	3.740.000		./.
Darlehensstilgungen	150.000	150.000	150.000	150.000	150.000		./.
Darlehensstilgungen	50.000	55.000	60.000	65.000	70.000		./.
Darlehensstilgungen inkl. Straßenbeleuchtung	870.000	890.000	910.000	930.000	950.000		./.

## Investitionsplan 2015 Alle Sparten

Einzeldarstellung	Ansatz		nachrichtlich				
	2014	2015	2016	2017	2018	später	gesamt
	[€]	[€]	[€]	[€]	[€]	[€]	[€]
Darlehensstilgungen sind in der Sparte Straßenbau enthalten	0	0	0	0	0		./.
Darlehensstilgungen	10.000	10.000	10.000	10.000	10.000		./.
Darlehensstilgungen	710.000	720.000	730.000	740.000	750.000		./.
Darlehensstilgungen	100.000	105.000	110.000	115.000	120.000		./.
KAG- und BauGB-Beiträge (Erstattungen nicht zeitnah)	1.109.500	913.500	591.500	476.600	265.200		./.
KAG- und BauGB-Beiträge (Erstattungen nicht zeitnah)	4.355.200	2.002.000	2.341.000	1.438.000	856.000		./.
KAG- und BauGB-Beiträge (Erstattungen nicht zeitnah)	842.500	842.100	746.200	289.200	143.300		./.
Grunderwerb	100.000	100.000	100.000	100.000	100.000		./.
Grundstücksveräußerung	-100.000	-100.000	-100.000	-100.000	-100.000		./.
<b>B. Deckungsmittel</b>	<b>Σ 52.056.500</b>	<b>52.569.200</b>	<b>52.599.400</b>	<b>49.443.800</b>	<b>21.800.600</b>		
<b>I. Erwirtschaftete Abschreibungen und sonstige Finanzierungen</b>	<b>Σ 14.631.050</b>	<b>15.826.000</b>	<b>17.120.000</b>	<b>18.132.000</b>	<b>18.453.000</b>		
Abschreibungen auf das Sachvermögen	399.000	401.000	403.000	405.000	407.000		./.
Abschreibungen auf das Sachvermögen	3.415.750	3.549.000	3.643.000	3.746.000	3.827.000		./.
Abschreibungen auf das Sachvermögen	4.103.000	4.437.000	5.221.000	5.997.000	6.117.000		./.
Abschreibungen auf das Sachvermögen	1.089.300	1.103.000	1.105.000	1.107.000	1.109.000		./.
Abschreibungen auf das Sachvermögen	140.600	157.000	160.000	164.000	171.000		./.
Abschreibungen auf das Sachvermögen (inkl. Straßenbeleuchtung)	3.310.900	3.272.000	3.383.000	3.432.000	3.461.000		./.
Abschreibungen auf das Sachvermögen (in Sparte Straße enthalten)	0	0	0	0	0		./.
Abschreibungen auf das Sachvermögen	59.400	59.000	59.000	59.000	59.000		./.
Abschreibungen auf das Sachvermögen	1.092.100	1.139.000	1.184.000	1.214.000	1.246.000		./.
Abschreibungen auf das Sachvermögen	261.000	300.000	335.000	353.000	369.000		./.
Auflösung Baukostenzuschüsse	220.000	193.000	187.000	189.000	186.000		./.
Auflösung Baukostenzuschüsse	540.000	616.000	640.000	666.000	701.000		./.
Überschuss Vorjahr	0	100.000	300.000	300.000	300.000		./.
Überschuss Vorjahr	0	500.000	500.000	500.000	500.000		./.
<b>II. Erstattung</b>	<b>Σ 910.000</b>	<b>910.000</b>	<b>910.000</b>	<b>910.000</b>	<b>910.000</b>		

## Investitionsplan 2015 Alle Sparten

Einzeldarstellung	Ansatz		nachrichtlich				
	2014	2015	2016	2017	2018	später	gesamt
	[€]	[€]	[€]	[€]	[€]	[€]	[€]
Erstattungen Dritter	100.000	100.000	100.000	100.000	100.000		./.
Erstattungen Dritter (inkl. Straßenbeleuchtung)	800.000	800.000	800.000	800.000	800.000		./.
Erstattungen Dritter (in Sparte Straße enthalten)	0	0	0	0	0		./.
Erstattungen Dritter	10.000	10.000	10.000	10.000	10.000		./.
<b>III. Darlehen</b>	<b>Σ 36.515.450</b>	<b>35.833.200</b>	<b>34.569.400</b>	<b>30.401.800</b>	<b>2.437.600</b>		
Darlehenshöhe Abfallwirtschaft	-264.000	-261.000	-258.000	-255.000	-252.000		./.
Darlehenshöhe Entwässerung	9.934.250	9.518.500	5.067.000	5.734.000	3.918.000		./.
Darlehenshöhe Fernwärmeversorgung	17.637.000	20.708.000	26.019.000	25.262.000	-242.000		./.
Darlehenshöhe Grün	-789.300	-800.000	-915.000	-917.000	-919.000		./.
Darlehenshöhe Öffentlicher Personennahverkehr	35.400	37.200	-32.600	-15.200	46.600		./.
Darlehenshöhe Straße	3.205.100	177.000	662.000	-1.172.000	-1.726.000		./.
Darlehenshöhe Straßenbeleuchtung	2.030.500	1.557.000	1.319.000	615.000	390.000		./.
Darlehenshöhe Straßenreinigung	-49.400	-44.000	-44.000	-44.000	-44.000		./.
Darlehenshöhe Wasserversorgung	3.536.900	3.455.000	2.282.000	1.082.000	1.205.000		./.
Darlehenshöhe Bauhof	1.239.000	1.485.500	470.000	112.000	61.000		./.

Stadtwerke Hürth AöR  
Friedrich-Ebert-Str. 40

50354 Hürth



---

# Stellenplan

# 2015

Beschluss Verwaltungsrat 22.01.2015



Stellen Nr.	Stelle Bezeichnung	Stelle Tarifbez.	Stelle Planansatz	Stellen Umfang	Stelle Wochenarbeitszeit	Stelle Vermerk	Stelleninhaber Anzahl	Stellenbesetzung Umfang	Stellenbesetzung Tatsächliche Verg/Bes.	Stellenbesetzung Überleitung TV-V	Freikennzeichen	Bemerkungen
<b>V</b>	<b>Vorstand</b>											
V01	Vorstand	Beamtin/er	B3	1,00	41,00		1	0,75	B3		0,02	0,23 freie Stellenanteile bis Okt 2016 an Stelle DV04 "verliehen"
V02	Sachbearbeiter/in, Sekretär/in	Arbeitnehmer/in	EG9	1,00	39,00		1	1,00	EG9		0,00	
V03	Sachbearbeiter/in, Sekretär/in	Arbeitnehmer/in	EG7	1,00	39,00		1	1,00	EG5		0,00	Jobsharing, 2. Stelleninhaber als Elternzeitvertretung befristet bis vorr. 31.07.2016
V04	Sachbearbeiter/in	Arbeitnehmer/in	EG5	-0,23	9,00		0	0,00	EG5		0,00	Abgegebene Stundenanteile für die Stelle DV04
DV01	Abteilungsleiter/in	Beamtin/er	A12	1,00	41,00		1	1,00	A12		0,00	Individuelle Wochenarbeitszeit 39 Stunden nach § 78 LBG i.V.m.§ 2 AZVO
DV02	Sachbearbeiter/in	Beamtin/er	A11	0,73	30,00		1	0,73	A11		0,00	
DV03	Sachbearbeiter/in	Beamtin/er	A9	0,78	32,00		1	0,78	A9		0,00	Individuelle Wochenarbeitszeit 31,13 Stunden nach § 78 LBG i.V.m.§ 2 AZVO
DV04	Sachbearbeiter/in	Arbeitnehmer/in	EG5	1,00	39,00		1	1,00	EG5		0,00	0,23 Stellenanteile von V01 "entliehen" bis Befristungsende Okt 2016
DV05	Sachbearbeiter/in	Beamtin/er	A10	1,00	41,00		1	1,00	A9		0,00	3 Jahre Probezeit, ab Sep. 2012
DV06	Sachbearbeiter/in	Arbeitnehmer/in	EG9	1,00	39,00		1	1,00	EG9		0,00	
<b>V3</b>	<b>Innenrevision</b>											
V301	Sachbearbeiter/in	Arbeitnehmer/in	EG11	1,00	39,00		1	0,50	EG9		0,50	
<b>V4</b>	<b>Beschilderung / Strassenunterhaltung</b>											
V401	technische/r Angestellte/r	Arbeitnehmer/in	EG11	1,00	39,00		1	1,00	EG11	EG 11	0,00	
V402	Stadtarbeiter/in	Arbeitnehmer/in	EG5	1,00	39,00		1	1,00	EG5		0,00	
V403	Vorarbeiter/in	Arbeitnehmer/in	EG5	1,00	39,00		1	1,00	EG6		0,00	Funktionszulage nach EG6
V404	Facharbeiter/in	Arbeitnehmer/in	EG6	1,00	39,00		1	1,00	EG6		0,00	
V405	Facharbeiter/in	Arbeitnehmer/in	EG6	1,00	39,00		1	1,00	EG6		0,00	
V406	Facharbeiter/in	Arbeitnehmer/in	EG5	1,00	39,00		1	1,00	EG6	EG 6	0,00	
V407	Facharbeiter/in	Arbeitnehmer/in	EG5	1,00	39,00		1	1,00	EG5		0,00	
V408	Facharbeiter/in	Arbeitnehmer/in	EG5	1,00	39,00		1	1,00	EG5		0,00	
V409	Facharbeiter/in	Arbeitnehmer/in	EG5	1,00	39,00		1	1,00	EG5		0,00	
V410	Facharbeiter/in	Arbeitnehmer/in	EG5	1,00	39,00		1	1,00	EG5		0,00	
V411	Straßenwärtermeister	Arbeitnehmer/in	EG9	1,00	39,00		1	1,00	EG9		0,00	2. Stelleninhaber befristet bis 30.06.2015 aufgrund Krankheit d. bisherigen Stelleninhaber, z 01.07.2015 Besetzung mit Stelleninhaber W04
V412	Stadtarbeiter/in	Arbeitnehmer/in	EG4	1,00	39,00		1	1,00	EG4		0,00	Stellenbewertung erforderlich
V413	Vorhandwerker/in	Arbeitnehmer/in	EG6	1,00	39,00		1	1,00	EG7		0,00	Funktionszulage nach EG 7
V414	Facharbeiter/in	Arbeitnehmer/in	EG6	1,00	39,00		1	1,00	EG6		0,00	
V415	Facharbeiter/in	Arbeitnehmer/in	EG5	1,00	39,00		1	1,00	EG5		0,00	
V416	Facharbeiter/in	Arbeitnehmer/in	EG5	1,00	39,00		1	1,00	EG5		0,00	
V417	technische/r Angestellte/r	Arbeitnehmer/in	EG7	1,00	39,00		1	1,00	EG7		0,00	
<b>PR</b>	<b>Personalrat</b>											
PR01	Personalratsvorsitzender	Arbeitnehmer/in	EG6	1,00	39,00		1	1,00	EG6		0,00	Vorarbeiterzulage, Seit Juli 2012 nach Neuwahlen volle Freistellung
<b>KL</b>	<b>Kaufmännische Leitung (Abt. B, C, D 5, D 6, S)</b>											
KL01	Kaufmännische/r Leiter/in	Arbeitnehmer/in	EG15	1,00	39,00		1	1,00	EG15		0,00	Stellvertr. Vorstand in Personalunion Abteilungsleitung B
KL02	Stadtsinspektorin	Beamtin/er	A12	1,00	41,00		1	1,00	A9		0,00	Elternzeit verlängert aufgrund Geburt 2. Kindes im Dez. 2014 Summe ehemals B1.06, ehemals C11 (3 Std/W werden ab Okt 12 a TL für Aufstockung D430 temporär zur Verfügung gestellt), ehemals S08 (Doppelfunktion KL03/B201)
KL03	Sachbearbeiter/in	Arbeitnehmer/in	EG7	0,81	31,59		1	0,81	EG7		0,31	
KL04	Sachbearbeiter/in	Arbeitnehmer/in	EG10	-0,12	5,00		0	0,00	EG10		0,00	verliehene Stundenanteile für die Stelle D430
<b>D5</b>	<b>Grünanlagen (Personalunion D6 Stadtservice und Reinigung Stelle D601)</b>											
D502	technische/r Angestellte/r	Arbeitnehmer/in	EG10	0,85	33,00		1	0,85	EG11	EG11	0,00	wöchentlich 7 Std. freigestellt als GL
D503	Handwerksmeister/in	Arbeitnehmer/in	EG9	1,00	39,00		1	1,00	EG9		0,00	
D504	Handwerksmeister/in	Arbeitnehmer/in	EG9	1,00	39,00		1	1,00	EG9		0,00	Stelleninhaber 1 Erwerbsunfähigkeitsrente bis 08/2017 Stelleninhaber 2 abgeordnet von Stelle D5.22. als Krankheitsvertretung
D505	Sachbearbeiter/in	Arbeitnehmer/in	EG5	1,00	39,00		1	1,00	EG5		0,00	Stellenbewertung erforderlich
D507	Facharbeiter/in	Arbeitnehmer/in	EG6	1,00	39,00		1	1,00	EG6		0,00	
D508	Vorhandwerker/in	Arbeitnehmer/in	EG6	1,00	39,00		1	1,00	EG6		0,00	Vorarbeiterzulage
D509	Stadtarbeiter/in	Arbeitnehmer/in	EG4	1,00	39,00		1	1,00	EG4		0,00	
D510	Vorhandwerker/in	Arbeitnehmer/in	EG5	1,00	39,00		1	1,00	EG3		0,00	
D511	Facharbeiter/in	Arbeitnehmer/in	EG6	1,00	39,00		1	1,00	EG6		0,00	Volle Erwerbsminderungsrente bis Dezember 2016, 2. Stelleninhaber befristet bis 31.12.2015
D512	Vorhandwerker/in	Arbeitnehmer/in	EG6	1,00	39,00		1	1,00	EG6		0,00	Vorarbeiterzulage
D513	Stadtarbeiter/in	Arbeitnehmer/in	EG5	1,00	39,00		1	1,00	EG5		0,00	
D514	Facharbeiter/in	Arbeitnehmer/in	EG5	1,00	39,00		1	1,00	EG6	EG6	0,00	2. Stelleninhaber befristet bis 31.05.2015 gem. § 14 Abs. 1 Ziff. 3 TzBfG
D515	Facharbeiter/in	Arbeitnehmer/in	EG6	1,00	39,00		1	1,00	EG6		0,00	
D516	Facharbeiter/in	Arbeitnehmer/in	EG3	1,00	39,00		1	1,00	EG3		0,00	
D517	Vorhandwerker/in	Arbeitnehmer/in	EG5	1,00	39,00		1	1,00	EG7	EG6	0,00	Funktionszulage nach EG 7
D518	Stadtarbeiter/in	Arbeitnehmer/in	EG4	1,00	39,00		1	1,00	EG4		0,00	Krankenvertretung ab 01.03.2015 vorerst bis 29.02.2016
D519	Stadtarbeiter/in	Arbeitnehmer/in	EG5	1,00	39,00		1	1,00	EG5		0,00	
D520	Facharbeiter/in	Arbeitnehmer/in	EG5	1,00	39,00		1	1,00	EG6	EG6	0,00	Vorarbeiterzulage
D521	Vorhandwerker/in	Arbeitnehmer/in	EG6	1,00	39,00		1	1,00	EG4		0,00	
D522	Vorhandwerker/in	Arbeitnehmer/in	EG6	1,00	39,00		1	1,00	EG6		0,00	Aufgrund von Krankheitsvertretung für D5.04 bis 08/2017; 2. Stelleninhaber vorerst befristet bis 30.06.2015

Stellen Nr.	Stelle Bezeichnung	Stelle Tarifbez.	Stelle Planansatz	Stellen Umfang	Stelle Wochenarbeitszeit	Stelle Vermerk	Stellen-inhaber Anzahl	Stellenbe-setzung Umfang	Stellenbe-setzung Tatsächliche Verg/Bes.	Stellenbe-setzung Überleitung TV-V	Frei-kenn-zeichen	Bemerkungen
D523	Vorhandwerker/in	Arbeitnehmer/in	EG5	1,00	39,00		1	1,00	EG5		0,00	
D524	Vorhandwerker/in	Arbeitnehmer/in	EG6	1,00	39,00		1	1,00	EG6		0,00	Vorarbeiterzulage
D525	Stadtarbeiter/in	Arbeitnehmer/in	EG3	1,00	39,00		1	1,00	EG4		0,00	Funktionszulage nach EG 4
D526	Stadtarbeiter/in	Arbeitnehmer/in	EG4	1,00	39,00		1	1,00	EG4		0,00	
D527	Handwerksmeister/in	Arbeitnehmer/in	EG8	1,00	39,00		1	1,00	EG8		0,00	
D528	Vorarbeiter/in	Arbeitnehmer/in	EG6	1,00	39,00		1	1,00	EG6		0,00	Vorarbeiterzulage
D529	Facharbeiter/in	Arbeitnehmer/in	EG6	1,00	39,00		1	0,96	EG6		0,04	Stundenreduzierung auf 37,50 Stunden
D530	Vorarbeiter/in	Arbeitnehmer/in	EG5	1,00	39,00		1	1,00	EG5		0,00	Vorarbeiterzulage
D531	Vorhandwerker/in	Arbeitnehmer/in	EG5	1,00	39,00		1	1,00	EG6	EG 6	0,00	Vorarbeiterzulage
D532	Stadtarbeiter/in	Arbeitnehmer/in	EG5	1,00	39,00		1	1,00	EG5		0,00	
D533	Facharbeiter/in	Arbeitnehmer/in	EG4	1,00	39,00		1	1,00	EG4		0,00	
D534	Stadtarbeiter/in	Arbeitnehmer/in	EG3	1,00	39,00		1	1,00	EG3		0,00	
D535	Stadtarbeiter/in	Arbeitnehmer/in	EG3	1,00	39,00		1	1,00	EG3		0,00	
D536	Stadtarbeiter/in	Arbeitnehmer/in	EG4	1,00	39,00		1	1,00	EG4		0,00	
D537	Stadtarbeiter/in	Arbeitnehmer/in	EG5	1,00	39,00		1	1,00	EG5		0,00	
D538	Stadtarbeiter/in	Arbeitnehmer/in	EG5	1,00	39,00		1	1,00	EG5		0,00	
D539	Stadtarbeiter/in	Arbeitnehmer/in	EG3	1,00	39,00		1	1,00	EG3		0,00	
D540	Vorarbeiter/in	Arbeitnehmer/in	EG5	1,00	39,00		1	1,00	EG5		0,00	Vorarbeiterzulage
D541	Stadtarbeiter/in	Arbeitnehmer/in	EG4	1,00	39,00		1	1,00	EG4		0,00	
D542	Stadtarbeiter/in	Arbeitnehmer/in	EG5	1,00	39,00		1	1,00	EG6		0,00	Funktionszulage nach EG 6
D543	Stadtarbeiter/in	Arbeitnehmer/in	EG3	1,00	39,00		1	1,00	EG3		0,00	
D544	Vorhandwerker/in	Arbeitnehmer/in	EG6	1,00	39,00		1	1,00	EG6		0,00	Vorarbeiterzulage
D545	Facharbeiter/in	Arbeitnehmer/in	EG3	1,00	39,00		1	1,00	EG3		0,00	
D546	Stadtarbeiter/in	Arbeitnehmer/in	EG5	1,00	39,00		1	1,00	EG6	EG 6	0,00	
D547	Facharbeiter/in	Arbeitnehmer/in	EG5	1,00	39,00		1	1,00	EG5		0,00	
D548	Stadtarbeiter/in	Arbeitnehmer/in	EG5	1,00	39,00		1	1,00	EG5		0,00	
D549	Vorarbeiter/in	Arbeitnehmer/in	EG4	1,00	39,00		1	1,00	EG5		0,00	Funktionszulage nach EG 5
D550	Stadtarbeiter/in	Arbeitnehmer/in	EG4	1,00	39,00		1	1,00	EG4		0,00	
D551	Stadtarbeiter/in	Arbeitnehmer/in	EG4	1,00	39,00		1	1,00	EG4		0,00	
D552	Stadtarbeiter/in	Arbeitnehmer/in	EG4	1,00	39,00		1	1,00	EG4		0,00	
D560	Stadtarbeiter/in	Arbeitnehmer/in	EG3	1,00	39,00		1	0,82	EG3		0,18	Elternzeit bis 28.02.2015 im Anschluß Arbeitszeitreduzierung auf 32 Stunden, 2. Stelleninhaber befristet bis 28.02.2015
D561	Facharbeiter/in	Arbeitnehmer/in	EG5	1,00	39,00		1	1,00	EG5		0,00	
D562	Facharbeiter/in	Arbeitnehmer/in	EG6	1,00	39,00		1	1,00	EG6		0,00	Vorarbeiterzulage, Stellenbewertung erforderlich
D563	Facharbeiter/in	Arbeitnehmer/in	EG3	1,00	39,00		1	0,00	EG3		1,00	Neu einzurichtende Stelle "Kehrmännchen"
D564	Facharbeiter/in	Arbeitnehmer/in	EG3	1,00	39,00		1	0,00	EG3		1,00	Neu einzurichtende Stelle "Kehrmännchen"
<b>B</b>	<b>Buchhaltung/Rechnungswesen</b>										0,00	
B1.01	Abteilungsleiter/-in	Arbeitnehmer/in	EG12	1,00	39,00		1	1,00	EG 12		0,00	
B1.02	Sachbearbeiter/in	Arbeitnehmer/in	EG6	0,50	19,50		1	0,50	EG6		0,00	Jobsharing mit B105
B1.03	Sachbearbeiter/in	Arbeitnehmer/in	EG6	1,00	39,00		1	1,00	EG6		0,00	
B1.04	Sachbearbeiter/in	Arbeitnehmer/in	EG8	1,00	39,00		1	1,00	EG8		0,00	
B1.05	Sachbearbeiter/in	Arbeitnehmer/in	EG6	0,50	19,50		1	0,50	EG6		0,00	Jobsharing mit B102.
B1.07	Sachbearbeiter/in	Arbeitnehmer/in	EG8	1,00	39,00		1	1,00	EG8		0,00	
B2.01	Sachbearbeiter/in	Arbeitnehmer/in	EG5	0,50	19,50		1	0,45	EG7		0,05	(Doppelfunktion KL03/B201)
B2.02	Sachbearbeiter/in	Arbeitnehmer/in	EG10	0,72	28,00		1	0,72	EG10		0,00	
B2.03	Auszubildende/r	Auszubildende/r	AZU	1,00	39,00	KW 31.07.2015	1	1,00	AZU		0,00	Bürokauffrau/-mann Ausbildung vom 01.08.2012 bis 31.07.2015
B2.04	Auszubildende/r	Auszubildende/r	AZU	1,00	39,00	KW 31.07.2018	1	0,00	AZU		1,00	Kauffrau/-mann für Büromanagement, Ausbildung vom 01.08.2015 bis 31.07.2018
B2.05	Auszubildende/r	Auszubildende/r	AZU	1,00	39,00	KW 31.07.2016	1	1,00	AZU		0,00	Bürokauffrau/-mann Ausbildung vom 01.08.2013 bis 31.07.2016
B2.07	Auszubildende/r	Auszubildende/r	AZU	1,00	39,00	KW 31.01.2018	1	1,00	AZU		0,00	Elektroniker für Automatisierungstechnik D3 Ausbildung vom 01.08.2014 bis 31.01.2018
B2.08	Auszubildende/r	Auszubildende/r	AZU	1,00	39,00	KW 31.07.2016	1	1,00	AZU		0,00	Kfz-Mechatronikerin D6 Ausbildung vom 01.08.2012 bis 31.07.2016
B2.09	Auszubildende/r	Auszubildende/r	AZU	1,00	39,00	KW 31.07.2018	1	0,00	AZU		1,00	Fachkraft für Abwassertechnik D3 Ausbildung vom 01.08.2015 bis 31.07.2018
B2.10	Auszubildende/r	Auszubildende/r	AZU	1,00	39,00	KW 31.07.2017	1	1,00	AZU		0,00	Straßenwärter, Ausbildung vom 01.08.2014 bis 31.07.2017
B2.11	Auszubildende/r	Auszubildende/r	AZU	1,00	39,00	KW 31.01.2019	1	0,00	AZU		1,00	Elektroniker für Betriebstechnik, Ausbildung vom 01.08.2015 bis 31.01.2019
B2.12	Auszubildende/r	Auszubildende/r	AZU	1,00	39,00	KW 17.02.2018	1	1,00	AZU		0,00	Industriemechaniker D2, Ausbildung vom 18.08.2014 bis 17.02.2018
B3.01	Sachbearbeiter/in	Arbeitnehmer/in	EG7	1,00	39,00		1	1,00	EG7		0,00	Elternzeit von August 2014 bis voraussichtlich Oktober 2016
B3.02	Sachbearbeiter/in	Arbeitnehmer/in	EG8	1,00	27,00		1	0,69	EG8		0,31	Stundenreduzierung befristet bis 31.07.2016
<b>C</b>	<b>Kundenservice</b>										0,00	
C01	Abteilungsleiter/in	Arbeitnehmer/in	EG12	1,00	39,00		1	1,00	EG12		0,00	
C02	Sachbearbeiter/in	Beamten/er	A9	1,00	41,00		1	1,00	A9		0,00	
C03	Sachbearbeiter/in	Arbeitnehmer/in	EG6	1,00	39,00		1	1,00	EG6		0,00	
C04	Sachbearbeiter/in	Arbeitnehmer/in	EG6	1,00	39,00		1	1,00	EG6		0,00	
C05	Sachbearbeiter/in	Arbeitnehmer/in	EG6	0,78	30,50		1	0,78	EG7	EG 7	0,00	
C06	Sachbearbeiter/in	Arbeitnehmer/in	EG5	1,00	39,00		1	1,00	EG5		0,00	
C07	Sachbearbeiter/in	Beamten/er	A8	1,00	41,00		1	1,00	A8		0,00	
C08	Sachbearbeiter/in	Arbeitnehmer/in	EG7	1,00	39,00		1	1,00	EG7		0,00	

Stellen Nr.	Stelle Bezeichnung	Stelle Tarifbez.	Stelle Planansatz	Stellen Umfang	Stelle Wochenarbeitszeit	Stelle Vermerk	Stelleninhaber Anzahl	Stellenbesetzung Umfang	Stellenbesetzung Tatsächliche Verg/Bes.	Stellenbesetzung Überleitung TV-V	Freikennzeichen	Bemerkungen
C09	Sachbearbeiter/in	Arbeitnehmer/in	EG5	0,77	30,00		1	0,77	EG6		0,00	Jobsharing mit Stelle D2.66, Beibehaltung der bisherigen Entgeltgruppe wegen Umsetzungs-Erhalt von 5 Stunden aus Abt. D2
C10	Sachbearbeiter/in	Arbeitnehmer/in	EG5	1,00	39,00		1	0,00	EG5		1,00	
C11	Sachbearbeiter/in	Arbeitnehmer/in	EG9	1,00	39,00		1	1,00	EG9		0,00	Neu einzurichtende Stelle "EDV-Betreuung SWH", Stellenbewertung erforderlich
<b>D6</b>	<b>Stadtservice und Reinigung (Personalunion D5 Grünanlagen Stelle D601)</b>											
D601	Abteilungsleiter/in	Beamtin/er	A13 HD/A14 hD	1,00	41,00		1	1,00	A13		0,00	Individuelle Wochenarbeitszeit 40 Stunden nach § 78 LBG i.V.m. § 2 AZVO
D602	Disponent	Arbeitnehmer/in	EG9	1,00	39,00		1	1,00	EG9		0,00	
D603	Handwerksmeister/in	Arbeitnehmer/in	EG9	1,00	39,00		1	1,00	EG9		0,00	
D604	Sachbearbeiter/in	Arbeitnehmer/in	EG6	1,00	39,00		1	1,00	EG6		0,00	Stellenbewertung erforderlich
D605	Stadtarbeiter/in	Arbeitnehmer/in	EG5	1,00	39,00		1	1,00	EG3		0,00	
D606	Stadtarbeiter/in	Arbeitnehmer/in	EG5	1,00	39,00		1	1,00	EG5		0,00	
D607	Facharbeiter/in	Arbeitnehmer/in	EG4	1,00	39,00		1	1,00	EG4		0,00	
D608	Stadtarbeiter/in	Arbeitnehmer/in	EG5	1,00	39,00		1	0,00	EG5		1,00	
D609	Vorarbeiter/in	Arbeitnehmer/in	EG5	1,00	39,00		1	1,00	EG5		0,00	Vorarbeiterzulage
D610	Stadtarbeiter/in	Arbeitnehmer/in	EG4	1,00	39,00		1	1,00	EG4		0,00	
D611	Stadtarbeiter/in	Arbeitnehmer/in	EG4	1,00	39,00		1	1,00	EG4		0,00	
D612	Stadtarbeiter/in	Arbeitnehmer/in	EG4	1,00	39,00		1	1,00	EG4		0,00	
D613	Stadtarbeiter/in	Arbeitnehmer/in	EG4	1,00	39,00		1	1,00	EG4		0,00	
D614	Facharbeiter/in	Arbeitnehmer/in	EG4	1,00	39,00		1	1,00	EG4		0,00	
D615	Stadtarbeiter/in	Arbeitnehmer/in	EG4	1,00	39,00		1	1,00	EG4		0,00	
D616	Facharbeiter/in	Arbeitnehmer/in	EG4	1,00	39,00		1	1,00	EG4		0,00	
D617	Facharbeiter/in	Arbeitnehmer/in	EG3	1,00	39,00		1	1,00	EG3		0,00	
D618	Stadtarbeiter/in	Arbeitnehmer/in	EG4	1,00	39,00		1	1,00	EG3		0,00	Stelleninhaber befristet bis 31.03.2015, danach unbefristet
D619	Stadtarbeiter/in	Arbeitnehmer/in	EG4	1,00	39,00		1	1,00	EG4		0,00	
D620	Stadtarbeiter/in	Arbeitnehmer/in	EG4	1,00	39,00		1	1,00	EG4		0,00	
D621	Facharbeiter/in	Arbeitnehmer/in	EG4	1,00	39,00		1	1,00	EG4		0,00	
D622	Stadtarbeiter/in	Arbeitnehmer/in	EG4	1,00	39,00		1	1,00	EG4		0,00	
D623	Facharbeiter/in	Arbeitnehmer/in	EG4	1,00	39,00		1	1,00	EG4		0,00	
D624	Vorhandwerker/in	Arbeitnehmer/in	EG5	1,00	39,00		1	1,00	EG6		0,00	Vorarbeiterzulage
D625	Facharbeiter/in	Arbeitnehmer/in	EG4	1,00	39,00		1	1,00	EG4		0,00	
D626	Stadtarbeiter/in	Arbeitnehmer/in	EG4	1,00	39,00		1	1,00	EG4		0,00	
D627	Stadtarbeiter/in	Arbeitnehmer/in	EG5	1,00	39,00		1	1,00	EG5		0,00	
D628	Facharbeiter/in	Arbeitnehmer/in	EG4	1,00	39,00		1	1,00	EG4		0,00	
D629	Stadtarbeiter/in	Arbeitnehmer/in	EG3	1,00	39,00		1	1,00	EG3		0,00	
D630	Facharbeiter/in	Arbeitnehmer/in	EG6	1,00	39,00		1	1,00	EG6		0,00	
D631	Facharbeiter/in	Arbeitnehmer/in	EG6	1,00	39,00		1	1,00	EG6		0,00	
D632	Facharbeiter/in	Arbeitnehmer/in	EG6	1,00	39,00		1	1,00	EG6		0,00	
D633	Sachbearbeiter/in	Beamtin/er	A9	1,00	25,00		1	0,64	A9		0,36	
D634	Stadtarbeiter/in	Arbeitnehmer/in	EG4	1,00	39,00		1	1,00	EG4		0,00	
D635	Stadtarbeiter/in	Arbeitnehmer/in	EG3	1,00	39,00		1	1,00	EG3		0,00	
D636	Handwerker/in	Arbeitnehmer/in	EG5	1,00	39,00		1	1,00	EG5		0,00	
D637	Stadtarbeiter/in	Arbeitnehmer/in	EG3	1,00	39,00		1	1,00	EG3		0,00	
D638	Handwerker/in	Arbeitnehmer/in	EG5	1,00	39,00		1	1,00	EG5		0,00	
D639	Facharbeiter/in	Arbeitnehmer/in	EG5	1,00	39,00		1	1,00	EG5		0,00	
D640	Sachbearbeiter/in	Beamtin/er S	A9	1,00	41,00		1	1,00	A9		0,00	Stellenbewertung erforderlich
D641	Sachbearbeiter/in	Arbeitnehmer/in	EG7	1,00	39,00		1	1,00	EG8	EG 8	0,00	
D642	Sachbearbeiter/in	Arbeitnehmer/in	EG5	1,00	39,00		1	1,00	EG5		0,00	
D643	Stadtarbeiter/in	Arbeitnehmer/in	EG5	1,00	39,00		1	1,00	EG5		0,00	
D644	Stadtarbeiter/in	Arbeitnehmer/in	EG4	1,00	39,00		1	1,00	EG4		0,00	
D645	Facharbeiter/in	Arbeitnehmer/in	EG5	1,00	39,00		1	1,00	EG5		0,00	
D646	Stadtarbeiter/in	Arbeitnehmer/in	EG4	1,00	39,00		1	1,00	EG4		0,00	
D647	Stadtarbeiter/in	Arbeitnehmer/in	EG4	1,00	39,00		1	1,00	EG4		0,00	2. Stelleninhaber befristet bis 30.04.2015
D648	Stadtarbeiter/in	Arbeitnehmer/in	EG5	1,00	39,00		1	1,00	EG5		0,00	
D649	Stadtarbeiter/in	Arbeitnehmer/in	EG3	1,00	39,00		1	1,00	EG3		0,00	
D650	Sachbearbeiter/in	Arbeitnehmer/in	EG5	1,00	39,00		1	1,00	EG5		0,00	
D651	Stadtarbeiter/in	Arbeitnehmer/in	EG3	1,00	39,00		1	1,00	EG3		0,00	
D652	Facharbeiter/in	Arbeitnehmer/in	EG4	1,00	39,00		1	1,00	EG4		0,00	
D653	Facharbeiter/in	Arbeitnehmer/in	EG4	1,00	39,00	KW	1	1,00	EG4		0,00	Renteneintritt vorr. Juli 2015
D654	Facharbeiter/in	Arbeitnehmer/in	EG4	1,00	39,00	KW	1	1,00	EG4		0,00	
D655	Stadtarbeiter/in	Arbeitnehmer/in	EG5	1,00	39,00	KW	1	1,00	EG5		0,00	
D656	Reinigungskraft	Arbeitnehmer/in	EG2	0,18	7,00		1	0,18	EG3	EG3	0,00	
D657	Reinigungskraft	Arbeitnehmer/in	EG2	0,26	10,25		1	0,26	EG2		0,00	
D658	Stadtarbeiter/in	Arbeitnehmer/in	EG3	1,00	39,00		1	1,00	EG3		0,00	
D659	Stadtarbeiter/in	Arbeitnehmer/in	EG3	1,00	39,00		1	1,00	EG3		0,00	
D660	Vorhandwerker/in	Arbeitnehmer/in	EG5	1,00	39,00		1	1,00	EG5		0,00	Vorarbeiterzulage
D661	Stadtarbeiter/in	Arbeitnehmer/in	EG3	1,00	39,00		1	1,00	EG3		0,00	

Stellen Nr.	Stelle Bezeichnung	Stelle Tarifbez.	Stelle Planansatz	Stellen Umfang	Stelle Wochenarbeitszeit	Stelle Vermerk	Stelleninhaber Anzahl	Stellenbesetzung Umfang	Stellenbesetzung Tatsächliche Verg/Bes.	Stellenbesetzung Überleitung TV-V	Freikennzeichen	Bemerkungen
D662	Stadtarbeiter/in	Arbeitnehmer/in	EG3	1,00	39,00		1	1,00	EG3		0,00	
D663	Stadtarbeiter/in	Arbeitnehmer/in	EG3	1,00	39,00		1	0,00	EG3		1,00	Neu einzurichtende Stelle "Kehrmännchen"
D664	Stadtarbeiter/in	Arbeitnehmer/in	EG3	1,00	39,00		1	0,00	EG3		1,00	Neu einzurichtende Stelle "Kehrmännchen"
<b>S</b>	<b>Stadtverkehr</b>										0,00	
S01	Abteilungsleiter/-in	Arbeitnehmer/in	EG13	1,00	39,00		1	1,00	EG13		0,00	
S02	Sachbearbeiter/in	Arbeitnehmer/in	EG9	1,00	39,00		1	0,86	EG9		0,14	Stundenreduzierung auf 35 Stunden befristet bis 31.05.2019
S03	Sachbearbeiter/in	Arbeitnehmer/in	EG6	1,00	39,00		1	1,00	EG6		0,00	
S04	Sachbearbeiter/in	Arbeitnehmer/in	EG6	0,50	19,50		1	0,38	EG6		0,12	Erwerbsminderungsrente bis Sept. 2016, 2. Stelleninhaberin (TZ 15 Std/W bei EG 5) befristet bis 30.09.2016
S05	Sachbearbeiter/in	Arbeitnehmer/in	EG6	1,00	39,00		1	1,00	EG6		0,00	
S06	Sachbearbeiter/in	Arbeitnehmer/in	EG6	1,00	39,00		1	1,00	EG6		0,00	
S07	Kontrollleur/in	Arbeitnehmer/in	EG5	1,00	39,00		1	1,00	EG5		0,00	
S09	Sachbearbeiter/in	Arbeitnehmer/in	EG6	0,62	24,20		1	0,62	EG6		0,00	
S10	Sachbearbeiter/in	Arbeitnehmer/in	EG6	0,82	32,00		1	0,82	EG6		0,00	
S11	Geringfügig Beschäftigte	Arbeitnehmer/in	EG1	1,00			1	1,00	EG1		0,00	Aufgrund Tarifanpassung TV-V 2014 Eingruppierung der Aushilfen vorgeschrieben (hier Reinigungskräfte SVH), Arbeitszeit 7 Std./Woche
S12	Geringfügige Beschäftigte	Arbeitnehmer/in	EG5	0,50			1	0,50	EG5		0,00	Aufgrund Tarifanpassung TV-V 2014 Eingruppierung der Aushilfen vorgeschrieben, so daß aus wirtschaftlicher Sicht zum 01.10.2014 auf TZ umgestellt wurde
S13	Sachbearbeiter/in	Arbeitnehmer/in	EG5	0,50			1	0,50	EG5		0,00	Aufgrund Tarifanpassung TV-V 2014 Eingruppierung der Aushilfen vorgeschrieben, so daß aus wirtschaftlicher Sicht zum 01.10.2014 auf TZ umgestellt wurde, AV befristet bis 31.12.2015
<b>TL</b>	<b>Technische Leitung (Abt. D1/D2, D3, D4)</b>										0,00	
TL01	Technische/r Leiter/in	Arbeitnehmer/in	EG14	1,00	39,00		1	1,00	EG14		0,00	Stellenbewertung erforderlich
TL03	technische/r Angestellte/r	Arbeitnehmer/in	EG9	1,00	39,00		1	1,00	EG9		0,00	
TL04	technische/r Angestellte/r	Arbeitnehmer/in	EG9	1,00	39,00		1	1,00	EG9		0,00	
TL05	technische/r Angestellte/r	Arbeitnehmer/in	EG9	1,00	39,00		1	1,00	EG10	EG 10	0,00	
TL06	technische/r Angestellte/r	Arbeitnehmer/in	EG9	1,00	39,00		1	1,00	EG10	EG 10	0,00	
TL07	technische/r Angestellte/r	Arbeitnehmer/in	EG6	1,00	39,00		1	1,00	EG6		0,00	
TL08	technische/r Angestellte/r	Arbeitnehmer/in	EG6	1,00	39,00		1	1,00	EG6		0,00	
TL09	technische/r Angestellte/r	Arbeitnehmer/in	EG12	1,00	39,00		1	1,00	EG12		0,00	Neu einzurichtende Stelle "Fachkraft für Arbeitssicherheit"
<b>D1</b>	<b>Wasserversorgung</b>										0,00	
D104	Abteilungsleiter/-in	Arbeitnehmer/in	EG12	1,00	39,00		1	1,00	EG12		0,00	
D102	Handwerksmeister/in	Arbeitnehmer/in	EG9	1,00	39,00		1	1,00	EG9		0,00	
D103	Handwerksmeister/in	Arbeitnehmer/in	EG8	1,00	39,00		1	1,00	EG9	EG 9	0,00	
D105	Handwerker/in	Arbeitnehmer/in	EG5	1,00	39,00		1	1,00	EG5		0,00	
D106	Vorhandwerker/in	Arbeitnehmer/in	EG7	1,00	39,00		1	1,00	EG7		0,00	Vorarbeiterzulage
D107	Handwerker/in	Arbeitnehmer/in	EG5	1,00	39,00		1	1,00	EG5		0,00	
D108	Handwerker/in	Arbeitnehmer/in	EG7	1,00	39,00		1	1,00	EG7		0,00	
D109	Handwerker/in	Arbeitnehmer/in	EG7	1,00	39,00		1	1,00	EG7		0,00	
D110	Handwerker/in	Arbeitnehmer/in	EG7	1,00	39,00		1	1,00	EG7		0,00	
D111	Handwerker/in	Arbeitnehmer/in	EG6	1,00	39,00		1	1,00	EG6		0,00	
D112	Handwerker/in	Arbeitnehmer/in	EG7	1,00	39,00		1	1,00	EG7		0,00	
D113	Handwerker/in	Arbeitnehmer/in	EG7	1,00	39,00		1	1,00	EG7		0,00	
D114	Facharbeiter/in	Arbeitnehmer/in	EG5	1,00	39,00		1	1,00	EG6	EG 6	0,00	
D115	Handwerker/in	Arbeitnehmer/in	EG6	1,00	39,00		1	1,00	EG6		0,00	
D116	Stadtarbeiter/in	Arbeitnehmer/in	EG5	1,00	39,00		1	1,00	EG5		0,00	
D118	Reinigungskraft	Arbeitnehmer/in	EG2	0,37	14,49		1	0,37	EG2		0,00	
D119	Handwerker/in	Arbeitnehmer/in	EG6	1,00	39,00		1	1,00	EG6		0,00	
D122	Handwerker/in	Arbeitnehmer/in	EG6	1,00	39,00		1	1,00	EG6		0,00	
D125	Handwerksmeister/in	Arbeitnehmer/in	EG9	1,00	39,00		1	1,00	EG9		0,00	
D126	Handwerker/in	Arbeitnehmer/in	EG6	1,00	39,00		1	1,00	EG6		0,00	
<b>D2</b>	<b>Fernwärmeversorgung</b>										0,00	
D201	Abteilungsleiter/in	Arbeitnehmer/in	EG12	1,00	39,00		1	0,00	EG12		1,00	Aufgrund Übertragung Tätigkeitsfeld des bisherigen Stelleninhabers als Fachkraft für Arbeitssicherheit hier Neubesetzung erforderlich
D202	technische/r Angestellte/r	Arbeitnehmer/in	EG10	1,00	39,00		1	1,00	EG11	EG 11	0,00	
D203	Handwerksmeister/in	Arbeitnehmer/in	EG9	1,00	39,00		1	1,00	EG10	EG 10	0,00	
D206	Handwerker/in	Arbeitnehmer/in	EG6	1,00	39,00		1	1,00	EG6		0,00	
D207	Handwerker/in	Arbeitnehmer/in	EG6	1,00	39,00		1	1,00	EG5		0,00	
D208	Handwerker/in	Arbeitnehmer/in	EG6	1,00	39,00		1	1,00	EG6		0,00	
D209	Handwerker/in	Arbeitnehmer/in	EG6	1,00	39,00		1	1,00	EG6		0,00	
D211	Handwerker/in	Arbeitnehmer/in	EG6	1,00	39,00		1	1,00	EG6		0,00	
D212	Vorhandwerker/in	Arbeitnehmer/in	EG6	1,00	39,00		1	1,00	EG7		0,00	Funktionszulage nach EG 7
D213	Handwerker/in	Arbeitnehmer/in	EG6	1,00	39,00		1	1,00	EG6		0,00	
D214	Vorhandwerker/in	Arbeitnehmer/in	EG6	1,00	39,00		1	1,00	EG7		0,00	Funktionszulage nach EG 7, AV befristet bis 12.11.2015
D215	Handwerker/in	Arbeitnehmer/in	EG7	1,00	39,00		1	1,00	EG7		0,00	
D216	Handwerksmeister/in	Arbeitnehmer/in	EG9	1,00	39,00		1	1,00	EG9		0,00	
D217	Handwerker/in	Arbeitnehmer/in	EG6	1,00	39,00		1	1,00	EG6		0,00	

Stellen Nr.	Stelle Bezeichnung	Stelle Tarifbez.	Stelle Planansatz	Stellen Umfang	Stelle Wochenarbeitszeit	Stelle Vermerk	Stelleninhaber Anzahl	Stellenbe- setzung Umfang	Stellenbe- setzung Tatsächliche Verg./Bes.	Stellenbe- setzung Überleitung TV-V	Frei- kenn- zeichen	Bemerkungen
D219	Handwerker/in	Arbeitnehmer/in	EG6	1,00	39,00		1	1,00	EG6		0,00	
D220	technische/r Angestellte/r	Arbeitnehmer/in	EG11	1,00	39,00		1	1,00	EG11		0,00	
D221	Handwerker/in	Arbeitnehmer/in	EG6	1,00	39,00		1	1,00	EG6		0,00	
D222	Facharbeiter/in	Arbeitnehmer/in	EG6	1,00	39,00		1	1,00	EG6		0,00	
D223	Handwerker/in	Arbeitnehmer/in	EG7	1,00	39,00		1	1,00	EG7		0,00	
D224	Handwerker/in	Arbeitnehmer/in	EG5	1,00	39,00		1	1,00	EG5		0,00	
D225	Handwerker/in	Arbeitnehmer/in	EG5	1,00	39,00		1	1,00	EG5		0,00	
D226	Sachbearbeiter/in	Arbeitnehmer/in	EG5	0,23	9,00		1	0,23	EG6		0,00	Beibehaltung der bisherigen Entgeltgruppe wegen Umsetzung, Abtretung von 5 Stunden an Abt. C
D227	Handwerker/in	Arbeitnehmer/in	EG5	1,00	39,00		1	0,00	EG5		1,00	Neu einzurichtende Stelle "Heizungsbauer in der Fernwärme"
<b>D3</b>	<b>Entwässerung, Projektplanung</b>										0,00	
D301	Abteilungsleiter/in	Arbeitnehmer/in	EG12	1,00	39,00		1	1,00	EG12		0,00	
D302	technische/r Angestellte/r	Arbeitnehmer/in	EG11	1,00	39,00		1	1,00	EG12	EG12	0,00	
D303	technische/r Angestellte/r	Arbeitnehmer/in	EG10	1,00	39,00		1	1,00	EG10		0,00	
D304	technische/r Angestellte/r	Arbeitnehmer/in	EG11	1,00	39,00		1	1,00	EG12	EG12	0,00	
D305	technische/r Angestellte/r	Arbeitnehmer/in	EG7	1,00	39,00		1	1,00	EG7		0,00	
D306	Betriebsleiter/in	Arbeitnehmer/in	EG9	1,00	39,00		1	1,00	EG10	EG 10	0,00	Renteneintritt vorr. April 2015
D307	Vorhandwerker/in	Arbeitnehmer/in	EG6	1,00	39,00		1	1,00	EG6		0,00	Vorarbeiterzulage, vorr. Renteneintritt Oktober 2016
D308	Handwerker/in	Arbeitnehmer/in	EG6	1,00	39,00		1	1,00	EG6		0,00	
D309	Handwerker/in	Arbeitnehmer/in	EG6	1,00	39,00		1	1,00	EG6		0,00	
D310	Handwerker/in	Arbeitnehmer/in	EG6	1,00	39,00		1	1,00	EG6		0,00	
D311	Handwerker/in	Arbeitnehmer/in	EG6	1,00	39,00		1	1,00	EG6		0,00	
D312	Handwerker/in	Arbeitnehmer/in	EG6	1,00	39,00		1	1,00	EG6		0,00	
D313	Handwerker/in	Arbeitnehmer/in	EG6	1,00	39,00		1	1,00	EG6		0,00	
D314	Handwerker/in	Arbeitnehmer/in	EG6	1,00	39,00		1	1,00	EG6		0,00	
D315	Handwerker/in	Arbeitnehmer/in	EG5	1,00	39,00		1	1,00	EG5		0,00	
D316	Vorarbeiter/in	Arbeitnehmer/in	EG5	1,00	39,00		1	1,00	EG5		0,00	Vorarbeiterzulage
D317	Stadtarbeiter/in	Arbeitnehmer/in	EG4	1,00	39,00		1	1,00	EG4		0,00	
D318	Facharbeiter/in	Arbeitnehmer/in	EG5	1,00	39,00		1	1,00	EG5		0,00	
D319	Facharbeiter/in	Arbeitnehmer/in	EG5	1,00	39,00		1	1,00	EG5		0,00	
D320	Handwerksmeister/in	Arbeitnehmer/in	EG9	1,00	39,00		1	1,00	EG9		0,00	
D321	Facharbeiter/in	Arbeitnehmer/in	EG5	1,00	39,00		1	1,00	EG6		0,00	Funktionszulage nach EG 6
D322	Facharbeiter/in	Arbeitnehmer/in	EG5	1,00	39,00		1	1,00	EG5		0,00	
D323	Facharbeiter/in	Arbeitnehmer/in	EG4	1,00	39,00		1	1,00	EG4		0,00	
D324	Facharbeiter/in	Arbeitnehmer/in	EG5	1,00	39,00		1	1,00	EG4		0,00	
D325	technische/r Sachbearbeiter/in	Arbeitnehmer/in	EG11	1,00	39,00		1	1,00	EG11		0,00	
D326	Facharbeiter/in	Arbeitnehmer/in	EG 5	1,00	39,00		1	1,00	EG5		0,00	Meisterschule endet Ende 2015
<b>D4</b>	<b>Straßenbau</b>										0,00	
D402	Abteilungsleiter/in	Arbeitnehmer/in	EG12	1,00	39,00		1	1,00	EG12		0,00	
D403	technische/r Sachbearbeiter/in	Arbeitnehmer/in	EG11	1,00	39,00		1	1,00	EG11		0,00	
D404	technische/r Sachbearbeiter/in	Arbeitnehmer/in	EG11	1,00	39,00		1	1,00	EG12	EG 12	0,00	
D405	technische/r Sachbearbeiter/in	Arbeitnehmer/in	EG11	1,00	39,00		1	1,00	EG12	EG 12	0,00	
D406	technische/r Sachbearbeiter/in	Arbeitnehmer/in	EG10	1,00	39,00		1	1,00	EG10		0,00	Eternzeit bis 15.02.2015
D407	technische/r Sachbearbeiter/in	Arbeitnehmer/in	EG10	1,00	39,00		1	1,00	EG10		0,00	
D427	technische/r Angestellte/r	Arbeitnehmer/in	EG10	1,00	39,00		1	1,00	EG10		0,00	
D430	Techniker/in	Arbeitnehmer/in	EG10	0,50	19,50		1	0,50	EG10		0,00	Erhöhung der Arbeitszeit aus KL04 ab Oktober 2013 auf 19,5 Stunden
<b>W</b>	<b>Weitere befristete Stellen</b>										0,00	
W02	Geringfügig Beschäftigte/r	Arbeitnehmer/in	EG10	1,00			1	1,00	EG10		0,00	Umstellung der PCs auf Windows 7, AV befristet bis 31.12.2015
W03	Geringfügig Beschäftigte/r	Arbeitnehmer/in	EG5	1,00			1	1,00	EG5		0,00	Wegen Strom und Gas, AV befristet bis 31.12.2015
W04	Facharbeiter/in	Arbeitnehmer/in	EG5	1,00	39,00	KW 30.06.2015	1	1,00	EG5		0,00	Abschluss Zeitvertrag bis 30.06.2015 im Anschluss an Ausbildung
W05	Handwerker/in	Arbeitnehmer/in	EG6	1,00	39,00		1	1,00	EG6		0,00	Wiedereinstellung nach Kündigungsverfahren, Versetzung zum Klärwerk
W06	Sachbearbeiter/in	Arbeitnehmer/in	EG5	1,00	39,00	KW 31.07.2016	1	0,00	EG5		1,00	Abschluss Zeitvertrag bis 31.07.2016 im Anschluss an Ausbildung
<b>VE</b>	<b>Versorgungsempfänger</b>										0,00	
VE01			1	1,00			1	1,00			0,00	ausgeschieden 31.12.2003
VE02			1	1,00			1	1,00			0,00	ausgeschieden 31.03.2012
VE03			1	1,00			1	1,00			0,00	ausgeschieden 31.08.2012
<b>ATZ</b>	<b>Altersteilzeit</b>										0,00	
<b>Z</b>	<b>Zusätzliche Stellen (nachrichtlich)</b>										0,00	
Z01	Sachbearbeiter/in	Beamtin/er S	EG10	0,50	19,50		1	0,50	EG10		0,00	MA der Stadt Hürth - Einsatz in Abteilung DV.- Erschließung- Kostenträger sind SWH
Z02	Sachbearbeiter/in	Beamtin/er S	A11	0,50	20,50		1	0,50	A11		0,00	MA der Stadt Hürth - Einsatz in Abteilung DV.- Erschließung- Kostenträger sind SWH
Z03	Sachbearbeiter/in	Beamtin/er S	A11	0,50	20,50		1	0,50	A11		0,00	MA der Stadt Hürth - Einsatz in Abteilung DV.- Erschließung- Kostenträger sind SWH
				277,57				288,00	263,97		14,03	
				-4,50	VE, ATZ, Z			-6,00	-4,50	VE, ATZ, Z	0,00	VE, ATZ, Z
				273,07				282,00	259,47		14,03	
											14,03	